



Rijkswaterstaat
Ministerie van Infrastructuur en Milieu

Subsidieonderzoek Ruimtelijke Adaptatie

Klimaatbestendig en waterrobuust inrichten

Deel 4 Subsidieonderzoek coalitie "Stevige Stad op slappe



S-tec B.V.



Subsidieonderzoek

Hezelburcht B.V. en S-tec B.V.

2 maart 2016

Inhoudsopgave

| | |
|--|----------|
| Inhoudsopgave | 2 |
| 1. Praktijkcase: Subsidiemogelijkheden Coalitie “Stevige stad op slappe bodem”. | 3 |
| 1.1 Inleiding | 3 |
| 1.2 Subsidiemogelijkheden voor thema’s | 4 |
| 1.3 Subsidiemogelijkheden voor praktijkonderzoek Turfmarkt en Korte Akkeren | 11 |
| 1.4 Subsidiemogelijkheden voor Verkenner Aanpak Funderingsproblematiek in Gouda | 11 |

1. Praktijkcase: Subsidiemogelijkheden Coalitie “Stevige stad op slappe bodem”.

1.1 Inleiding

De oude binnenstad van Gouda is gebouwd op relatief slappe grond. Door de eeuwen heen zijn de gebouwen en straten verzakt. Om te voorkomen dat de verzakkingen tot wateroverlast zouden leiden, is het waterpeil steeds meer verlaagd. De binnenstad heeft een eigen waterpeil, de zogenaamde stadsboezem. De meeste woningen in de binnenstad zijn niet voorzien van paalfunderingen en zakken daardoor mee met de bodem. Maar her en der verspreid staan er huizen tussen die wel zijn gefundeerd. Vanaf de 17^e eeuw tot zelfs na de Tweede Wereldoorlog deed men dat met houten palen. Om paalrot te voorkomen moeten die houten palen constant onder water staan. Het grondniveau moet daarvoor hoog genoeg blijven. Dit laatste zorgt voor een dilemma wat de sturing vanuit waterbeheer beperkt. De paalfunderingen moeten onder water blijven, maar voor bebouwing zonder fundering die dus mee zakt met de bodem, is verlagen van het boezempeil wel wenselijk (bron: nieuwbrief 45 Monumentenzorg en archeologie, juni 2015).

Dit proces van bodemdaling brengt in toenemende mate grote uitdagingen met zich mee op het gebied van waterbeheer, ruimtelijke ordening, funderingen, cultureel erfgoed, infrastructuur en governance. De komende jaren moeten strategieën worden ontwikkeld om de leefbaarheid en de historische gebouwen ook op lange termijn te beschermen. De gemeente Gouda is één van de steden waar de uitdaging van bodemdaling speelt. Jaarlijks zakt de oude binnenstad van Gouda door de inklinkende zachte veenbodem. Nu al leidt dit tot kwetsbaarheden zoals schade aan infrastructuur en wateroverlast hetgeen tot hoge kosten leidt. Door de combinatie van bodemdaling en klimaatverandering zullen deze kwetsbaarheden in de toekomst toenemen en zullen nieuwe kwetsbaarheden, zoals bijvoorbeeld funderingsproblemen en gezondheidsrisico's, gaan optreden (bron: Concept Kwalitatieve mijlpaalrapportage, augustus 2015). Om te komen tot een oplossing voor het proces van bodemdaling en de gevolgen ervan zijn innovaties nodig op het gebied van funderingshersteltechnieken, Eco innovation, waterbeheer, monitoring, infrastructuur en governance.

Om de problemen te analyseren (willen en weten) en oplossingen te ontwikkelen (werken) werkt de gemeente Gouda onder andere samen met Hoogheemraadschap van Rijnland, Deltares en Rijkswaterstaat Water Verkeer en Leefomgeving in de coalitie “Stevige stad op slappe bodem”.

De coalitie heeft de afgelopen periode een groot aantal activiteiten ontplooid. Deze activiteiten waren enerzijds gericht op het organiseren en op gang brengen van de coalitie (regieteam, bestuurlijk platform, bestuurlijk overleg), anderzijds op het ontwikkelen van de nodige inhoudelijke kennis. De coalitie werkt via de werkwijze van weten (kennis), willen (doelen) en werken (uitvoering). De coalitie heeft een planningshorizon van 5 jaar:

- Weten: 1 januari 2015 tot 30 juni 2016
- Willen: 1 januari 2015 tot 31 december 2017
- Werken: 1 juli 2016 tot 31 december 2020

Dit rapport maakt onderdeel uit van het subsidieonderzoek in het kader van ruimtelijke adaptatie, klimaatbestendig en waterrobuust inrichten.

Aangezien de Coalitie “Stevige stad op slappe bodem” zich nu in de voorbereidingsfase bevindt (weten en willen) wordt aangeraden om een aanvraag in te dienen bij het INTERREG EUROPE programma (deadline medio mei, volgende oproep pas weer volgende jaar). Ten behoeve van de

organisatie en het ontwikkelen van beleidsplannen is subsidie mogelijk. Voor het subsidieproject wordt een consortium gevormd met twee organisaties uit minimaal twee andere lidstaten. Kennisuitwisseling staat centraal en op basis daarvan moet een actieplan worden opgesteld. Voor de kosten van onderzoeken, extern advies, loon en reis-en verblijf is 85% subsidie mogelijk. Vervolgstep is om een go/no-go document op te stellen waarin de baten en de kosten van de INTERREG EUROPE subsidie worden geanalyseerd.

Naast INTERREG EUROPE zijn de regelingen van LIFE en POP3 interessant. Op het moment dat er sprake is van fundamenteel onderzoek kan bekeken worden of subsidie uit het Horizon 2020 onderzoek mogelijk is.

1.2 Subsidiemogelijkheden voor thema's

Om de subsidieprogramma's in kaart te brengen waarvan de coalitie "Stevige stad op slappe bodem" gebruik kan maken, is het voor het zoekproces gemakkelijker om thema's te definiëren. In de vorige paragraaf zijn deze genoemd: waterbeheer, funderingen, cultureel erfgoed, infrastructuur, governance en Eco Innovation.

Waterbeheer

De volgende subsidieregelingen in het kader van waterbeheer zijn interessant:

Uitvoeringsregeling POP-3 Zuid-Holland (EU):

In het kader van het onderdeel niet-productieve investeringen water kan subsidie worden verstrekt voor niet-productieve investeringen in het landelijk gebied die betrekking hebben op de herinrichting, inrichting, of transformatie en het beheer van watersystemen voor landbouw-, water- en klimaatdoelen. Het subsidieproject moet leiden tot verbetering van de kwaliteit van bodem en water, het schoner worden van het leefmilieu, een betere waterkwaliteit en minder wateroverlast. Subsidie wordt verstrekt aan: landbouwers; grondeigenaren die geen landbouwer zijn; pachters; stichtingen voor kavelruil; landbouworganisaties; provincies; waterschappen; gemeenten en natuur- en landschapsorganisaties. Onder andere de kosten van machines en installaties, kosten van adviseurs, architecten en ingenieurs en haalbaarheidsstudies komen voor subsidie in aanmerking. De hoogte van de subsidie bedraagt 100% van de subsidiabele kosten. De projecten worden aan de hand van subsidiecriteria gerangschikt. Hierbij gaat het bijvoorbeeld om de mate waarin de activiteit bijdraagt aan de KRW-doelen, de urgentie van de maatregelen, de mate waarin de activiteit bijdraagt aan de beleidsdoelen van de provincie.

LIFE (EU):

Het Europese milieuprogramma kent de volgende thematische prioriteit voor water, met inbegrip van het mariene milieu: activiteiten om een veilig en efficiënt gebruik van waterreserves te waarborgen, het kwantitatieve waterbeheer te verbeteren, een hoog niveau van waterkwaliteit te behouden en misbruik en aantasting van waterreserves te voorkomen. De volgende projecten genieten prioriteit onder het thema water, overstromingen en droogte:

1. Het plannen en vaststellen van op natuurlijke processen gebaseerde waterretentiemaatregelen in stedelijke en landelijke gebieden waardoor de infiltratie en opslag van water worden verbeterd en verontreinigende stoffen door middel van natuurlijke, of zo natuurlijk mogelijke, processen worden verwijderd en waardoor wordt bijgedragen aan de verwezenlijking van de doelstellingen van de Kaderrichtlijn water en de overstromingsrichtlijn en aan droogtebeheer in waterarme gebieden.
2. Projecten ter bevordering van het **risicobeheer inzake overstromingen en droogte** door middel van a) het voorkomen van extreme gebeurtenissen en beschermingshulpmiddelen ter ondersteuning van het beleid, de ruimtelijke ordening en beheer in noodsituaties en b)

geïntegreerde benaderingen voor risicobeoordeling en -beheer op basis van veerkracht en sociale kwetsbaarheid, waarbij wordt gezorgd voor sociale aanvaarding.

3. Projecten ter verwezenlijking van de doelstellingen van de Kaderrichtlijn water door **de aanpak van hydromorfologische belastingen** die zijn geconstateerd in stroomgebiedbeheersplannen en voortvloeien uit grondgebruik of gebruik in rivieren.
4. Projecten betreffende **geïntegreerd beheer van nutriënten** en organische vervuiling van menselijke of agrarische oorsprong, op een wijze die de maatregelen verduidelijkt die nodig zijn op stroom- of riviergebiedschaal, zodat kan worden voldaan aan de eisen van de Kaderrichtlijn water en de Kaderrichtlijn mariene strategie, met inbegrip van de eisen van de richtlijn stedelijk afvalwater, de nitratenrichtlijn, de zwemwaterrichtlijn en de grondwaterrichtlijn.
5. Projecten ter bestrijding van de gevolgen van **chemische verontreinigende stoffen** op het watermilieu en die gericht zijn op het terugdringen van emissies van prioritaire stoffen bij de bron door het gebruik van passende substituten of alternatieve technologieën.
6. Projecten die de **morfologie** van rivieren, meren, estuaria en kust **herstellen** en/of daarmee verbonden **habitats opnieuw creëren**, met inbegrip van uiterwaarden en moerassen, zodat de doelstellingen voor de Kaderrichtlijn water en de overstromingsrichtlijn kunnen worden verwezenlijkt.
7. Projecten die **waterbesparende maatregelen** ten uitvoer leggen om de kwantitatieve en kwalitatieve druk op waterlichamen in een stroomgebied met waterschaarste **op basis van hydro-economische modellen** te verminderen.

Funderingen en infrastructuur

Zie hiervoor ook de subsidies onder Eco-innovatie. De bodemdaling kan ook gevolgen hebben voor de infrastructuur. Voor het verbeteren van wegen en fietspaden zijn de volgende subsidies mogelijk:

Subsidieregeling Mobiliteit Zuid-Holland (provincie Zuid-Holland)

Dit betreft de opvolger van de Brede Doeluitkering (BDU). De Subsidieregeling mobiliteit Zuid-Holland bevat het juridisch kader voor het verstrekken van subsidie op het gebied van verkeer en vervoer. De doelstelling van de regeling is het realiseren van het verkeer- en vervoerbeleid op regionaal niveau in samenhang met het beleid op landelijk niveau. Het gaat om onderwerpen als infrastructurele projecten, regionaal openbaar vervoer, collectief vraagafhankelijk vervoer, buurtbussen, toegankelijkheid bushaltelocaties, sociale veiligheid, gedragsbeïnvloeding, veren en mobiliteitsmanagement.

Subsidieregeling fietsprojecten Zuid-Holland (provincie Zuid-Holland)

Om het fietsgebruik te stimuleren subsidieert de provincie de aanleg van nieuwe fietspaden. De subsidies zijn gebaseerd op het Fietsplan 2008 'Zuid-Holland meer op de fiets'. Voorwaarden voor subsidiëring:

- Het fietsproject is opgenomen in het Fietsplan 2008.
- Het fietsproject is opgenomen in het Uitvoeringsprogramma Fiets 2012-2016 met als uitgangspunt dat derden bijdragen aan de realisatie van fietsprojecten middels cofinanciering.
- Er is bestuurlijke overeenstemming over de projectafspraken.

Cultureel erfgoed

De bodemdaling heeft grote gevolgen voor de monumentale panden in Gouda. Bodemdaling in gebieden met slappe grond kan samen met slechte fundering leiden tot het scheefzakken van monumenten. Ten behoeve van de restauratie en instandhouding (onderhoud) zijn verschillende subsidiemogelijkheden:

Subsidieregeling restauratie rijksmonumenten Zuid-Holland (provincie Zuid-Holland)

Op basis van de beleidsvisie Cultureel Erfgoed 2013-2016 en het Hoofdlijnenakkoord 2015-2019 blijft de provincie Zuid-Holland zich inzetten voor de bescherming en ontwikkeling van het culturele erfgoed in de provincie. De provincie trekt zich het lot aan van de rijksmonumenten met een restauratiebehoefte, waaronder de molens, binnenstedelijke rijksmonumenten en de in toenemende mate vrijkomende kerken. Met deze subsidieregeling wil de provincie naast stimulering van blijvende investeringen in rijksmonumenten, werkgelegenheid en vakmanschap in de restauratiemarkt bevorderen. Van 1 december 2015 tot 1 maart 2016 kunnen aanvragen worden ingediend. Voor het behoud van rijksmonumenten in Zuid-Holland is in 2016 €1.440.000,00 beschikbaar. Op de categorie woonhuizen is deze subsidieregeling niet van toepassing. Indien de binnen de aanvraagperiode ingediende volledige subsidieaanvragen het vastgestelde subsidieplafond te boven gaan, maken Gedeputeerde Staten voor het bepalen van de volgorde van behandeling een afweging tussen de verschillende aanvragen op basis van de volgende criteria:

- de bouwtechnische staat waarin het rijksmonument zich vóór aanvang van de werkzaamheden zich bevindt;
- de cofinanciering betreft een zo hoog mogelijke percentage van de subsidiabele kosten;
- bij de activiteit is tevens sprake van herbesteding of herstel van de oorspronkelijke bestemming na leegstand;
- de activiteit levert een duidelijke bijdrage aan de creatie van leerling-werkplaatsen;
- de activiteit bevordert de werkgelegenheid.

De Subsidieregeling stimulering herbesteding monumenten (rijk)

Vaak staat een monument jaren leeg voordat het een nieuwe bestemming krijgt. In de tussentijd is er geen geld voor onderhoud en raakt het gebouw in verval. Blootgesteld aan wind en regen raken monumentale waarden aangetast of gaan zelfs verloren. Ook lopen de kosten op om het gebouw in de toekomst weer gereed te maken voor een nieuwe bestemming. Herbesteding wordt dan steeds moeilijker en ook het omliggende gebied verloedert. De Subsidieregeling stimulering herbesteding monumenten bevordert een duurzaam gebruik van monumenten. De rijksoverheid kan bijdragen in de kosten:

- om de haalbaarheid van een herbesteding te onderzoeken;
- om het monument in de tussentijd wind- en waterdicht te houden.

Besluit Rijkssubsidiëring Instandhouding Monumenten (Brim) (rijk)

Tijdig onderhoud kan dure en ingrijpende restauraties voorkomen. Daarom stimuleert de overheid eigenaren van rijksmonumenten tot planmatig onderhoud met het Brim. De subsidie is bedoeld voor het planmatig in stand houden van een monument. Dat betekent voornamelijk onderhoud, zoals schilder- en herstelwerk. De eigenaar stelt daartoe een zesjarig instandhoudingsplan op met het vereiste begrotingsmodel. Voor rijksmonumenten die niet primair bestemd zijn voor bewoning kan voor het planmatig onderhoud een instandhoudingssubsidie worden aangevraagd. De subsidie is een tegemoetkoming in de kosten voor het reguliere onderhoud van het rijksmonument zoals schilder- en herstelwerk. De overheid stimuleert met deze subsidie regelmatig onderhoud van het monument

Governance

Bij governance gaat het in de kwalitatieve mijlpaalrapportage om betrokkenen, juridische aspecten, financieel-economische aspecten en communicatieve elementen. Ten behoeve van organisatie en communicatie/burgerparticipatie zijn de volgende subsidieregelingen mogelijk:

LIFE (EU):

Het LIFE programma kent het Prioritair gebied Milieubeleid en -bestuur en informatie. Hieronder zijn subsidieprojecten in het kader van informatie-, communicatie- en bewustmakingscampagnes mogelijk. Bij de beoordeling van de toegevoegde waarde van voorgestelde projecten voor Europa zal rekening worden gehouden met de geografische reikwijdte van voorlichtings-, communicatie- en bewustmakingscampagnes. Onder het thema water wordt het volgende project beschreven waar prioriteit aan wordt gegeven:

- Bewustmaking van de verplichtingen en mogelijkheden inzake de Kaderrichtlijn water, gericht op overheden en andere actoren die kunnen bijdragen aan het vinden van kostenefficiënte oplossingen die worden opgenomen in de stroomgebiedbeheersplannen en betrekking hebben op de bescherming tegen overstromingen, sedimentbeheer, waterkracht, navigatie, vervoer, ruimtelijke ordening, de chemische industrie, en landbouw.

Interreg Europe (EU)

Ten behoeve van de organisatie en het ontwikkelen van beleidsplannen is subsidie mogelijk uit het Interreg Europe programma. Voor het subsidieproject wordt een consortium gevormd met twee organisaties uit minimaal 2 andere lidstaten. Kennisuitwisseling staat centraal en op basis daarvan moet een actieplan worden opgesteld. Dit actieplan beslaat dus eigenlijk uit de fasen van weten en willen. Je kunt kosten van onderzoeken en extern advies meenemen in de aanvraag. Zoals bijvoorbeeld de onderzoeken die genoemd zijn op pagina 32 van de concept kwalitatieve mijlpaalrapportage (tabel kennislacunes). In de rapportage wordt aangegeven dat nog lang niet alle informatie beschikbaar is en dat het proces nog maar aan het begin staat. Dit betreft de volgende tabel:

| | |
|--------------------|--|
| Governance | Een assessment van de governance is gewenst evenals een analyse van hoe het juridische, financiële en communicatieve invalshoek ingevuld kan worden in de toekomst. |
| Bodemdaling | Meer sturende en betrouwbare kwantitatieve informatie is gewenst over tempo en locatie van bodemdaling in de binnenstad van Gouda. |
| Grondwater | Nagedacht moet worden over het verder verkennen van het complex en zeer lokaal bepaalde grondwatersysteem al bijvoorbeeld met modellering. |
| Riolering | De kwantitatieve invloed van (aanpassingen in) de riolering op grondwaterstand zal nader moeten worden verkend. |
| Oppervlaktewater | Er moet een meer kwantitatief beeld komen van de invloed van het oppervlaktewater op het grondwater en er moet worden nagedacht over mogelijkheden om het oppervlaktewaterbeheer in Gouda minder kritisch en daarmee minder kostbaar te maken. |
| Klimaatverandering | De kwantitatieve invloed van klimaatverandering op het bodemdalingsvraagstuk kan in beeld worden gebracht. |
| Funderingen | De kwaliteit / status van de funderingen moet nader in beeld worden gebracht (gescoord). |

Cofinanciering provincie Zuid-Holland (provincie Zuid-Holland)

De provincie Zuid-Holland levert een financiële bijdrage aan projecten die in aanmerking komen voor Europese subsidie én die concreet bijdragen aan het realiseren van de provinciale

beleidsagenda. Denk aan de regionale economie, de vitaliteit van het platteland in een stedelijke omgeving en het innovatiepotentieel van de regio

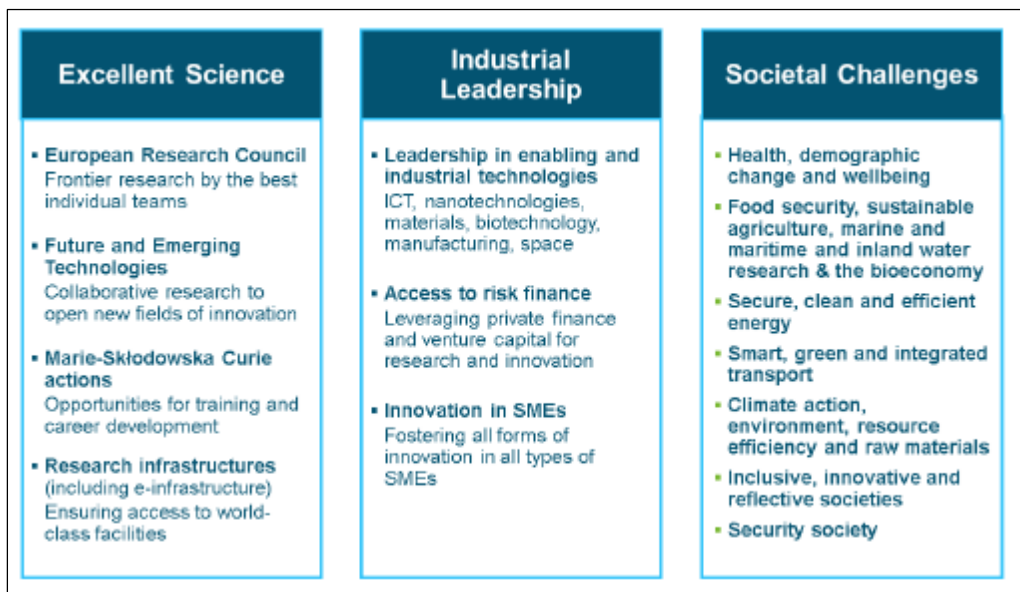
De provincie zet Europese subsidies in om provinciale doelen te realiseren en faciliteert het bedrijfsleven en de kennisinstellingen binnen deze trajecten. De provincie Zuid-Holland zoekt naar mogelijkheden en samenwerking binnen onder andere de volgende Europese Programma's: Plattelands Ontwikkeling Programma (POP), Interreg, LIFE + , Horizon 2020.

Eco-Innovatie

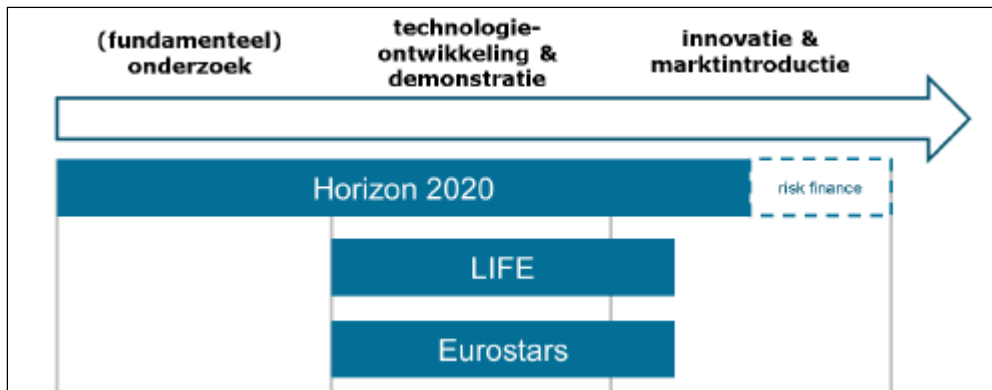
In 1977 wordt door James (in CfSD, 2009) de volgende definitie opgesteld van het woord eco-innovatie: 'Eco-innovatie is het proces van het ontwikkelen van nieuwe producten, processen en services, die van toevoegende waarde zijn voor het bedrijf en de klanten, maar significant de impact op het milieu en de omgeving reduceren. De volgende subsidieregelingen sluiten aan bij Eco-innovatie:

Horizon 2020 (EU)

Horizon 2020 is het nieuwe kaderprogramma voor onderzoek en innovatie van de Europese Commissie. Het volgt daarmee het 7de Kaderprogramma en het Concurrentie en Innovatie Programma (CIP) op. Horizon 2020 is opgebouwd uit drie pijlers, die zijn gericht op de behoefte van 1) onderzoekers (Excellence Science), 2) de industrie (Industrial Leadership), en 3) de maatschappij (Societal Challenges). Onderstaande figuur laat zien uit welke programma's elk van de pijlers bestaat.

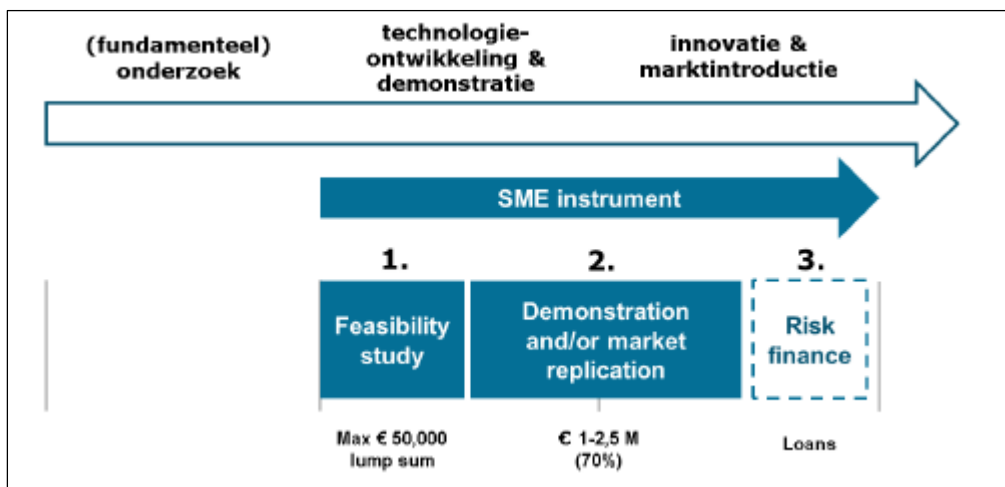


Horizon 2020 beslaat de gehele innovatieketen: van fundamenteel onderzoek tot aan marktintroductie van producten of diensten (zie onderstaande figuur). Er zijn ook enkele andere Europese innovatieprogramma's die voor de watersector interessant kunnen zijn zoals LIFE en Eurostars.



Om te begrijpen welke kansen Horizon 2020 biedt, is het handig om te begrijpen welke projectvormen er zijn. De belangrijkste projectvormen zijn:

- **Research and Innovation Actions (RIAs):** Research and Innovation Actions (RIAs) zitten aan het begin van de innovatieketen en zijn gericht op (toegepast) onderzoek. Het gaat over het algemeen om grote samenwerkingsprojecten, met zo'n 5-15 partners voor kleine projecten en 15 -25 of meer partner voor de grotere projecten.
- **Innovation Actions (IAs):** Innovation Actions (IAs) zitten dicht tegen de markt en dekken de demonstratie van prototypes tot en met (in sommige gevallen) de eerste introductie van producten of diensten. Het gaat over het algemeen om grote samenwerkingsprojecten, met zo'n 5-15 partners voor kleine projecten en 15 -25 of meer partner voor de grotere projecten.
- **Coordination and Support Actions (CSAs):** De Coordination and Support Actions (CSAs) zijn een projectvorm die wordt gebruikt om onderzoeks- en innovatieactiviteiten te coördineren. Er wordt in CSAs geen wetenschappelijk onderzoek verricht of technologieën ontwikkeld. CSAs zijn bijvoorbeeld gericht op het organiseren van workshops en conferenties, het opzetten van gemeenschappelijke onderzoeksagenda's met andere landen, en het lanceren van gezamenlijke onderzoeksprogramma's tussen landen.
- **SME instrument:** Het SME instrument is apart ontwikkeld voor Small and Medium Enterprises (SMEs) ofwel het MKB. Het bestaat uit 3 fasen (zie figuur hieronder): de eerste fase is een haalbaarheidsstudie (feasibility study); de tweede fase is bedoeld voor de demonstratie van technologieën en/of de marktintroductie van reeds uitontwikkelde producten, processen of diensten; de derde fase is gericht op de verdere, grootschalige commercialisatie.



Er zijn verschillende mogelijkheden voor wateronderzoek- en innovatie onder Horizon 2020. De kansen zijn met name te vinden in de tweede pijler (Industrial Leadership) en de derde pijler (Societal Challenges). Een belangrijk platform voor het vormgeven van de Europese innovatieagenda op het gebied van water, is het European Innovation Partnership (EIP) on Water. Deze partnership bestaat uit vertegenwoordigers van het bedrijfsleven, kennisinstellingen, overheden en andere partijen. Zij hebben samen een Strategic Implementation Plan (SIP) opgesteld, waarin de negen prioriteiten voor de komende tien jaar in staan. Prioriteiten van het SIP water zijn:

- Water reuse and recycling
- Water and wastewater treatment, including recovery of resources
- Water-energy nexus
- Flood and drought risk management
- Ecosystem services
- Water governance
- Decision support systems and monitoring
- Financing for innovation
- Smart technologies

Eco-Innovatie sluit het beste aan op het werkprogramma van maatschappelijke uitdaging 5: *'Climate Action, Environment, Resource Efficiency and Raw Materials'*. Daarnaast in de oproep onder het mkb-instrument *'Boosting the potential of small businesses for eco-innovation and a sustainable supply of raw materials'*.

OP Kansen voor West (EU)

Het OP Kansen voor West biedt mogelijkheden voor het opzetten van een proeftuin. In dat kader wordt de triple helix belangrijk gevonden: samenwerking tussen overheid, onderwijsinstellingen en bedrijfsleven. West-Nederland zet onder doelstelling 1 Valorisatie in op de volgende actielijnen:

- a. Samenwerking MKB en kennisinstellingen met als doel valorisatie.
- b. Toepassing van nieuwe kennis aansluitend bij eindgebruikers.
- c. Aanjaagprojecten voor clusterontwikkeling.

Bij actielijn b kan subsidie worden aangevraagd voor het opzetten van proeftuinen en demonstratiecentra. Om oplossingen te bedenken voor maatschappelijke opgaven waar economische potentie in zit wordt samen met de eindgebruiker (technologische) toepassingen bedacht, ontwikkeld, ontworpen, getest en geëvalueerd (open innovatie model). Het is daarbij belangrijk dat in een vroegtijdig stadium alle stakeholders aan tafel zitten. Dat komt vooral tot stand in proeftuinen. Dit kunnen zowel fysieke als digitale omgevingen zijn, zoals proeftuinen voor zorginnovatie, klimaatadaptatie en (voedsel)veiligheid en mobiliteit. In een proeftuin kunnen partijen infrastructuur met elkaar delen en worden ideeën uit verschillende sectoren gecombineerd om tot de beste oplossingen te komen. Om de innovatieve ideeën ook daadwerkelijk te verkopen is het vaak van belang om potentiële (internationale) klanten te laten zien wat zij aan een innovatie hebben en ze over de streep te halen om tot aankoop over te gaan. Dit kan in demonstratiecentra.

Eurostars (EU)

Met Eurostars stimuleren het ministerie van Economische Zaken en de Europese Commissie het onderzoekuitvoerende MKB om marktgerichte technologische ontwikkeling uit te voeren. Het doel is snellere ontwikkeling en groei van kleine bedrijven. Eurostars is een Europees innovatieprogramma en een initiatief van EUREKA en de Europese Commissie. Eurostars geeft projecten financiële ondersteuning via de nationale overheid van ieder deelnemend land. Het subsidiebedrag hangt af van de projectactiviteiten, de aard van de deelnemers en het land waarin

men gevestigd is. Eurostars is bestemd voor het onderzoekuitvoerende mkb (research performing SME). Deze bedrijven zetten een specifiek deel van hun omzet of fte's in voor toegepast onderzoek en experimentele ontwikkeling (zie onderstaande tabel). Ook andere organisaties kunnen, onder voorwaarden, deelnemen aan Eurostars-projecten. Er moet altijd een samenwerking zijn tussen partijen uit minstens 2 Eurostarslanden. Eurostars helpt (kleine) bedrijven om marktgerichte technologische ontwikkeling uit te voeren. Eurostars wil de time-to-market van deze nieuwe technologieën verkorten en de technische risico's verkleinen. Kleine bedrijven kunnen zich daardoor sneller ontwikkelen en groeien. Op het moment dat het MKB is betrokken bij de Coalitie "Stevige stad op slappe bodem" en het betreft technologische ontwikkeling kunnen de mogelijkheden van dit programma nader worden onderzocht.

1.3 Subsidiemogelijkheden voor praktijkonderzoek Turfmarkt en Korte Akkeren

In dit project worden onderzoeken gedaan voor het vaststellen van de interactie tussen grondwater, oppervlaktewater, riolering en bodemdaling in en om het centrum van Gouda. Met als doel om te bepalen hoe bodemdaling en (grond)waterstanden het best beheerst kunnen worden. Bij het onderzoek zullen inwoners en het MKB betrokken worden.

De activiteiten betreffen:

1. Data bijeenbrengen en ontsluiten
2. Validatie beschikbare gegevens
3. Informatie en databehoeftes bepalen
4. Oplossingsrichtingen verkennen
5. 'No regret' veldexperimenten
6. Finale meetopstelling realiseren
7. Analyse meetresultaten
8. Strategisch plan

Op basis van deze informatie lijkt dit project gericht op de fasen van weten en willen. Dit is zeer geschikt om dit onderdeel te laten zijn van een *Interreg Europe* project.

1.4 Subsidiemogelijkheden voor Verkenner Aanpak Funderingsproblematiek in Gouda

In Nederland kunnen panden en infrastructuur te maken krijgen met funderingsproblemen. Bij de aanpak daarvan is het zeer nuttig om inzicht te hebben in de kosten en baten van een samenhangende set maatregelen. Welke oplossingsrichtingen bieden een afdoende oplossing voor het funderingsvraagstuk en op welk moment in de toekomst zijn deze maatregelen efficiënt? Om te helpen bij het beantwoorden van deze vragen heeft Rijkswaterstaat Bodem + de Verkenner Aanpak Funderingsproblematiek (VAF) laten ontwikkelen in samenwerking met Sterk Consulting, Hoogheemraadschap van Rijnland, Waternet en KCAF.

Voor het gebruiken van de VAF voor de situatie in Gouda sec is geen subsidie mogelijk. Als dit als onderdeel wordt gezien van een groter project met verschillende onderzoeken, dan is subsidie mogelijk vanuit het *Interreg Europe* programma en dan kan de kennis gerelateerd aan de VAF ook worden uitgewisseld met organisaties uit andere lidstaten.