



Deltaprogramma | Nieuwbouw en herstructurering

Bouw nú aan de stad van de toekomst



Wateroverlast

Wateroverlast is waarschijnlijk het meest zichtbare probleem. Steeds vaker staan winkels en kelders vol water. Zo viel in de provincies Utrecht en Zuid-Holland in het weekend van 12 oktober 2013 net zoveel neerslag als normaal gesproken in die hele maand. Volgens het KNMI zullen zulke buien steeds vaker voorkomen. Dit levert enorme economische schade op, zowel voor winkeliers die hun winkels moeten sluiten, als voor particulieren die schade krijgen aan hun eigen huis en spullen. Wateroverlast kan er ook voor zorgen dat ziekenhuizen niet optimaal meer functioneren en dat een energievoorziening uitvalt.

Hitte

Veel mensen vinden de stijgende temperatuur aangenaam. Maar vooral oudere mensen kunnen veel hinder ondervinden van hittegolven. Sterker nog, tijdens een hittegolf stijgt het aantal sterfgevallen met 12 procent. Dat zijn veertig extra doden per dag. Toch hebben niet alleen ouderen last van hitte. De arbeidsproductiviteit daalt en het ziekteverzuim neemt toe als het kwik stijgt. Dat is niet alleen onaangenaam, maar heeft uiteraard ook nadelige economische gevolgen. Door verdergaande verstedelijking wordt dit probleem steeds groter, want hoe meer stenen en asfalt, hoe hoger de temperaturen in de stad.

Droogte

Door hogere temperaturen krijgen we steeds vaker te maken met periodes van droogte. De gevolgen daarvan zijn voor de burgers in de stad nu misschien nog minder zichtbaar, maar niet minder groot. Paalrot is een groot probleem bij huizen met een houten fundering en zorgt tussen nu en 2050 voor een schadepost die kan oplopen tot zo'n 25 miljard euro. Droogte zorgt ook voor verzakking van de grond en mogelijke scheuren in dijken.

Overstroming

Nederland is een veilige delta, maar overstromingen zijn niet uit te sluiten. En de gevolgen van zo'n mogelijke overstroming worden steeds groter. Dat heeft te maken met de groei van het aantal mensen achter de dijk en de economische bedrijvigheid. Stel dat het westelijk havengebied van Amsterdam door een overstroming stilvalt. Dan zit tweederde van Amsterdam weken en misschien wel maanden zonder stroom.



Bouw nú aan de stad van de toekomst!

Wateroverlast, droogte, hitte en de gevolgen van een mogelijke overstroming: het zijn onderwerpen die steeds belangrijker worden. Voor iedereen in Nederland, ook voor uw gemeente. Want naar verwachting krijgen we steeds vaker last van teveel water door hevige neerslag en van droogte en hitte door hoge temperaturen. Minder zichtbaar, maar niet minder belangrijk is de toename in schade door een mogelijke overstroming. Wat betekent dit voor uw gemeente en wat kan u doen? Hoe zorgt u ervoor dat uw gemeente in 2050 bestand is tegen de gevolgen van een mogelijke overstroming en tegen de veranderingen van het klimaat?

Nederlandse gemeenten zijn continu in beweging. Er mag dan in sommige steden minder nieuw worden gebouwd, er wordt altijd wel ergens gewerkt. Uw gemeente werkt bijvoorbeeld aan het opknappen van oude wijken of is bezig met het vervangen van de riolering. Dat biedt kansen uw stad tegen lage kosten beter bestand te maken tegen de gevolgen van klimaatverandering en mogelijke overstromingen. U bespaart daarmee op toekomstige uitgaven voor vervanging en herstel.

Wat kan uw gemeente doen?

Natuurlijk heeft iedere stad te maken met andere uitdagingen. Daarom is het van belang in kaart te brengen wat er nu en in de toekomst in uw gemeente speelt; waar de risico's en kansen liggen. Doe dit samen met alle betrokkenen: denk aan bewoners en bedrijven, waterschap en provincie. We werken immers samen aan de toekomst van de stad.

Schade voorkomen en kosten besparen

Het in kaart brengen van de opgaven helpt bij het zoeken naar geschikte maatregelen en oplossingen en maakt het mogelijk die maatregelen uit te voeren als er toch al wordt gewerkt. Door nú maatregelen te nemen, voorkomen we grote schades. Voor veel maatregelen geldt bovendien dat ze kosteneffectief zijn, als ze maar in een vroeg stadium in het proces worden meegenomen.

Meer weten? Kijk op www.ruimtelijkeadaptatie.nl

Anticipeer en werk samen

De kunst is om vanaf nu bij alle projecten in de stad óók na te denken over de schade die water, droogte en hitte kunnen veroorzaken en hoe de schade door een eventuele overstroming tegengegaan kan worden.

Is uw gemeente bezig met de inrichting van de openbare ruimte? Weet dan dat meer groen in de stad bijvoorbeeld zorgt voor een betere afwatering. Het is daarom verstandig groen verdiept aan te leggen en bewoners te stimuleren geen tegels in de tuin te leggen.

Wordt er een nieuw ziekenhuis of een elektriciteitscentrale gebouwd? Zorg dat u bij die partijen aan tafel zit en praat samen over een geschikte locatie. Want het is niet eenvoudig, maar wél heel belangrijk dat het ziekenhuis en de elektriciteitscentrale blijven functioneren tijdens een overstroming.

Wordt er in de stad een tunnel gebouwd? Bedenk of deze in een evacuateroute ligt en zorg zo nodig voor een alternatieve route.

Dit zijn uiteraard slechts enkele voorbeelden van de vele mogelijkheden. Blijf op de hoogte van alle ontwikkelingen en mogelijkheden via www.ruimtelijkeadaptatie.nl.

Nu bouwen aan de stad van de toekomst

We moeten nu bij elk project, klein of groot, nadenken over mogelijke maatregelen, om ervoor te zorgen dat onze steden in 2050 goed beschermd zijn tegen de veranderingen in het klimaat en tegen mogelijke overstromingen.



Geen woorden maar daden in Rotterdams klimaatbeleid

De 'klimaatadaptieve strategie' staat in Rotterdam als een huis. Het is er niet enkel een zaak van de politiek, maar er zijn veel belangrijke partijen bij betrokken.



Voormalig wethouder van duurzaamheid, binnenstad en buitenruimte Alexandra van Huffelen vertelt over de twee waterpleinen die Rotterdam recentelijk heeft aangelegd: "Ze laten heel concreet zien wat we doen om droge voeten te houden. Achter de dijken hebben we vooral last van regenbuien die steeds heftiger worden.

Om die goed op te kunnen vangen, moet je natuurlijk zorgen dat je riolering op orde is, maar we hebben ook waterbergingsvoorzieningen gemaakt, zoals deze waterpleinen. Mensen en kinderen kunnen daar normaal gesproken zitten en spelen. Maar bij veel neerslag wordt het tijdelijk een soort vijver. Via de singel en de grond loopt het water uiteindelijk weer weg, zonder het riool te belasten."

Wat is de sleutel tot het succes van het Rotterdamse klimaatbeleid?

"Vooral dat we het met alle partijen samen doen. In 2007 is het Rotterdam Climate Initiative (RCI) opgezet, een grote koepel waaronder verschillende samenwerkingsverbanden vallen. Het RCI bestaat uit de gemeente, het Havenbedrijf, Deltalinqs (de brancheorganisatie van het havenbedrijfsleven) en DCMR Milieudienst Rijnmond. Maar afhankelijk van het project sluiten andere partijen aan."

Waarom moeten ook andere steden volgens u met dit thema aan de slag?

"Om de kwaliteit van de leefomgeving te verbeteren. Dat geldt in welke gemeente dan ook. Je ziet gewoon dat je op lokaal niveau aan de slag moet, om te zorgen dat jouw dorp, jouw stad een prettige, veilige plek is om te wonen en te werken."

Meer weten? Kijk op www.ruimtelijkeadaptatie.nl

Iedere gemeente hoort betrokken te zijn

Ina Adema, burgemeester van Veghel en voorzitter van de VNG-commissie Water, beklemtoont dat iedere gemeente betrokken hoort te zijn bij het Deltaprogramma: 'Kijk goed naar wat het programma betekent en zoek naar kansen om aan te haken. Waterveiligheid bijvoorbeeld is op diverse manieren te borgen. Er kan worden gekozen voor een traditionele dijk, maar een gemeente kan ook eerst de inwoners vragen wat zij willen en van belang vinden en dat vervolgens meenemen. Zo ontstaat tegelijkertijd draagvlak voor maatregelen die zeer ingrijpend kunnen zijn.'

Adema kan zich voorstellen dat waterbeheer in sommige gemeenten minder leeft. Het Deltaprogramma is echter relevant voor alle gemeenten. Iedereen moet verkennen hoe ruimtelijke maatregelen kunnen bijdragen aan het beperken van de gevolgen van een overstroming, een hevige regenbui, langdurige droogte en extreme hitte. Er zijn veel zaken gerelateerd aan waterbeheer, zoals welzijn, volksgezondheid en calamiteitenbeheersing.

'De gemeente zit het dichtst op datgene wat moet gebeuren', aldus Adema. 'Door hun specifieke kennis van integrale gebiedsontwikkeling spelen gemeenten een belangrijke rol in het Deltaprogramma. Het zijn de lokale bestuurders die voor klimaatbestendige steden moeten zorgen. Zij zijn in staat samenhang in verschillende opgaven te onderkennen, in beeld te brengen en te benutten.' Door maatregelen met elkaar te koppelen in tijd en functie en door goed in beeld te brengen waar kansen liggen voor samenwerking, innovatieve oplossingen en slim (tijdelijk) grondgebruik, kunnen kosten zo laag mogelijk worden gehouden.

Uit: Ingrijpende Deltabeslissingen raken alle gemeenten
VNG Magazine maart 2014, door Marten Muskee

Stimuleringsprogramma

Om kennis beschikbaar te stellen, van elkaar te leren en eventueel nieuwe hulpmiddelen te ontwikkelen start in oktober 2014 een stimuleringsprogramma van en voor alle partijen die in de praktijk met waterrobuustheid en klimaatbestendigheid aan de slag gaan. Ga naar www.ruimtelijkeadaptatie.nl om op de hoogte te blijven.

bedragen in euro

Neerslag problematiek

29
miljard

[netto contant: 10
miljard]



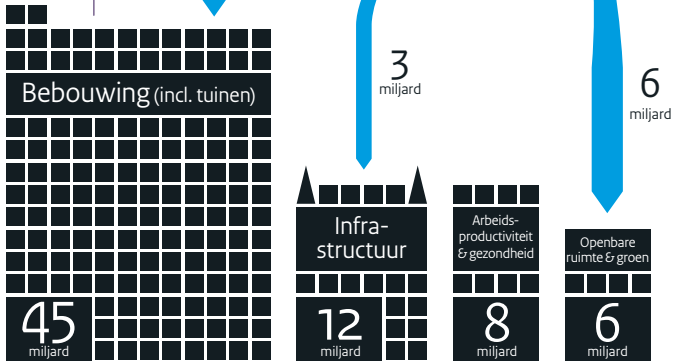
Slechte waterkwaliteit

Natschade

Schade

71
miljard

[netto contant: 22
miljard]

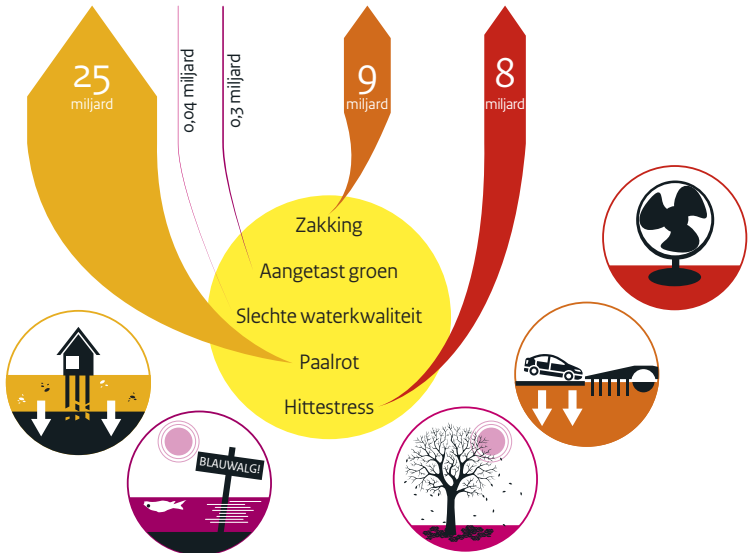


■ = 250 miljoen

Droogte problematiek


42
miljard

[netto contant: 12
miljard]



Bron: Deltares 2012.
Geschatte schade als gevolg van neerslag- en droogteproblematiek, gecumuleerd over de periode 2013-2050. De schade als gevolg van paalrot heeft betrekking op woningen in gebieden met wegzijging; deze gebieden zijn gevoeliger voor droogte dan andere gebieden.

[Netto contant: schade over 50 jaar teruggerekend naar de waarde van deze schade in 2013 met een jaarlijkse ontwaarding van 5½%.]



Deltaprogramma Nieuwbouw en Herstructurering

Stad en water komen elkaar steeds vaker tegen. Waterveiligheid is niet alleen meer een kwestie van dijken bouwen en onderhouden, maar ook van ruimtelijke inrichting. Daarnaast wordt die ruimtelijke inrichting van steeds groter belang bij het aanpakken van de problemen die heftige regens, droogte en hitte met zich meebrengen. Het Deltaprogramma Nieuwbouw en Herstructurering verkent hoe ruimtelijke maatregelen kunnen bijdragen aan het beperken van de gevolgen van een overstroming, een hevige regenbui, langdurige droogte en extreme hitte. De resultaten dragen bij aan de Deltabeslissing ruimtelijke adaptatie.

www.ruimtelijkeadaptatie.nl

Dit is een uitgave van:

Ministerie van Infrastructuur en Milieu
Juni 2014