

Verslag DOE-MEE ontwerp sessie klimaatbestendige tuinen op de Netwerkdag Ruimtelijke Adaptatie op 19 januari 2017

20 deelnemers: vier groepjes van vijf deelnemers.

Presentatie en gespreksleiding: Odette van de Riet (Behavioural Insight Team IenM).

Verslag: Harm van der Wal (Behavioural Insight Team IenM).

Op basis van de uitkomsten van een gedragsanalyse over klimaatbestendige tuinen die onlangs is uitgevoerd door Deltares, ECN, RIVM en SCP (zie www.ruimtelijkeadaptatie.nl), maken de deelnemers een start met het ontwerpen van interventies. Daarbij wordt gebruik gemaakt van de DOE-MEE aanpak van het Behavioural Insight Team (BIT) van IenM.

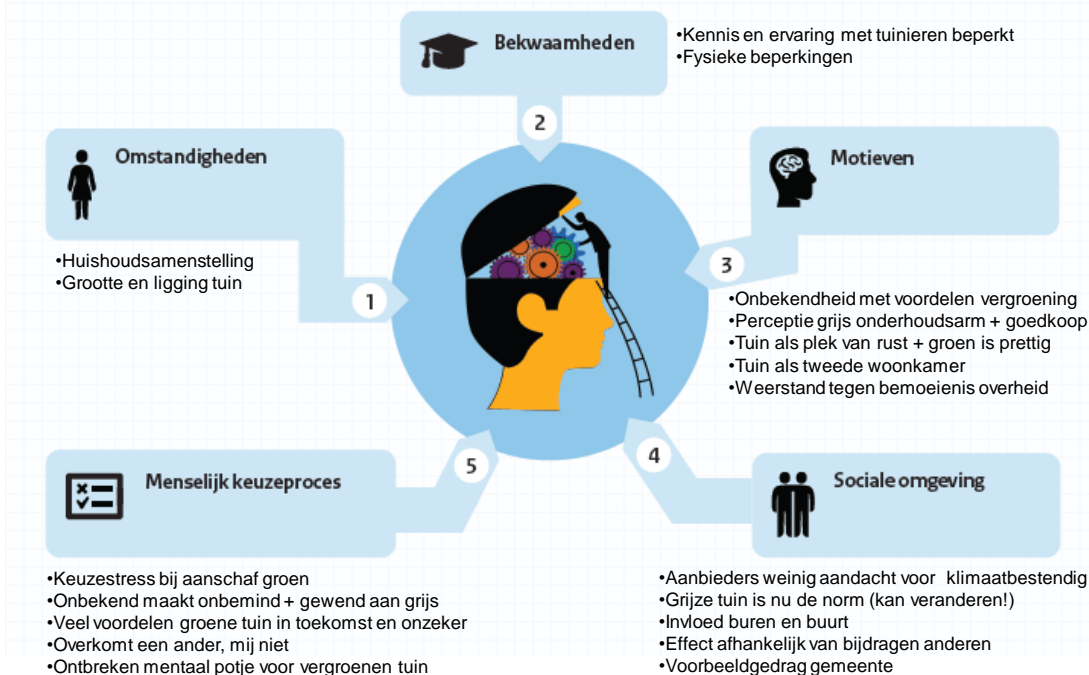
1. Presentatie Odette van de Riet

Odette heet de deelnemers welkom. Odette neemt de deelnemers eerst mee in de wereld van gedrag. Ze geeft voorbeelden van gedragsbeïnvloeding, laat zien dat elk beleid van invloed is op gedrag en introduceert de DOE-MEE aanpak van BIT IenM (**D**oorgronden, **O**ntwikkelen, **E**xperimenteren en **M**onitoren en **E**valueren).

Vervolgens presenteert Odette de uitkomsten van de gedragsanalyse die is uitgevoerd door Deltares, ECN, RIVM en SCP:

Klimaatbestendige tuinen -- Afbakening		
DOELGROEP	PROBLEEM	DOEL
Tuineigenaren (koop- en huurwoningen)	<ul style="list-style-type: none">• Wateroverlast door (extreme) regenval• Droogte• Hitte-stress	Ontsteden en vergroenen van particuliere tuinen: <ul style="list-style-type: none">• Extreme buien stromen niet direct naar riool• Regenwater kan ter plekke worden vastgehouden (tegengaan droogte)• Groen vermindert hitte-stress
	GEDRAG NU	GEDRAG STRAKS
	Tuineigenaren richten hun tuin meer en meer in met grijs en minder met groen	Tuineigenaren richten hun tuin met meer groen in

Klimaatbestendige tuinen -- Gedragsbepalende factoren



De deelnemers gaan in groepjes aan de slag om op basis van de uitkomsten van de gedragsanalyse mogelijke interventies te ontwerpen. Odette geeft de groepjes twee vragen mee:

- Op welke factoren zouden we ons moeten richten?
- Wat zijn mogelijk kansrijke interventies? (En zijn er mogelijkheden om meerderen vliegen in één klap te slaan.)

2. Resultaten van de vier groepjes

Groep 1

Op welke factoren zouden we ons moeten richten?

- In het gesprek verschoof de aandacht van sociale omgeving naar motieven.

Wat zijn mogelijk kansrijke interventies?

- Ontzorgen van het maken van een groene tuin.
- Catalogus van mogelijke verschillende tuinontwerpen (met variabelen zoals oppervlakte en ligging).
- Klimaatbestendigheid niet centraal stellen; wel in ontwerp, maar niet in communicatie naar de mensen toe.
- Mogelijke aanpak: serious game (bouwpakket: ontwerpen op maat).

Groep 2

Op welke factoren zouden we ons moeten richten?

- In het gesprek is gestart met motieven; later is ook aandacht besteed aan bekwaamheden, sociale omgeving en menselijk keuzeproces.

Wat zijn mogelijk kansrijke interventies?

- Voorlichting via landelijke en regionale kanalen (zoals VT-wonen) over 'hippe' tuinen.
- Differentiëren per wijk (doelgroep).
- Kinderen inzetten.
- Inzicht bieden per wijk op perceelsniveau over de effecten (voorbeeldtuinen: groen is de norm).
- Koppelen met andere items, zoals biodiversiteit en voeding.
- Gemeente biedt de mogelijkheid voor subsidies met een contract.
- Waar weinig particuliere tuinen zijn: creëren van gemeentelijke moestuinen.

Groep 3

Op welke factoren zouden we ons moeten richten?

- De groep begon met de sociale omgeving. Gaandeweg het gesprek werden ook de omstandigheden meegenomen, zoals de stedenbouwkundige opzet van de wijk.

Wat zijn mogelijk kansrijke interventies?

- Norm beïnvloeden. Gemeente richt de wijk groen in met ruimte voor moestuinen (voorbeeldfunctie).
- Veilige inrichting van de wijk waardoor kinderen op straat kunnen spelen.
- Burendag: van tuin tot tuin open gesprek aangaan (niet veroordelen).
- Inspelen op interesses zoals muntthee en kruiden uit de tuin (modieus).

Groep 4

Op welke factoren zouden we ons moeten richten?

- Motieven

Wat zijn mogelijk kansrijke interventies?

- Acties zoals AH moestuinen.
- Communicatie/voorlichting: voordelen van vergroening laten zien (zoals een mooi uitzicht op een groene tuin vanuit de woonkamer).
- Sturing van de overheid wegnemen: mogelijkheden bieden voor eigen beheer zoals in Den Haag en Almere met subsidies.
- Geef handelingsperspectief (denken en doen), zoals antwoord op de vraag 'afkoppelen waar kan dat?'
- Faciliterende rol van de gemeente zoals Nijmegen.