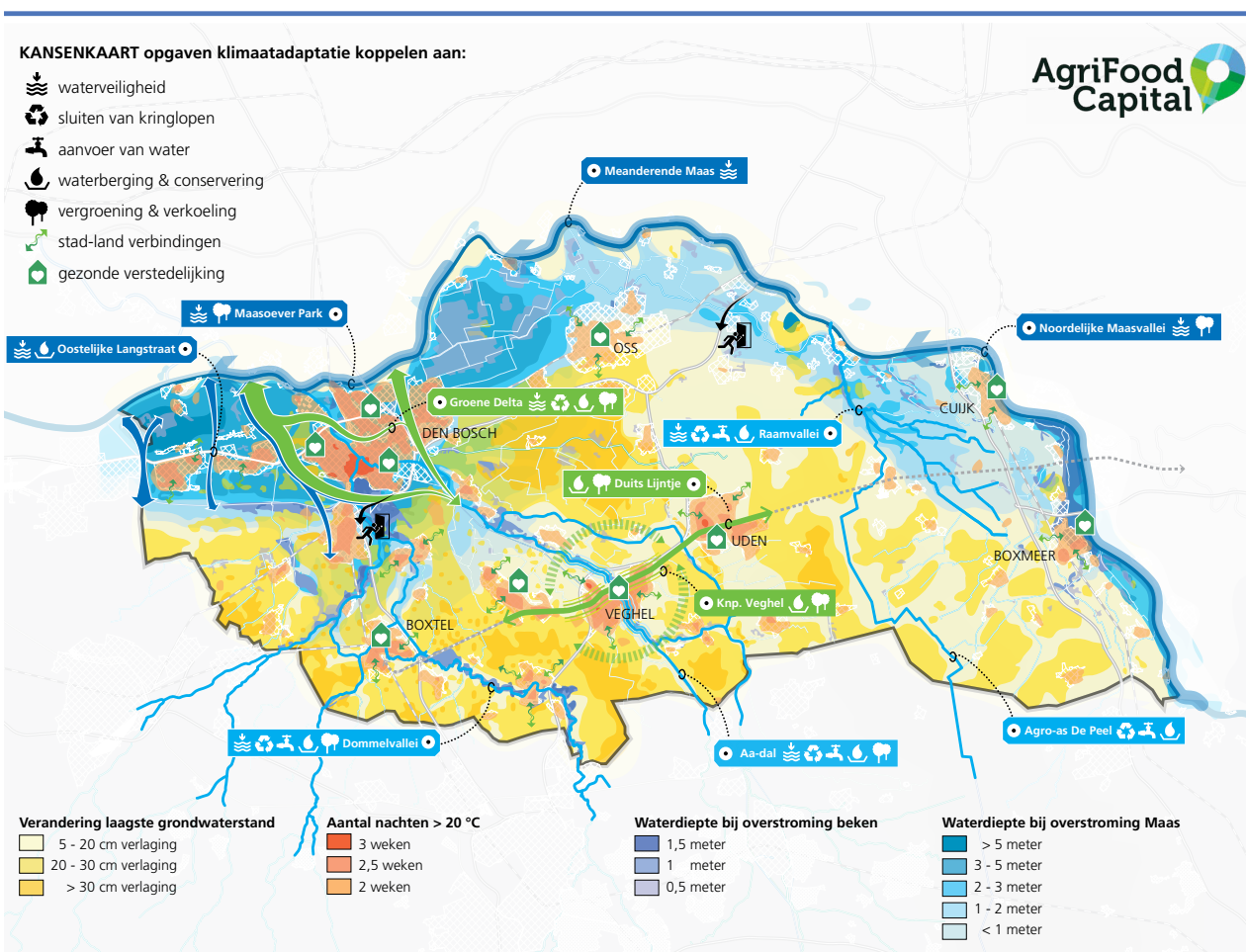


Klimaatadaptatie in onze regio



Klimaatverandering stelt ons voor nieuwe vragen waar we in de regio een krachtig antwoord op willen geven.

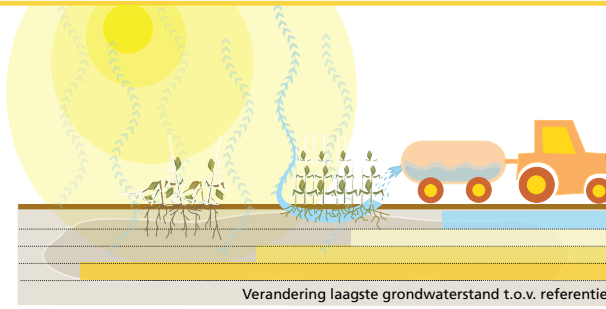
Het thema klimaatadaptatie past perfect binnen het lopende regionale programma Groen Blauw van AgriFood Capital. We zien mogelijkheden om de doelstellingen van het programma groen blauw te versterken en te verbreden (of beter in te bedden in de reguliere activiteiten). Via het thema klimaatadaptatie leggen we nieuwe verbindingen met andere thema's en sectoren. U kunt hierbij denken aan kwetsbaarheden in onze regio behorend bij thema's als gezondheid, (externe) veiligheid (koploperprojecten langs de Maas), voeding (Agro-As de Peel) en energie- en drinkwatervoorziening. Het thema staat nu nog niet regiobreed op de kaart. Met de aanpak voor 'ruimtelijke adaptatie' zorgen we hiervoor en leggen we de verbinding met een aantal lopende lokale en regionale initiatieven en aandachtsgebieden (bijv. Klimaatbestendig Land van Cuijk, klimaatadaptieve inzet van de B5, de wateropgaven van gemeenten en waterschappen, het Deltaplan Hoge Zandgronden). Met de samenwerkende partners heeft AgriFood Capital eind 2015 de effecten op hoofdlijnen in

beeld gebracht, een kwetsbaarheden- en kansenanalyse gedaan, urgenties en een strategie met handelingsperspectief bepaald.

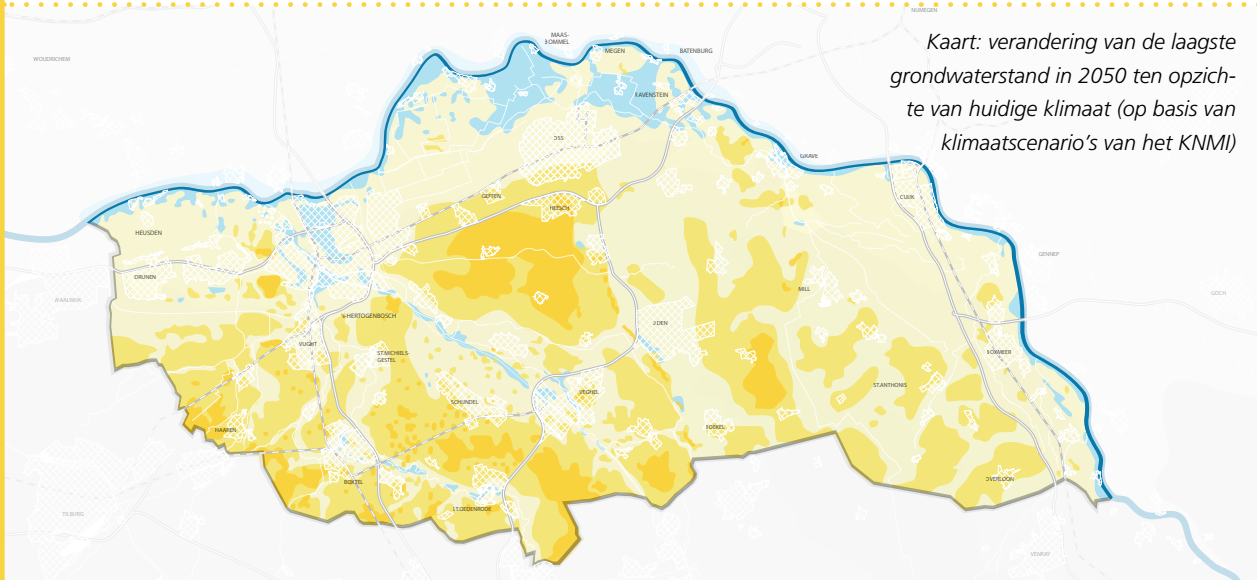
Wat is er aan de hand?

De verwachting is dat ons klimaat in 2050 hetzelfde is als nu in de regio Bordeaux – het wordt heter, droger én tegelijkertijd ook natter. Klimaatverandering heeft effect op onze omgeving zoals we die nu kennen: in de waterstanden van de Maas, De Aa en De Dommel; de natuur op de Maashorst; de landbouw op de Peelhorst en de temperatuur in stedelijk gebieden als Veghel, Uden en Den Bosch. We moeten ons steeds meer afvragen of we met alleen maatregelen en ingrepen in ons landschap negatieve effecten kunnen voorkomen. Wat we in ieder geval moeten doen is ons aanpassen aan de veranderende omstandigheden en duurzame maatregelen nemen die negatieve effecten beperken. Het is echter wel zaak om aan te pakken want juist nú liggen er volop kansen (agrarische productontwikkeling of een nog prettiger woonomgeving) voor alle partijen om ons aan te passen op een winstgevende manier door innovatie: sneller, goedkoper én beter. Want door nu te zaaien, oogsten we straks in de toekomst.

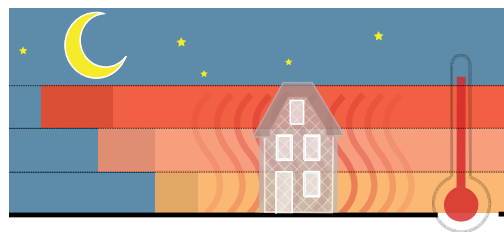
Droogte



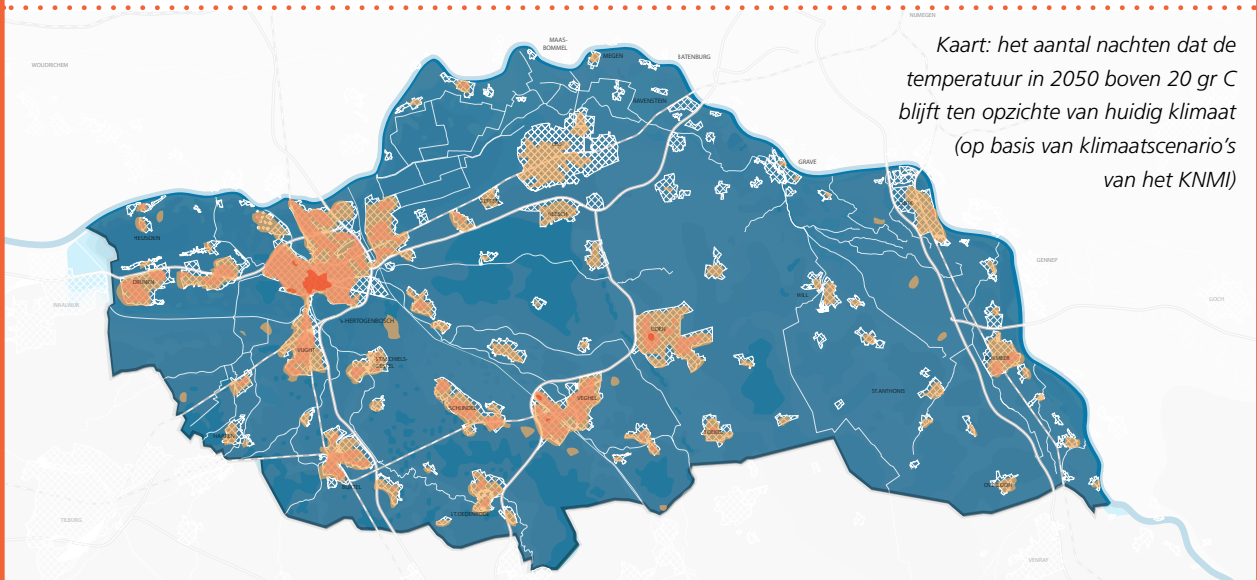
Legenda:
 geen verandering
 5 - 20 cm verlaging
 20 - 30 cm verlaging
 > 30 cm verlaging



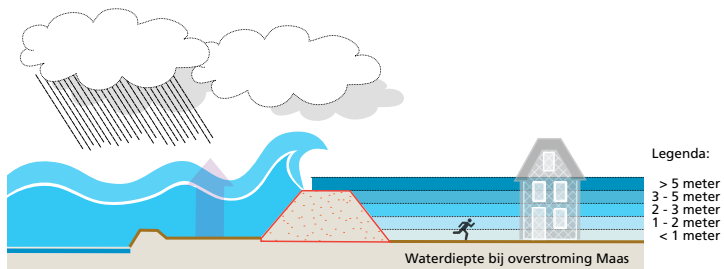
Hitte



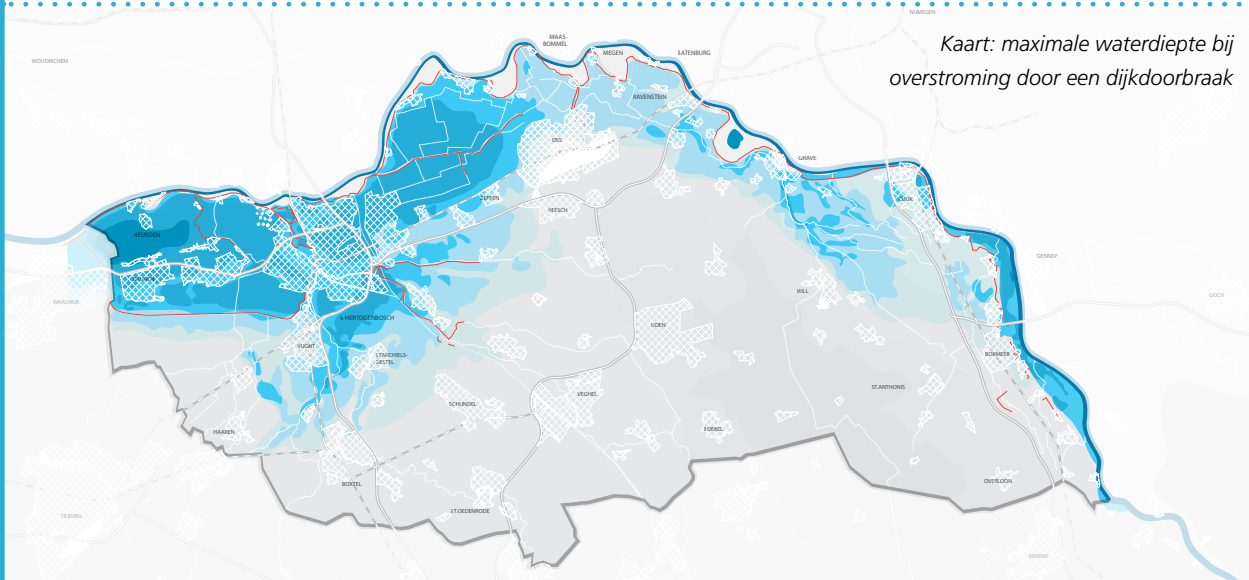
Legenda:
 3 weken
 2,5 weken
 2 weken



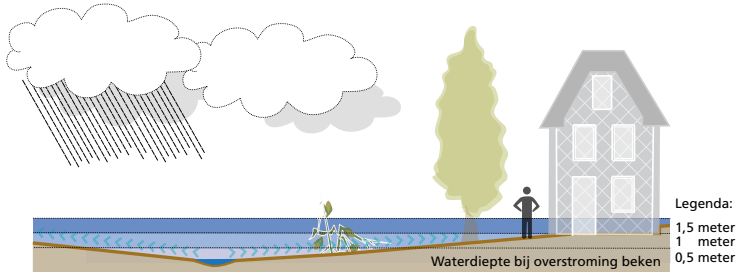
Waterveiligheid Maas



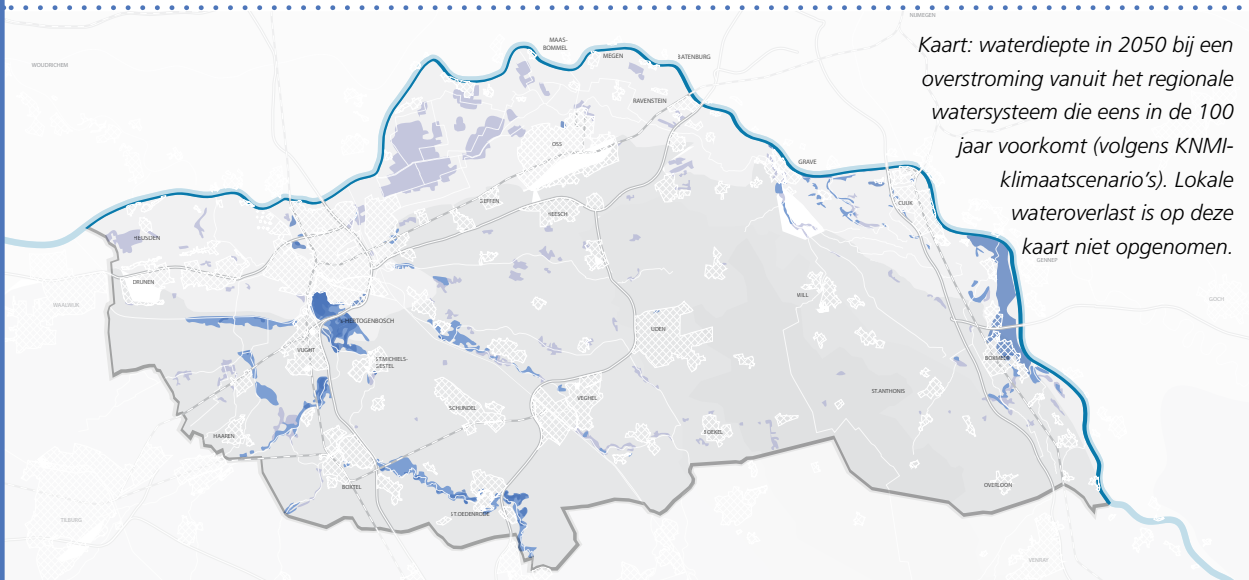
Kaart: maximale waterdiepte bij overstroming door een dijkdoorbraak



Wateroverlast beken



Kaart: waterdiepte in 2050 bij een overstroming vanuit het regionale watersysteem die eens in de 100 jaar voorkomt (volgens KNMI-klimaatscenario's). Lokale wateroverlast is op deze kaart niet opgenomen.



Gezondheid

Een belangrijk gevolg van klimaatverandering is toenemende hitte. Vooral meer nachten met temperaturen van boven de 20 °C zullen ons fysiek en mentaal parten gaan spelen. Daarnaast vormt deze zogenaamde 'hittestress' een sociaal-maatschappelijk probleem, omdat sociaal zwakkere groepen vaak in de minst klimaatbestendige wijken wonen. En dan doet de toenemende kans op smog tijdens langdurige hitte en droogte er nog een schepje bovenop.

► Wat kunnen we doen?

Door vergroening & verblauwing van onze dorpen, steden en uitloopgebieden kunnen we het hitte-effect temperen, de lucht filteren en aantrekkelijke verblijfsplekken creëren. Dat doen we voor een groot deel door extra en andersoortig groen in de steden en dorpen: in parken, op straat en in tuinen, bij nieuwbouw en herinrichting. Om de bedoelde verkoeling te bereiken heeft dit groen in droge tijden wel water nodig. Water dat we in natte tijden moeten vasthouden.

Voeding

Onze landbouw intensiveert. Naast deze tendens neemt de behoefte aan vers en gezond (streek)voedsel toe. Door droogte en wateroverlast zal het steeds moeilijker worden om op de gebruikelijke manier, laat staan op een nog intensievere manier de huidige gewassen te blijven telen. De trend van verlaging van de grondwaterstand is funest voor de landbouw zoals we die nu kennen.

► Wat kunnen we doen?

Door nu in te zetten op innovatieve producten en slimme maatregelen kunnen we anticiperen op dit droogte-effect. Verbetering van de bodemstructuur is bijvoorbeeld een eerste stap. Door daarnaast te kiezen welke gewassen we waar neerzetten of alternatieve gewassen te telen, regenwater te conserveren en slimmer om te gaan met wateraanvoer, kunnen we de droogteperioden de baas.

Duurzaamheid

We worden liever niet verrast in onze leefomgeving. Door een goede inrichting voorkomen we waterschade aan woningen, bedrijven of infrastructuur. Ook de meeste van onze nutsvoorzieningen (water, elektriciteit, gas, internet) zijn kwetsbaar voor alle klimaateffecten. Gebouwen met kwetsbare groepen (zieken, kinderen, ouderen) verdienen aandacht. En ook vee op stal of buiten in geval van hittestress of wateroverlast. Onze regio achter de Maasdijk is zelf kwetsbaar voor overstromingen, maar heeft ook een functie als het verderop misgaat; onze snelwegen (A2 en A50) hebben een belangrijke en momenteel kwetsbare functie

bij evacuaties. Tenslotte heeft onze regio prachtige natuurgebieden die de eigenheid van het gebied benadrukken en een basis bieden voor (toekomstige) recreatie en ontspanning. Recreatie, in combinatie met hetere zomers is een kans voor onze regio, waar het in Zuid-Frankrijk juist té warm wordt. De natte natuur wordt bedreigd door toenemende verdroging en de kans op heide- en bosbranden neemt toe.

► Wat kunnen we doen?

Door na te gaan wat de kwetsbaarheid is van gebouwen met bijv. ouderen of kinderen en die van onze nutsvoorzieningen kunnen we ons voorbereiden en worden we minder verrast. Evacuatieroutes kunnen we inzichtelijk en robuust maken. Natuur en recreatie/ontspanning zijn een sterk koppel naar de toekomst toe. Dat kunnen we behouden door natuur meer tegen verdroging te beschermen.

Een strategie voor klimaatadaptatie in onze regio

Verschillende partijen in de regio zijn op lokaal en bovenlokaal niveau al bezig met klimaatadaptatie. Hiermee moeten we vooral doorgaan. De uitdaging is om deze kennis en ervaringen met elkaar te delen en elkaar te inspireren. De gezamenlijke partijen doen dat door te zorgen voor overzicht en inzicht. Onderzoeken naar lokale effecten van hittestress, droogte en water op straat zijn nodig om nog gericht actie te kunnen ondernemen. Evenals verkennen van mogelijkheden voor innovatie; bijvoorbeeld een verkoelingssysteem op stadsniveau of alternatieve teelten. Concrete maatregelen kunnen worden genomen door duurzame groenvoorziening (openbaar en particulier) en het stimuleren daarvan via regelingen als 'klimaatactieve stad' en het 'wijkwaterfonds'. En door maatregelen te treffen in het voorkomen van water op straat.

De volgende punten kunnen regionaal worden ingezet:

- Onderzoek naar regionale effecten van klimaatverandering m.b.t. bedreigingen voor agrarische productie, recreatie/toerisme en natuur.
- Vervolgacties gericht op de gezondheidsopgave in de steden en dorpen.
- Meer aandacht besteden aan de leefomgeving in de stad of op de grens van stad en land. Bijvoorbeeld via een pilot aanpak voor vergroening van bedrijventerreinen.
- Vergroten van inzicht in kwetsbare functies (m.n. vanuit waterveiligheid) en evacuatie.
- De klimaatopgave als integraal onderdeel in de diverse gebiedsopgaven inbedden.