



WATER + RUIMTE ATELIER

OMGEVING SCHOKLAND – NAGELE



WATER + RUIMTE ATELIER

OMGEVING SCHOKLAND – NAGELE

VOORWOORD

Studies laten zien dat het gebied ten noordwesten van Schokland onderhevig is aan bodemdaling. Als gevolg hiervan neemt, bij een gelijk blijvend (grond)waterpeil, de kans op wateroverlast toe.

In een gebiedsproces willen Waterschap Zuiderzeeland en de gemeente Noordoostpolder samen met gebiedspartners komen tot een oplossing van dit probleem.


Als start van dit gebiedsproces organiseerden het waterschap en de gemeente op 10 december 2009 Water + Ruimte atelier op Schokland. Onder leiding van ontwerpers is die dag samen met inhoudelijk deskundigen en belanghebbenden gezocht naar oplossingsrichtingen.

In groepjes zijn kansen verkend om zowel de wateropgave op te lossen als de ruimtelijke kwaliteit van het gebied rondom Schokland en Nagele te versterken. Dit heeft geresulteerd in een aantal toekomstbeelden voor het gebied, die gebundeld zijn in deze uitgave. Samen bieden ze inspiratie voor duurzame ontwikkeling van het gebied.

Zoals gezegd, was het atelier de aftrap. Er zijn vervolgstappen nodig om de visies en ideeën van het atelier om te zetten naar concrete plannen. Deze stappen zetten we graag samen met u.

Wij wensen u veel leesplezier toe en wij hopen dat we ook in de toekomst op uw inbreng mogen rekenen.

Waterschap Zuiderzeeland

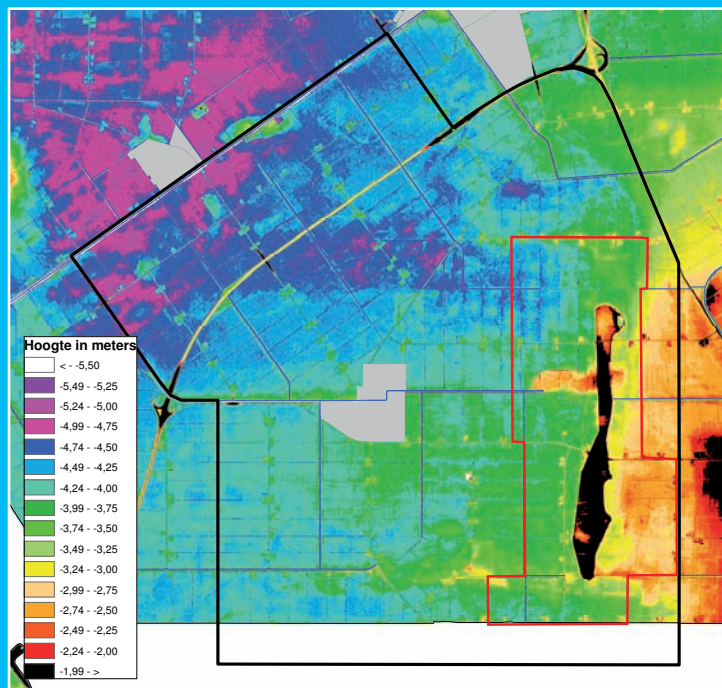


Jan Nieuwenhuis
Heemraad

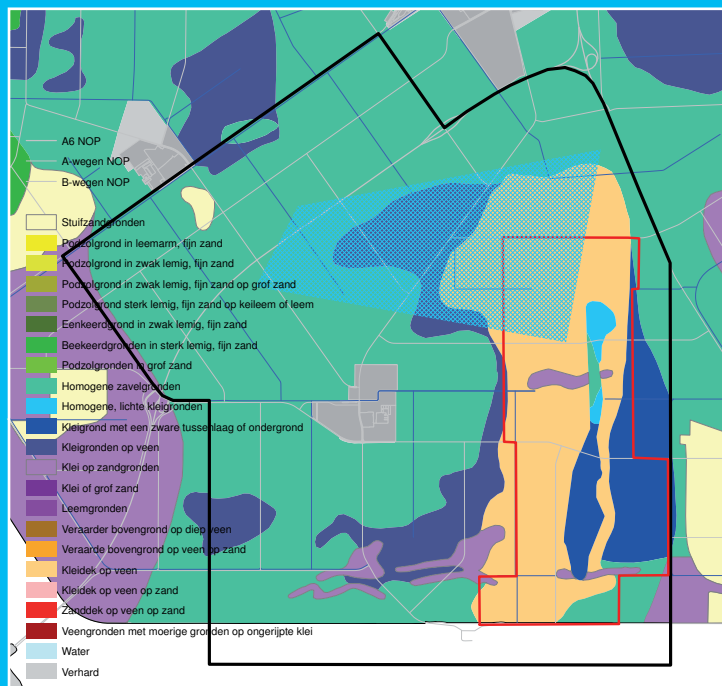
Gemeente Noordoostpolder



Twan van Meijel
Wethouder



kaartje 01 maaiveldhoogte



kaartje 02 bodemtype

INLEIDING

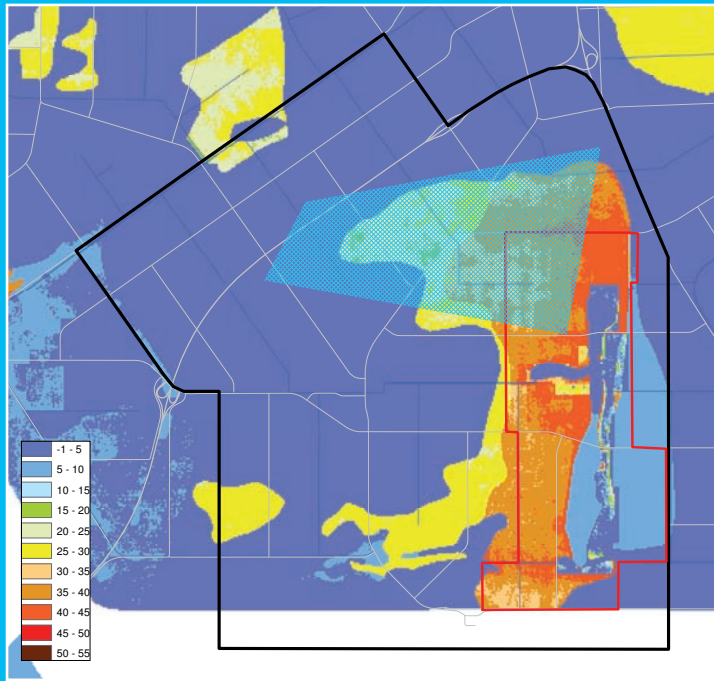
AANLEIDING: DE WATEROPGAVE

Waterschap Zuiderzeeland heeft het watersysteem in de Noordoostpolder getoetst aan de provinciale normen voor wateroverlast. Met behulp van een computermodel heeft het waterschap berekend dat het gebied ten noordwesten van Schokland – rondom de Johannes Posttocht en de Vliegtuigtocht – in de toekomst mogelijk vaker wateroverlast kan ervaren dan volgens de geldende norm acceptabel is. Een gebied voldoet aan de norm als een bui die eens in de 80 jaar valt net niet leidt tot een overstroming. Dat is een bui waarbij in 24 uur ongeveer 84 mm valt of in 9 dagen 143 mm.

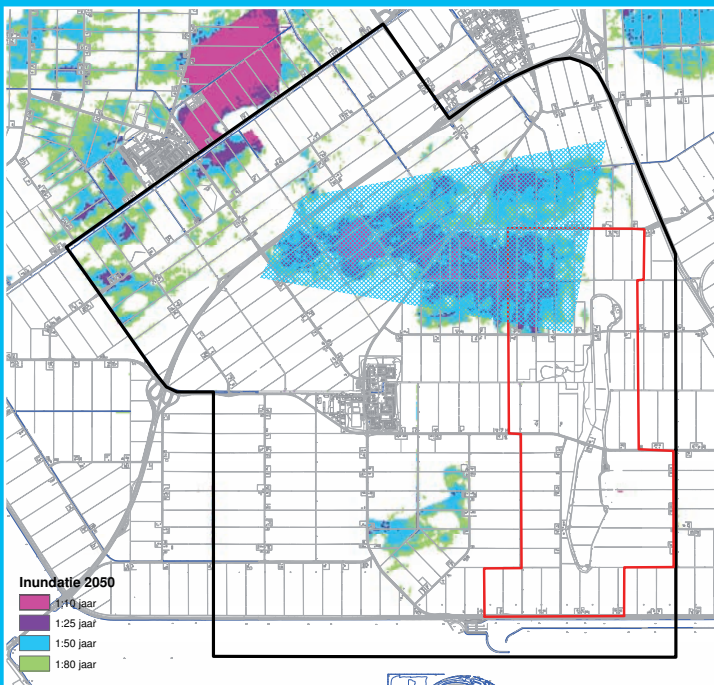
Naast klimaatverandering veroorzaakt met name bodemdaling dit probleem. Bodemdaling is een autonoom proces binnen sommige delen van de Flevopolders. Als gevolg van de bodemdaling neemt de drooglegging bij gelijkblijvend (grond)waterpeil af waardoor een agrariër vaker wateroverlast kan ervaren.

Op kaartje 01 is te zien dat het maaiveld ten noordwesten van Schokland lager ligt dan in de omringende gebieden. Deze lage gebieden kleuren roze/paars op de kaart. De te verwachte bodemdaling is sterk afhankelijk van het aanwezige bodemtype in het gebied. In de gebieden waar veen in de ondergrond zit, zal de toekomstige bodemdaling het grootste zijn.

Op kaartje 02 is te zien dat ten zuiden van de A6 rondom de Johannes Posttocht en de Vliegtuigtocht veen in de bodem aanwezig is (kleigronden op veen). Wanneer het veen na ontwatering in contact komt met zuurstof oxideert het – het veen ‘brandt op’ – waardoor de bodem daalt. Verder daalt de bodem ook nog door rijping van de klei.



kaartje 03 bodemdaling in 2050



kaartje 04 gebieden met wateroverlast in 2050

Op kaartje 03 is de te verwachte bodemdaling te zien. Het kaartje laat zien dat de bodem op sommige plekken in het gebied in de periode tot aan 2050 nog 40 tot 50 cm kan gaan dalen. Omdat het peil in de watergangen gelijk blijft, neemt bij bodemdaling de afstand tussen het maaiveld en het waterpeil – dit wordt ook wel de drooglegging genoemd – af.

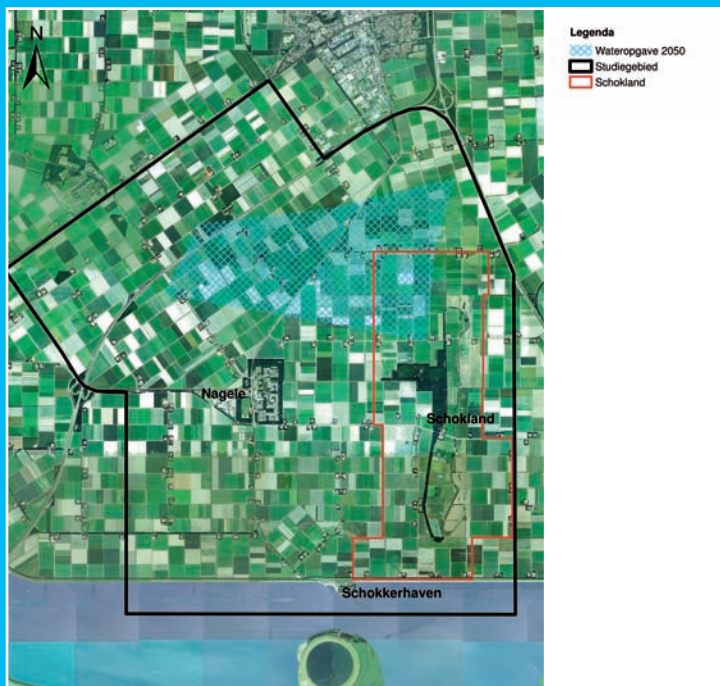
De bergingscapaciteit voor water in de bodem en in de watergangen neemt hierdoor af; een heftige regenbui leidt dan eerder tot wateroverlast. Het gebied voldoet hierdoor niet meer aan de norm.

Op kaartje 04 zijn met paarse en blauwe kleur de gebieden aangegeven die in 2050 niet aan de norm voor wateroverlast voldoen. Hierop is te zien dat in het gebied ten noordwesten van Schokland water vaker dan de toegestane eens in de 80 jaar, op het maaiveld komt. Zelfs buien die minder heftig zijn dan waar de norm van uit gaat – een regenbui die naar verwachting eens in de 80 jaar valt – zullen in die gebieden tot overlast leiden. Door bodemdaling neemt de drooglegging af en kan een agrariër ook al bij een minder extreme peilstijging dan bij een bui die eens in de 80 jaar valt, last van water ervaren.

WATER EN RUIMTE ATELIER ALS START VAN EEN GEBIEDSPROCES

Het waterschap heeft al gekeken welke oplossingen voor de wateropgave in grote lijnen mogelijk zijn. Hieruit blijkt dat er geen eenvoudige, duurzame oplossingen voor het probleem voorhanden zijn. Zo zijn er op dit moment geen ruimtelijke ontwikkelingen waar het waterschap kan meekoppelen, ook zijn er geen ‘technische maatregelen’ die kosteneffectief zijn. Het waterschap kiest daarom voor een gebiedsproces. Het doel hiervan is om andere partners in het gebied vroegtijdig te betrekken, zodat oplossingen voor de wateropgave breed kunnen worden verkend en afgewogen. Water + Ruimte atelier bood voor het waterschap en de gemeente een unieke mogelijkheid om een start te maken met dit gebiedsproces.

Water + Ruimte ateliers zijn een initiatief van de ministeries van VROM, VenW, LNV en OCW. In het land zijn al diverse succesvolle ateliers georganiseerd waarbij ontwerpers zijn ingezet bij het oplossen van vraagstukken op het gebied van water en andere ruimtelijke opgaven. Het atelier is mede mogelijk gemaakt door een financiële bijdrage vanuit het Rijk.



kaartje 05 studiegebied water en ruimte atelier

Het atelier vormt de aftrap van het gebiedsproces. Tijdens het atelier hebben inhoudelijk deskundigen, beleidsmakers en belanghebbenden die allen in meer of mindere mate binding hebben met het gebied, onder leiding van ontwerpers nagedacht over oplossingen voor het waterprobleem. Hierbij zijn mogelijkheden en ideeën voor de ruimtelijke invulling en het gebruik van het gebied in de toekomst verkend.

DE OPDRACHT VAN DE DAG

Het doel van Water + Ruimte atelier was te komen tot een visie voor het studiegebied omgeving Schokland – Nagele voor 2030. Voor deze visie is gezocht naar kansen in het gebied, gericht op het oplossen van de wateropgave en het versterken van de ruimtelijke kwaliteit.

DE KRACHT VAN VISIE

WAT IS EEN VISIE?

Stel je eens voor... een spannend droombeeld... iets dat zou kunnen zijn... Oh! als dat eens zou kunnen! Je kent dat wel, je wordt er warm van, krijgt kriebels en rillingen. Je komt in beweging, gaat zoeken, krijgt ideeën. Een vakantie, een huis, een... Dat is een visie. Een visie is een inspirerend toekomstbeeld. Een beeld dat laat zien wat we werkelijk willen creëren.

Met het creëren van een visie maken we in één keer de sprong naar de toekomst. Schetsen onze droom. Laten ons niet beperken door (vermeende) belemmeringen of andere 'ja-maren'. Een ideaalbeeld waar we naar toe kunnen werken. Werken vanuit een dergelijk aansprekend toekomstbeeld (visie) is inspirerend en richtinggevend.

HET BELANG VAN VISIE

De visie is het gedroomde toekomstbeeld van alle betrokkenen samen. Gezamenlijk en gedeeld. De droom die de partners bindt. Die leidt tot nieuwe vormen van samenwerking. Die ook werkt als toetssteen voor alle stappen op weg naar de realisatie. Wat is er nodig om het visiebeeld te bereiken? Een spannende uitdaging om nieuwe wegen te vinden. Vinden van creatieve oplossingen, geïnspireerd door de visie. De nieuwe oplossingen vinden we op allerlei terreinen. Ontwerpen, materialen, financiën, samenwerking, noem maar op.

HOE CREËER JE EEN VISIE?

Visie-vorming is een creatief proces. Laat los wat we doen, verlaat de gebruikelijke paden, vindt plaats buiten de hokjes. Vraagt durf. We zijn dat doorgaans niet gewend. Bij het traditionele denken komen we niet verder dan kleine stapjes in de (hopelijk) goede richting. Daarbij bereiken we nooit het gewenste eindresultaat, de wezenlijke verandering.

Omdat het doorgaans al moeilijk is om een toekomstbeeld te creëren, ligt de basis van visievorming bij het bewust kijken naar de huidige situatie. Wat is er nu, hoe ziet dat er uit? Daarna wordt in een creatief proces door de betrokkenen gezamenlijk een visie gemaakt. Dit vraagt om een creatieve aanpak omdat anders door extrapolatie niet méér ontstaat dan een verleng-

de van het gebruikelijke. De noodzakelijke wezenlijke vernieuwing blijft dan achterwege.

HOE VERDER?

De aansprekende visie is vertrekpunt voor de verdere ontwikkeling. Van samenwerking, tot gebouw en zelfs een gebied. Op elk moment in het ontwerpproces is de visie het ijkpunt. Draagt wat we nu doen bij tot de realisatie van onze visie? Zo blijven de ambities hoog. En creëren we de mogelijkheid om later nog aanvullende aandachtspunten toe te voegen die wij op dit moment nog onvoldoende kunnen overzien.



HET WATER + RUIMTE ATELIER

Tijdens het Water + Ruimte atelier op 10 december 2009 is door de deelnemers gewerkt aan een visie voor 2030 voor de omgeving Schokland – Nagele.

Allereerst is plenair een verkenning uitgevoerd van de huidige omgeving en hetgeen men daarin mist. Daarna is een eerste stap gemaakt richting de toekomst: wat zijn de kenmerken van het gebied in 2030? Als verdere aanloop is onder meer aandacht besteed aan belemmeringen die je kunt ervaren bij het opstellen van een visie en hoe je daar mee om kunt gaan. De resultaten van deze oefeningen staan in het hoofdstuk 'Verkenning'.

Vervolgens is een virtuele reis gemaakt door het gebied in 2030. De beelden die daarbij bij de aanwezigen ontstonden zijn uitgebreid uitgewisseld en besproken door de deelnemers. De essenties van die beelden zijn vastgelegd en op basis daarvan is men aan het werk gegaan om tenslotte visies te creëren. Deze staan beschreven in het hoofdstuk 'Visies op omgeving Schokland – Nagele in 2030'.

In een creatieve sessie is de 'Geschiedenis van de toekomst' voor het gebied in de vorm van een tijdlijn samengesteld. In groepjes heeft men nagedacht over de ontwikkelingen die in de periode tussen het heden en 2030 van invloed kunnen zijn op realisatie van de visie in 2030. Deze zijn in het hoofdstuk 'De tijdlijn naar 2029' in de vorm van een tijdsbalk verwerkt. Dit is niet hetzelfde als een planning, maar de tijdlijn geeft wel duidelijk aan dat er tot aan 2030 vele veranderingen te verwachten zijn. Dit kunnen b.v. fysische veranderingen zijn (Van hogere temperaturen tot een stijgende zeespiegel) of organisatorisch.

Kortom: factoren om rekening mee te houden bij realisatie van de visie.

Vier groepen hebben aan het einde van de dag een visie voor 2030 gepresenteerd.

VERKENNING

KENMERKEN HUIDIGE LEEFOMGEVING

Heel veel ruimte	Vlak	Centraal
Sfeer	Lucht	
Historie	Polder	
Wind	Nieuw	
Authentiek landschap	Hard werken	
Stilte	Cultuur	
Landbouw	Recreatie	
Hechte Gemeenschap	Voedsel	
Sites	Klei	
Kansen	Bedreigingen	
Wereld rfgoed	Ondernemen	Bodemdaling
Sauna	Krachtig	
Watersport		

De kenmerken van de huidige leefomgeving geven direct een beeld van hetgeen men als belangrijk ervaart. De vergelijking met het wensbeeld voor 2030 maakt onder meer duidelijk dat men veel van wat er nu is en als uniek en belangrijk wordt ervaren, wil versterken.

IN MIJN HUIDIGE LEEFOMGEVING MIS IK

Oneffenheden	Fietspaden
Duisternis	OV
Landschapselementen	Bruisend achtleven
Fietsverhuur/IJsverkoop	Bredew egen
Onderbemaling	Inkomsten uit recreatie
Water	Historisch selbe
Gezelligheid	Diversiteit oontypologieën
Uitstraling	Bekendheid
Eigen initiatief	Natuur in landbouwgebied
	Durf en vernieuwingen
	Visie (duurzaam)

In wat men nu mist zijn de contouren van oplossingsrichtingen naar het wensbeeld zichtbaar. Versterken van wat er is en aanvullen wat ontbreekt. Slimme combinaties kunnen zorgen voor een bijzondere meerwaarde van de afzonderlijke kwaliteiten.

MIJN WENSEN VOOR MIJN IDEALE LEEFOMGEVING IN 2030

Boomhut	Gezonde ndustrie	Ruimte
Eigen helikopter	Staatsloterij winnen	
Herkenbaar oorspronkelijk landschap		
Grote leegtes	Mix van oud en ultramodern	Uniek wonen
Mooi landbouwbedrijf	Gezonde leefomgeving	
Iedereen leuke baan	Energieneutraal	Minder regels
Wereldnatuur	Cultuur Historisch park Schokland	
Wonen op Mars	150 worden, gezond	Grenzeloze wereld
Recreatieve voorzieningen	Geringe bevolking	
Gemeenschapszin	Schokland aan zee	
Waardering voor Schokland	Drijvend wonen	
Olympische spelen NOP	Nieuw Schokkererf	
Meewerkende overheid	Nieuw randmeer	

Het gevoel van 'eigenheid' overheerst, er is meer dan genoeg dat de moeite waard is. De kwaliteiten van het gebied worden niet optimaal benut. Versterking daarvan door integratie van 'het oude' en nieuwe ontwikkelingen biedt unieke kansen.

VISIES OP OMGEVING

SCHOKLAND – NAGELE IN 2030

De deelnemers ontwikkelden in diverse werkvormen eerst hun eigen beelden en ideeën voor de toekomst van de omgeving Schokland – Nagele. Deze zijn intensief met elkaar uitgewisseld en besproken. Iedereen vertelde enthousiast en inspireerde de anderen. De essenties van het gebied, de waarden en de kansen werden ontdekt.

Zo vond men elkaar als gelijkgestemden en in gelijke of juist aanvullende denkbepelden. Uiteindelijk zijn vier groepen aan de slag gegaan om hun beelden samen te voegen en te presenteren.

In alle vier de visies vormt water een belangrijk onderwerp. Bij allemaal gaat het om het vergroten van het oppervlak open water in het gebied, waardoor wateroverlast in de toekomst voldoende kan worden ondervangen. De vorm van het open water varieert sterk; van het verbreden van de tochten, het omgeven van Schokland met water, tot een karakteristieke invulling van waterberging.

Ook staan de erven centraal als de plekken die ruimte bieden voor de introductie van nieuwe functies in het gebied. Het versterken van de recreatieve functie van het gebied vormt in alle visies een herkenbaar doel. Deze wordt deels gezocht in de waterrecreatie en deels ook in het versterken van fiets- en wandelmogelijkheden. In de visies is de landbouw in 2030 nog een belangrijke economische drager in het gebied.

De openheid van het landschap is door iedereen onderkend als kernkwaliteit van het gebied. Binnen die randvoorwaarde is er sprake van kleinschalige functiewijziging.

Op de volgende bladzijden zijn de vier visie weergegeven en worden ze kort toegelicht.



SMART GRID

De titel van deze gebiedsvisie – Smart Grid - zegt het al; de inrichting van een slim netwerk vormt de basis, waarbij het behoud van openheid en het accentueren van de bestaande structuur belangrijke uitgangspunten vormen. Het netwerk bestaat uit verbrede en bevaarbare tochten en fietspaden, die tezamen zorgen voor een sterkere verbinding van Nagele met Schokland en met de omgeving. De erven bieden ruimte aan nieuwe (recreatie)functies en liggen als 'stepping stones' binnen het netwerk.

Kortom, met het netwerk van vaarwegen en fietspaden en het ontstaan van nieuwe functies op de erven wordt in deze visie volop de ruimte geboden voor de ontwikkeling en versterking van dag- en verblijfsrecreatie in het gebied.

- Recreatief netwerk van tochten en fietspaden
- Waterberging in verbrede tochten
- Nieuwe functies op de erven





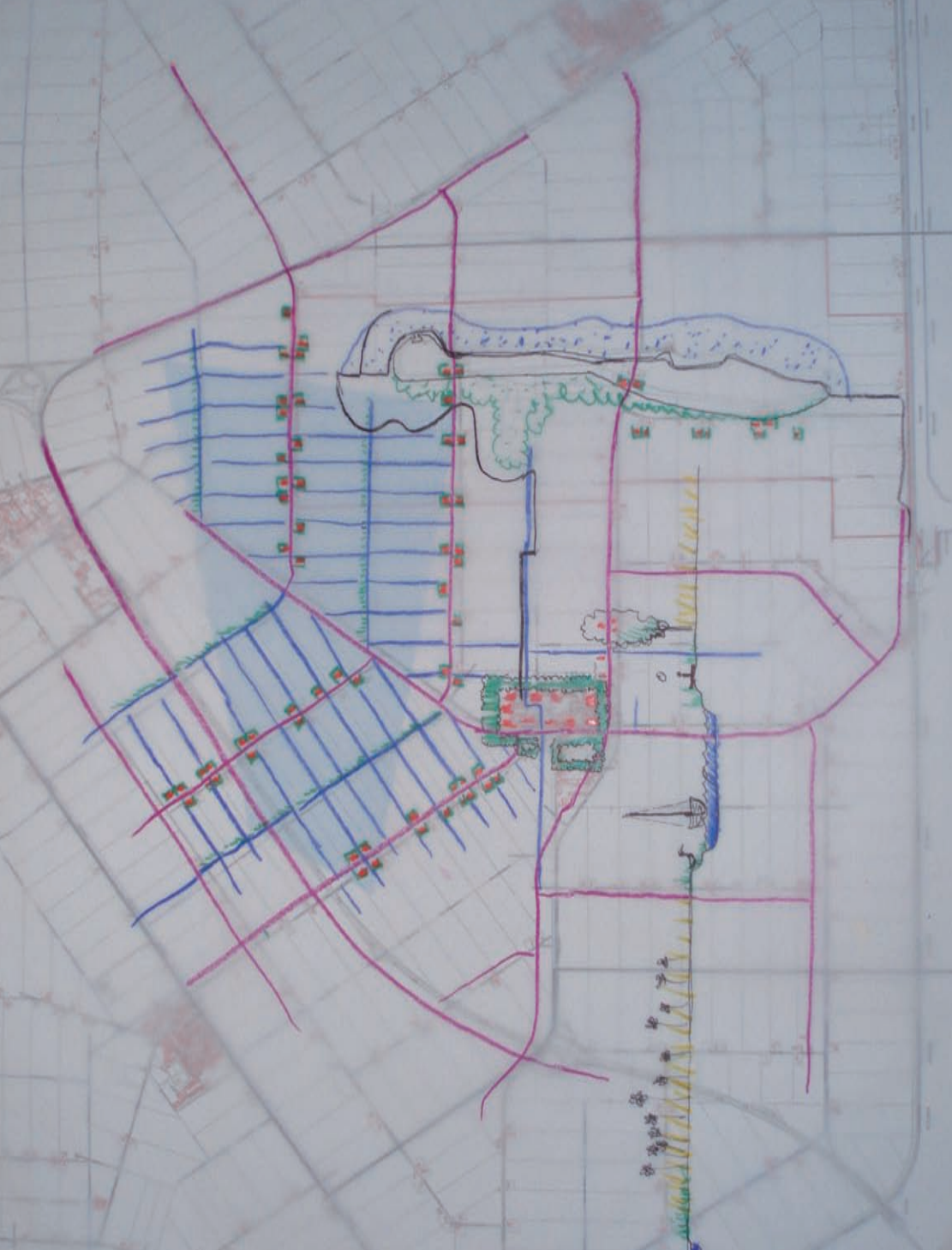
EMELWEERD

Het zoeken naar meer ruimte voor water en voor recreatieve mogelijkheden, komt in deze visie samen. Ten noorden van Nagele en Schokland wordt open water gecreëerd. Niet rücksichtslos, maar met behoud en accentuering van de karakteristieke kavelstructuur van het gebied. Dit zorgt niet alleen voor waterberging, maar ook voor nieuwe woonmilieus (aan en op het water) en recreatieve mogelijkheden.

Het Werelderfgoed Schokland neemt als toeristische trekpleister vanzelfsprekend een belangrijke positie in binnen het gebied. De positie van Nagele zou moeten worden versterkt, onder andere door het oprichten van een markante uitzichttoren, van waaruit de omgeving kan worden verkend en beleefd.

- Versterken Nagele als centrumfunctie
- Waterberging in open water in de vorm van de kavels
- Woningen en recreatie aan het water





RUIMTE VOOR VERSTERKING

Het uitgangspunt is dat het gebied al veel kwaliteiten bezit: openheid, rust, een karakteristieke kavelstructuur en Schokland. Deze kwaliteiten moeten worden behouden, waarbij er nadrukkelijk ruimte wordt geboden voor versterking. De versterking richt zich enerzijds op het gebied ten noorden van Nagele en Schokland. De verbreding van tochten en sloten zorgt hier voor een accentuering van het open landschap en creëert ruimte voor natuur en recreatie. Daarnaast richt de versterking zich op Schokland. Aan de oostzijde van Schokland wordt open water gecreëerd, om het eilandkarakter te benadrukken.

Kortom, met enkele aanpassingen in het watersysteem worden bestaande kwaliteiten van het gebied versterkt, de landschappelijke kwaliteit en recreatiefunctie van het gebied vergroot en invulling gegeven aan de wateropgave in het gebied.

- Eilandkarakter Schokland versterkt
- Waterberging ten oosten van Schokland en in verbrede tochten
- Versterking huidige gebiedsstructuur van tochten en erven





VOELBAAR RELIËF

Hoe kun je de unieke historie van Schokland en omgeving benadrukken? Dit is een vraag waarmee in deze visie is gespeeld en wat heeft geleid tot een voorstel om aan de westzijde van Schokland het bestaande bos te vervuilen voor open water. Hiermee wordt het eilandkarakter van Schokland hersteld en het aanwezige reliëf geaccentueerd en voelbaar gemaakt. Het open water aan de westzijde van Schokland zorgt tegelijkertijd voor een sterkere verbinding tussen Schokland en Nagele.

Naast herstel en accentuering van het oude gaat het in deze visie ook om de verbinding met nieuwe ontwikkelingen. Bestaande archeologische waarden worden verbonden met nieuwe woon- en recreatievormen op en rond Schokland.

- Eilandkarakter Schokland versterkt
- Waterberging ten westen van Schokland
- Verbinding oud (archeologie) en nieuw (recreatie en wonen)



DE TIJDLIJN NAAR 2029

In een creatieve sessie is nagegaan welke ontwikkelingen en gebeurtenissen er in de periode tussen 2009 en 2029 van invloed kunnen zijn op realisatie van de visie. De weg naar de toekomst is in deze creatieve sessie samengesteld als 'Geschiedenis van de toekomst' en in onderstaande tijdlijn weergegeven. Dit is gevoelsmatig tot stand gekomen en geeft een goed beeld van belangrijke aandachtspunten. In combinatie met de visies zijn de (mogelijke) ontwikkelrichtingen duidelijk te herkennen. Daarbij is overigens het moment (jaartal) niet van belang.

	2018	Koeien vervangen door waterbuffels NOPperella (nav 2014) Geen UNESCO status meer Golven over afsluitdijk
2009	2019	Schokker hagelstorm
2009 – 2019	2020	Dynamo in palmboom Gedupeerde groen Schokland Jeugdwereld erfgoed Start verbouw rijst omgeving Johannes Posttocht Randmeer rond Schokland
2011	2020 – 2021	Schaatstocht rond NOP, 11 dorpen
2012	2021	Cultuurboerderij 500-600 ha.
2013	2022	Port Ketel op voormalig IJsselooog (slibberging) Waterfloriade Nagele Palmolie
2014	2023	Duurzame verbouw groenteteelt
2015	2025	Meer Nagele – Schokland – Emmeloord 'Wateropgave' Ohdertoorn
2016	2026	In Schokland en omgeving worden boerderijen waterwoningen
2016 – 2018	2028	Gemeente Noordoostpolder is meest leefbare gemeente van Nederland Streekeigen product: – Schokker lust/last – NOP rijst – bier – aardperen – geitenhouderij Particulier buitengebied en kleinere kavels Olympische spelen waterbaan
2017	2029	Na 20 jaar Zie reünie gezondheid leefgebied NOP Schokker haven – wereldhaven
	In het oog springen duidelijk het versterken en benutten van bestaande kwaliteiten van het gebied. Water, ruimte en (kleinschalige) landbouw. Met nationale en internationale allure. De nadruk ligt ook op een 'duurzame' realisatie van plannen en flexibiliteit ten aanzien van (onverwachte) veranderingen.	

DEELNEMERSLIJST

René Bijholt
Belvédère

—
Joos Poppe
Dorpsbelang Nagele

—
Eelco Tuinenga
FAJK (Flevolands Agrarisch
Jongeren Contact)

—
Riet Rijs
Flevo-landschap

—
Roelof Duijff
Flevo-landschap

—
Inge Hageman
LTO Noord

—
Wouter Weyers
Kamer van Koophandel

—
Geert Gielen
Landschapsbeheer Flevoland

—
Vera Dam
Natuur en Milieu Flevoland

—
Ruben Kluit
Natuurmonumenten

—
William Vercraeije
Natuurlijk Schokland

Dhr. van der Kooi
Ondernemersvereniging Nagele

—
Dhr. van der Sar
Ondernemersvereniging Nagele

—
Nico Hielkema
Ontwikkelingsmaatschappij
Flevoland

—
Reina Groen
Provincie Flevoland

—
Angélica van der Heijden
Provincie Flevoland

—
Andreas Vlasman
Provincie Flevoland

—
Han van Wegen
Recreatie Ondernemers Noordoost-
polder

—
Paul Rigter
Rijks Vastgoed en Ontwikkelings-
bedrijf (RVOB)

—
Theo Grootjen
Schokkervereniging

—
Simon de Bruyn
Vereniging Schokland Boerengoud

Corry Hendrix
Vereniging Vrienden van Schok-
land

—
Cees Bolle
Vereniging Vrienden van Schok-
land

—
Johan van Vark
Vereniging van eigenaren Schok-
kerhaven

—
Wytze van der Herberg
Vereniging van eigenaren Schok-
kerhaven

—
Jehannes de Leeuw
Gemeente Noordoostpolder

—
Peter Musters
Gemeente Noordoostpolder

—
Tamara van Aarle
Gemeente Noordoostpolder

—
Zemira Rexha Maroslic
Gemeente Noordoostpolder

—
Harry de Vries
Gemeente Noordoostpolder

—
Dennis Eikenaar
Gemeente Noordoostpolder

—
Rogier Dobma
Nagele Lab

Guido Schot
Nagele Lab

—
Jeroen Bos
Nagele Lab

—
Rob Nieuwenhuis
Waterschap Zuiderzeeland

—
Teun Wendt
Waterschap Zuiderzeeland

—
Erik Deiman
Waterschap Zuiderzeeland

—
Roland Sluijter
Waterschap Zuiderzeeland

—
Rob Peeters
Waterschap Zuiderzeeland

—
Oswald Lagendijk
Deltares

—
Maaïke Bos
Deltares

—
Martin van Dijken
DLG

—
Ruben Zeegers
DG Water

—
Wolter van der Kooij
CAH Dronten

COLOFON

OPDRACHTGEVERS

Waterschap Zuiderzeeland

Gemeente Noordoostpolder

UITVOERING

BuildDesk / adviesbureau voor energie-efficiëntie
en duurzaamheid in gebouw en omgeving



VORMGEVING

Ontwerpbureau Lood, Delden

Dit boekje is gedrukt op FSC-gecertificeerd papier

