

**20 JUNI 2024**

# COMMUNICATIE OVER KLIMAATADAPTATIE: GRIP OP GEDRAG!

Hoe vertel je bewoners over klimaatadaptatie, dus hoe ze zich kunnen aanpassen aan klimaatverandering? Welke maatregelen kunnen ze zelf nemen? En kun je het dan ook hebben over andere uitdagingen, zoals de energietransitie of biodiversiteit?

Op donderdag 20 juni organiseerden wij samen met **communicatiebureau Helder en Duidelijk** een offline bijeenkomst voor de **community communicatie klimaatadaptatie\***. Tijdens de bijeenkomst gingen we in gesprek met een groep van 25 man aan de hand van twee praktijkvoorbeelden: het **NK Tegelwippen** en een **wijkgerichte aanpak in de gemeente Zeist**.

Lees hieronder het verslag van de bijeenkomst

*\*Deze community bestaat uit ruim 95 communicatiemedewerkers en -adviseurs die zich bezighouden met klimaatadaptatie. Ze komen samen om kennis uit te wisselen en content te delen.*

# BIJEENKOMST 20 JUNI 2024 / VERSLAG

---

## praktijkvoorbeeld 1:

### ■ NK Tegelwippen

**Hester de Boer** van het ministerie van Infrastructuur en Waterstaat is oprichter van het samenwerkingsverband 'Een groener Nederland begint in je eigen tuin'. Samen met 13 organisaties werkt zij aan campagnes om inwoners te stimuleren hun tuin en directe omgeving te vergroenen. Het NK Tegelwippen is een van die campagnes. Met 10 miljoen gewipte tegels sinds de start in 2020 én bijna 200 deelnemende gemeenten is dit praktijkvoorbeeld een succes te noemen.

---

## praktijkvoorbeeld 2:

### ■ Wijkgerichte aanpak gemeente Zeist

**Fleur Everts** van communicatiebureau Podium vertelt meer over een campagne die zij ontwikkelde op basis van inzichten uit de gedragswetenschap. Door middel van een laagdrempelige en wijkgerichte aanpak activeerde zij inwoners van Zeist om zelf klimaatbestendige maatregelen te nemen.

---

**Wat kunnen we leren van deze praktijkvoorbeelden? Onder begeleiding van Saskia van Otterloo van het ministerie van Infrastructuur en Waterstaat werden de volgende lessen besproken:**

### Lessen NK Tegelwippen

- Het NK Tegelwippen is niet herkenbaar als een campagne van de Rijksoverheid. De naam, branding en het competitieve element van het NK Tegelwippen slaan aan bij de doelgroep.
- Werk vanaf het begin samen met organisaties die al werken aan het vergroenen van tuinen.
- Maak geen onderscheid tussen biodiversiteit, klimaatadaptatie of sociale cohesie. Het is allemaal belangrijk en komt allemaal samen. Het benoemen hiervan is niet nodig.
- Zet in op wat het gedrag van de doelgroep beïnvloedt. Om inzicht te krijgen heeft het ministerie [een onderzoek \(pdf\)](#) laten doen naar 'gedrag drivers'.

## BIJeenkomst 20 JUNI 2024 / VERSLAG

---

Wat bleek? Een tuin met veel tegels wordt vaak nog als een nette tuin gezien. Om Nederlanders hun tuinen te laten vergroenen, moeten we vooral inspelen op de 'intrinsieke motivatie' van tuineigenaren. Deze intrinsieke motivatie wordt o.a. beïnvloed door deze 3 aspecten:

1. Trots: als het hebben van een groene tuin iemand trots maakt, dan hebben zij een grotere wens om de tuin te vergroenen
  2. Het belang dat tuinbezitters hechten aan een koelere tuin in de zomer: hoe belangrijker men dit vindt, hoe groter de wens om te vergroenen
  3. Hoe belangrijk zij het vinden om bij te dragen aan de natuur. Hoe meer belang, hoe groter de wens om te vergroenen.
- Ontzorg de doelgroep, bijvoorbeeld door middel van Tegeltaxi's.
  - Ondersteun de doelgroep met hun plantkeuze en help hen bij het onderhoud van de tuin.
  - Houd groen in leven met terugkerende buurtacties. Een eenmalige tegelwipactie is niet genoeg.
- 

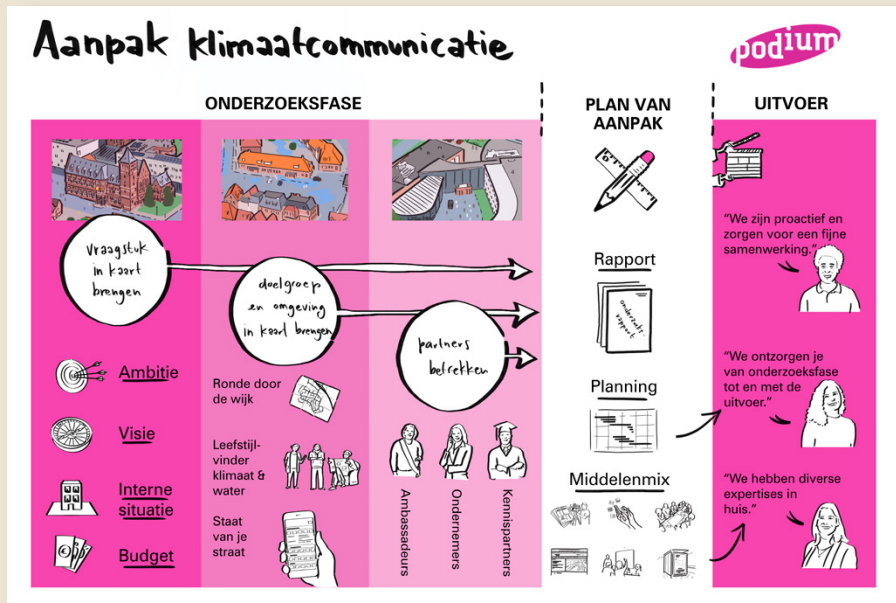
### Lessen wijkgerichte aanpak gemeente Zeist

- Er zijn wijken waar bewoners last hebben van wateroverlast en hittestress. Kijk welke wijken dat zijn en geef die prioriteit. Zo sluit je aan bij de ervaringen van mensen in hun eigen wijk.
- Zoom in op die wijk om een goed beeld te krijgen hoe de wijk in elkaar zit. Hebben deze huizen platte daken voor groen? Hoe lopen de regenpijpen? Wat voor mensen wonen er? Welke acties kunnen hier goed werken? Gebruik hiervoor de [Leefstijlvinder van Ons Water](#) en ga in gesprek met wijkmanagers en bewonersverenigingen.
- Werk samen met lokale partijen en zet bewoners van de wijk zelf in. Als je als communicatiebureau of gemeente een wijkactie afrondt, blijft het lokale netwerk voor de bewoners en organisaties bestaan.
- Brede acties hebben vaak minder effect. Focus je op één straat of wijk en kom later nog eens terug om te kijken naar het beheer van het groen.

# BIJeenKOMST 20 JUNI 2024 / VERSLAG

- Klimaatadaptatie is niet voor iedereen begrijpelijk of positief. Durf ook af te stappen van het doel om eerst bewustwording over dit thema te creëren. Je kunt starten bij het gewenste gedrag, bijvoorbeeld door een leuke buurtdag te organiseren waarbij vergroenen een onderdeel is. Focus op een leuke en gezamenlijke activiteit, in plaats van uitleg over klimaatadaptatie.
- Let op hoe je communiceert. Doe dit concreet en laat zien wat mensen zelf kunnen doen. Zet niet in op 'vergroen je tuin voor klimaatadaptatie', maar geef concrete tips. Bijvoorbeeld: 'koppel je regenpijp af, hier ontvang je een afkoppelset en een stappenplan om dat te doen'.

Om de aanpak van communicatiebureau Podium te delen is er een **visualisatie** gemaakt. Een stappenplan dat helpt bij een wijkgerichte aanpak.



## BIJeenkomst 20 JUNI 2024 / VERSLAG

---

### ■ Extra les: vergeet de interne communicatie niet

Klimaatadaptatie staat niet op zichzelf. Het hangt samen met andere opgaven, zoals de energietransitie en biodiversiteit. Fleur Everts geeft als tip om de interne situatie goed te onderzoeken en om collega's ook te zien als doelgroep. Waar liggen hun behoeften? Als projectmanager wil je bijvoorbeeld graag op tijd en binnen budget leveren. Kijk hoe je het voor hen makkelijk maakt om klimaatadaptatie mee te nemen in het proces.

Hester de Boer geeft tot slot een tip mee voor gemeenten: zorg dat jouw wethouder op de hoogte is van de projecten en dit ook draagt. Zorg daarbij dat iemand intern het aanspreekpunt is voor bijvoorbeeld alle tegels. Zowel uit de private, als de publieke ruimte. Naast het voeren van gesprekken en je collega's op de hoogte brengen, is het namelijk ook nodig dat de organisatie intern geregeld is.

---

**Meer informatie** over de community communicatie?

Mail naar [nadia@samenklimaatbestendig.nl](mailto:nadia@samenklimaatbestendig.nl)

**Meld je HIER aan voor onze adaptieve updates.**

Zo blijf je op de hoogte van een volgende sessie.