



Co-funded by
the European Union



Rapportage 14 Factsheets

Periode 2021–2025

Life IP - deelproject Climate Campus
Tandwiel Governance and Integral approach



Co-funded by
the European Union



Colofon

Deze factsheets zijn gemaakt door gemeente Zwolle als beneficiary van het programma LIFE-IP Klimaatadaptatie, tandwiel Governance en Integral Approach, van het Ministerie van Infrastructuur en Waterstaat.

Titel:

14 Factsheets

Kenmerken:

Project title: Netherlands National Adaptation Strategy on Climate Change, to Local Networks Accelerating Climate Resilience (NL-NASCCELERATE).

Project acronym: LIFE20 IPC/NL/000006 – LIFE-IP NL-NASCCELERATE

Action: C.3.4 - Development of a multi-stakeholder governance framework with the partnership Climate Campus to accelerate innovations and implementation of climate change adaptation

Deliverable

SUB-ACTION C.3.4: 14 practices with show cases and reports (communication) will be given and a governance model – 31/12/2024

Beneficiary: Gemeente Zwolle (Municipality of Zwolle)

Auteur: Renate Postma, Projectleider Gemeente Zwolle en Climate Campus.

Datum 22 september 2025

Medegefinancierd door de Europese Unie. De opvattingen en meningen die worden geuit zijn echter uitsluitend die van de auteur(s) en komen niet noodzakelijk overeen met die van de Europese Unie of CINEA. Noch de Europese Unie, noch de subsidie verlenende autoriteit kunnen daarvoor verantwoordelijk worden gesteld.



Co-funded by
the European Union



Summary

This report contains the results of the actions we have taken. The most important lessons are:

- Without (initial) ownership, resources and momentum among one or more partners, no alliances will be formed. Do not start with an issue or task, but with the role of partners: what values can they contribute and gain, and where is the common ground?
- Social transitions do not lend themselves to a linear approach or SMART formulated goals. After all, goals, means and processes are connected, as are target groups, beneficiaries and stakeholders. Social innovation requires a “reverse” approach from the heart, where different motivations and tasks come together.
- There is no single story and therefore no single way to tell the story. In order to determine what is attractive to residents (which stories, which way of unlocking), the target group (residents, entrepreneurs) must be involved more intensively.

Disclaimer: Co-funded by the European Union. Views and opinions expressed are however those of the author(s) only and do not necessarily reflect those of the European Union or CINEA. Neither the European Union nor the granting authority can be held responsible for them.

Inhoud

1	FACTSHEET 1: Monitoring en evaluatie governance model	5
1.1	Wat is gepilot?	5
1.2	Uitkomst	5
1.3	Inzicht / take away	6
1.4	Next step / vervolg	6
2	FACTSHEET 2: Netwerkbijeenkomsten	7
2.1	Wat is gepilot?	7
2.2	Uitkomst	7
2.3	Inzicht / take away	8
2.4	Next step / vervolg	8
3	FACTSHEET 3: Makelen / Alliantievorming	9
3.1	Wat is gepilot?	9
3.2	Uitkomst	9
3.3	Inzicht / take away	9
3.4	Next step / vervolg	10
4	FACTSHEET 4: Website door ontwikkelen	11
4.1	Wat is gepilot?	11
4.2	Uitkomst	11
4.3	Inzicht / take away	12
4.4	Next step / vervolg	12
5	FACTSHEET 5: Bewustwording: campagne en Garden Battle	13
5.1	Wat is gepilot?	13
5.2	Uitkomst	13
5.3	Inzicht / take away	14
5.4	Next step / vervolg	14
6	FACTSHEET 6: Verkennen van een gezamenlijke monitoringsstrategie	15
6.1	Wat is gepilot?	15
6.2	Uitkomst	15
6.3	Inzicht / take away	16
6.4	Next step / vervolg	16
7	FACTSHEET 7: Ontsluiten producten en diensten voor de klimaatbestendige tuin	17
7.1	Wat is gepilot?	17
7.2	Uitkomst	17
7.3	Inzicht / take away	18
7.4	Next step / vervolg	18

8	FACTSHEET 8: Door ontwikkelen “Doe-Het-Zelf”	19
8.1	Wat is gepilot?	19
8.2	Uitkomst	20
8.3	Inzicht / take away	20
8.4	Next step / vervolg	20
9	FACTSHEET 9: Makelen voor en met onderwijsinstellingen	21
9.1	Wat is gepilot?	21
9.2	Uitkomst	21
9.3	Inzicht / take away	21
9.4	Next step / vervolg?	21
10	FACTSHEET 10: Matchmaking en begeleiding onderwijsprojecten	22
10.1	Wat is gepilot?	22
10.2	Uitkomst	22
10.3	Inzicht / take away	23
10.4	Next step / vervolg	23
11	FACTSHEET 11: Versterken Sense of Place bij bewoners en ondernemers	24
11.1	Wat is gepilot?	24
11.2	Uitkomst	25
11.3	Inzicht / take away	26
11.4	Next step / vervolg	26
12	FACTSHEET 12: Verbinding maken met kunst, cultuur en leisure	27
12.1	Wat is gepilot?	27
12.2	Uitkomst	27
12.3	Inzicht / take away	28
12.4	Next step / vervolg	28
13	FACTSHEET 13: Bewustwording: inzet mobiele klimaat escape room	29
13.1	Wat is gepilot?	29
13.2	Uitkomst	29
13.3	Inzicht / take away	30
13.4	Next step / vervolg	30
14	FACTSHEET 14: Merk Regio versterken	31
14.1	Wat is gepilot?	31
14.2	Uitkomst	31
14.3	Inzicht / take away	32
14.4	Next step / vervolg	32

1 FACTSHEET 1: Monitoring en evaluatie governance model



1.1

Wat is gepilot?

Binnen LIFE IP NASCCELERATE testen en implementeren wij een governance model volgens het plan-do-check-act principe. In de zoektocht naar een sterkere netwerksamenwerking voor klimaatadaptatie zijn twee modellen getest in de periode 2021-2024:

- De stichtingsvorm (Stichting Climate Campus)
- Het Climate Campus team ondergebracht bij gemeente Zwolle, waaronder ook de penvoerdersrol voor de aanvraag van een subsidie voor het netwerk

1.2

Uitkomst

Een stichting kan in theorie onafhankelijk opereren, subsidies aanvragen, etc. Voor subsidies zijn echter vaak eigen middelen nodig (cash of in-kind) om in te zetten als cofinanciering. Daarover beschikte Stichting Climate Campus niet. Tegelijkertijd vraagt een stichtingsvorm inspanning en budget om de stichting netjes te besturen. Deze inspanning stond niet in verhouding tot het (theoretische) voordeel van eigen fondsen kunnen werven. Tenslotte: overheden kunnen niet participeren in een stichtingsbestuur. Een vertegenwoordiging van 5 O's was daardoor niet mogelijk.

In 2022 heeft het stichtingsbestuur deze organisatievorm geëvalueerd en geadviseerd om de stichting op te heffen en de werkzaamheden over te dragen aan een team dat is ondergebracht bij gemeente Zwolle.

Climate Campus als team ondergebracht bij gemeente Zwolle is een model met minder ballast, zeker als de belangrijkste financiering en subsidies ook via gemeente Zwolle lopen. Hoewel het team de rol van aanjager en verbinder van en voor het netwerk Climate Campus vervulde, was het lastig om niet als gemeente Zwolle te worden gezien door netwerkpartners en door gemeente Zwolle zelf. De rol van het team en het gemeentebestuur worden daardoor onduidelijk. De rol van penvoerder voor een gezamenlijke subsidie aanvraag werd wel als goede invulling gezien door betrokken netwerkpartners.

In voorjaar 2025 is er onafhankelijk advies gevraagd voor de “verbeterde governance” van de netwerksamenwerking voor (inmiddels) de Wijk van Morgen (zie Climate Campus adviesrapport). Er zijn 5 aanbevelingen gedaan op het gebied van:



Co-funded by
the European Union



- Gedragen ambitie die verbindt
- Omarm en versterk de kerntaak
- Maak het organisatiemodel expliciet
- Zorg voor rolhelderheid
- Groeien in leren en sturen op impact

Het gezamenlijke projectplan Regiolab Wijk van Morgen biedt de mogelijkheid om deze aanbevelingen snel te implementeren.

1.3

Inzicht / take away

De belangrijkste drie inzichten:

- Netwerkpartners moeten zich kunnen verbinden met de beoogde impact. Dat was niet het geval bij de Delta van de Toekomst, wel bij de Wijk van Morgen. Dat verklaart waarom de samenwerking pas goed van de grond kwam bij de Wijk van Morgen.
- Een fysieke plek kan een enorme impuls zijn voor netwerksamenwerking

Als je samen meer impact wilt maken, zul je je eigen rol en taken moeten oprekken. In tijden van bezuinigingen en krapte vraagt dat veel van organisaties. Veel mensen in het netwerk geven aan dat het meekrijgen van hun eigen organisatie de grootste uitdaging is voor de netwerksamenwerking.

1.4

Next step / vervolg

De volgende stap is het advies voor het verbeterde governance model bespreken met een aantal sleutelpartners binnen Wijk van Morgen om het daarna zo goed mogelijk te kunnen implementeren.

2 FACTSHEET 2: Netwerkbijeenkomsten



2.1 Wat is gepilot?

Het Climate Campus team organiseerde regelmatig netwerkbijeenkomsten: de Climate Campus Connects. Daarmee beoogden we versterking van de netwerksamenwerking. Deelnemers konden (nader) kennis maken met elkaar, er werd kennis gedeeld en initiatieven konden worden verbonden met andere initiatieven of nieuwe samenwerkingspartners.

We hebben verschillende vormen uitgeprobeerd: thematische bijeenkomsten, netwerkborrels, podium voor initiatieven en werksessies voor het verder brengen van de netwerksamenwerking.

2.2 Uitkomst

In de periode 2021-2024 hebben we 18 netwerkbijeenkomsten georganiseerd, waarvan 9 vanuit het LIFE IP Klimaatadaptatie project.

Door de vele verschillende activiteiten van Climate Campus groeide de lijst van genodigden gestaag. De opkomst per netwerkbijeenkomst verschilde van circa 25 personen tot soms wel 70. De thematische netwerkbijeenkomsten leverden de hoogste opkomsten op.



Co-funded by
the European Union



2.3

Inzicht / take away

Deelnemers van netwerkbijeenkomsten komen vooral halen: inspiratie, kennis en kennismaken. Daardoor is een goede opvolging in de vorm van nieuwe of krachtiger initiatieven moeilijk te realiseren.

Pitches van concrete initiatieven kunnen helpen om meer inzicht te bieden wat er in het netwerk speelt en ook om meer opvolging te genereren.

2.4

Next step / vervolg

Brede netwerkbijeenkomsten blijven van belang voor de onderlinge relaties en community building.

Met een krachtiger kerngroep rondom de Wijk van Morgen (zie ook factsheet 14 Governance model) worden initiatieven talrijker en concreter, waardoor samenwerking rondom actielijnen en projecten makkelijker aan te jagen is.

3 FACTSHEET 3: Makelen / Alliantievorming

3.1 Wat is gepilot?

Het Climate Campus team vervulde de rol van “makelaar” in het netwerk: deelbelangen, ideeën, partners en middelen bij elkaar brengen zodat allianties kunnen ontstaan die concreet aan de slag gaan met een kennisvraag of project om klimaatadaptatie te versnellen. De basis voor kennisvragen is de Kennisagenda die bij netwerkpartners is opgehaald.

Met de activiteit “makelen / alliantievorming” probeerden wij uit wat wel en niet werkt voor alliantievorming binnen het netwerk. Zo hebben we o.a. met een subsidieregeling een beperkt startbudget geboden om te komen tot een alliantie en gezamenlijk initiatief.

3.2 Uitkomst

Veel (kennis)vragen zijn opgepakt door studenten teams (zie ook factsheet 10 Matchmaking en begeleiding onderwijsprojecten).

In eerste instantie lukte alliantievorming onvoldoende. Dat had een aantal redenen:

- Parallel aan Climate Campus ontstond de NOVEX samenwerking: een alliantie van Rijk en Regio Zwolle voor klimaatbestendige groei. Bijbehorende vraagstukken en projecten zijn in NOVEX verband, buiten Climate Campus, opgepakt. Overheden hadden financiële middelen en gaven daaruit rechtstreekse opdrachten. Dat bemoeilijkte de rol van Climate Campus als makelaar voor de klimaatbestendige delta.
- De scope waarmee Climate Campus is gestart (de klimaatbestendige delta) bleek niet geschikt om andere netwerkpartners op te verbinden (zie ook factsheet 14 Governance model).
- Subsidie voor alliantievorming bleek partijen onvoldoende te motiveren om stappen te zetten (met uitzondering van consultants).

Het verleggen van de scope naar de Wijk van Morgen heeft geleid tot een doorbraak. Er zijn 6 allianties gesmeed in de vorm van werkgroepen met eigen trekkers binnen een gezamenlijk projectplan Regiolab Wijk van Morgen. 22 partners hebben daarvoor een samenwerkingsovereenkomst gesloten.

Rondom het zoetwatervraagstuk nemen gemeente Zwolle en Deltares deel aan verschillende (onderzoeks)projecten met (inter)nationale allianties, zoals DroBe / Thirtysy Cities en de subsidie aanvraag voor het Interreg NWE project RAINBOW.

3.3 Inzicht / take away

Zonder (begin van) eigenaarschap, middelen en momentum bij één of enkele partners ontstaan geen allianties. Begin niet bij een vraagstuk of opgave, maar bij de rol van partners: welke waarden kunnen zij brengen en halen en waar zit de gezamenlijkheid?

Daarnaast kan een gezamenlijke subsidie aanvraag momentum, verbinding en cofinanciering genereren. Een passende rol van Climate Campus kan het penvoerderschap zijn.



Co-funded by
the European Union



3.4

Next step / vervolg

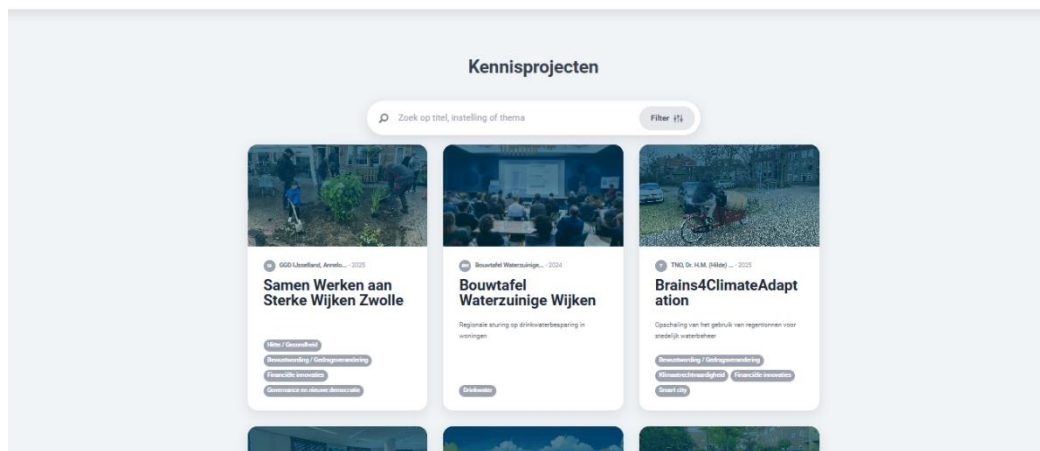
Voor het project Regiolab Wijk van Morgen is gezamenlijk subsidie aangevraagd. Als het wordt afgewezen, is het merendeel van de partners bereid om alternatieve manieren te zoeken om het projectplan tot uitvoering te brengen.

4 FACTSHEET 4: Website door ontwikkelen

Climate Campus Kennisbank

Een klimaatadaptieve leefomgeving is een gezamenlijke opgave van ons allemaal. Dat vraagt om eigen initiatief voor o.a. onderzoek, experimenten, producten en maatregelen, zodat we met elkaar waardevolle kennis en ervaring kunnen delen. In deze kennisbank is daarom informatie over allerlei projecten te vinden, waarmee we bewustzijn over diverse klimaatthema's stimuleren, inspiratie geven en praktische voorbeelden laten zien.

[Bekijk Kennisprojecten](#) [Bekijk Kennisagenda](#) [Kennisproject aanmelden](#)



4.1 Wat is gepilot?

Bij aanvang van het project Climate Campus beschikte het team over een basis website met informatie over Climate Campus en activiteiten in het netwerk.

Met de activiteit “website doorontwikkelen” wilden we de website aanvullen met een “etalage” van initiatieven in de regio en een “kennisbank” met kennisproducten en goede voorbeelden. Op deze manier wordt informatie goed ontsloten wordt voor het netwerk, maar fungeert het ook als uithangbord van de regio.

Daarbij wilden we onderzoeken in hoeverre de website ook een interactief platform moet worden, zodat mensen en ideeën elkaar online makkelijker kunnen ontmoeten.

4.2 Uitkomst

De website is uitgebreid met een kennisbank. Inmiddels staan er 38 kennisprojecten op en verschillende goede voorbeelden uit de Regio Zwolle. De website is nog niet interactief gemaakt omdat onduidelijk is of dat in deze fase van de netwerksamenwerking van voldoende toegevoegde waarde is.

Door zoals NOVEX, en het gaandeweg verleggen van de focus naar de Wijk van Morgen, functioneert de website nog niet als uithangbord van Regio Zwolle voor de Delta van de Toekomst (zie ook factsheet 13 Zelfbewuste delta).



Co-funded by
the European Union



4.3

Inzicht / take away

Ten opzichte van landelijke platforms kan een regionale etalage bijdragen aan community building in het netwerk / Regio. Echter, het vraagt veel tijd om deze goed gevuld en actueel te houden. Een goede afweging van kosten/baten is noodzakelijk.

4.4

Next step / vervolg

Met de ontwikkelingen richting de Wijk van Morgen zullen we met netwerkpartners bepalen op welke manier we verder gaan met de website Climate Campus.

In het projectplan Regiolab Wijk van Morgen zijn activiteiten opgenomen om meer voorbeelden op te halen in de regio: door het uitschrijven van een prijsvraag / awards in verschillende categorieën hopen we op meer inzendingen van goede voorbeelden voor de Wijk van Morgen.

5

**FACTSHEET 5:
Bewustwording: campagne en Garden Battle****5.1 Wat is gepilot?**

In de periode 2021-2024 hebben we op verschillende manieren invulling gegeven aan het vergroten van het bewustzijn over klimaatverandering bij inwoners en acties die je als inwoner of ondernemer in je eigen omgeving kunt nemen (zie ook Community Building Strategy, Communicatie- en Disseminatie rapport). Eén van de manieren die we daarbij hebben getest is het opzetten van een competitie ("battle").

5.2 Uitkomst

Bij de indiening van het projectvoorstel voor LIFE IP dachten wij gebruik te gaan maken van de Garden Battle. De eerste versie van de Garden Battle is ontwikkeld binnen het Interreg NSR project CATCH. Wij wilden deze in eerste instantie verbeteren, maar na een evaluatie van de Garden Battle is besloten om niet te investeren in verdere ontwikkeling. Onder andere eigendomsrechten van de maker van Garden Battle versus investering van maatschappelijk geld speelde bij deze keuze een rol.

Tegelijkertijd ontstond in 2021 de landelijke competitie "NK Tegelwippen", waarbij steden en dorpen het tegen elkaar opnemen om zoveel mogelijk tegels te verwijderen en daarmee tuinen groener en klimaatadaptiever te maken. Wij hebben het NK Tegelwippen aangegrepen als battle. Om inwoners aan te moedigen om mee te doen, hebben we geïnvesteerd in communicatie, een Tegeltaxi service en verschillende brenglocaties. Voor deze competitie hebben gemeente Zwolle, ROVA, scouting, Tuinland en diverse bewonersinitiatieven samengewerkt.

De afgelopen vier jaar zijn daarmee in Zwolle 468.229 tegels gewipt door inwoners, scholen en gemeente Zwolle. Alleen al in de periode 2023 t/m augustus 2025 is door Zwollenaren uit alle woonwijken 1406 keer gebruik gemaakt van de tegeltaxi.

Mede dankzij andere projecten en initiatieven zijn in de periode 2021-2024 zijn in 172 straten Zwolse inwoners geactiveerd en maatregelen uitgevoerd. Denk daarbij aan vergroening, afkoppelen, regenwateropslag / hergebruik, etc.

Kaart met alle punten van tegeltaxi aanvragen (periode 2023 – medio 2025) en m² verwijderde tegels.

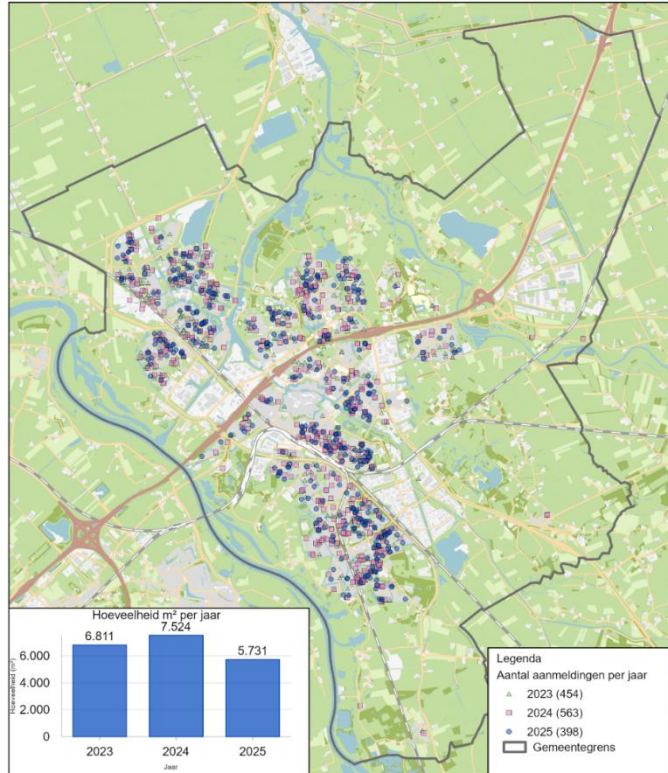
5.3

Inzicht / take away

Een competitie geeft focus en actie: binnen een periode wordt naar een concreet resultaat gestreefd en neem je het op tegen anderen. Een competitie biedt de mogelijkheid veel publiciteit (zowel op gemeentelijk niveau als landelijk) te genereren en daarbij ook het bewustwording bij een bredere groep te vergroten.

Het ontwikkelen van digitale producten als de Garden Battle (met daaromheen campagnes) geeft dilemma's rondom eigendomsrechten. Als een product is ontwikkeld met maatschappelijk geld, wil je dat anderen er ook tegen relatief lage kosten gebruik van kunnen maken. Afkopen van eigendomsrechten is kostbaar. Dat zou je met meer partijen kunnen doen, indien gewenst.

Bij de eerste versie van de Garden Battle zagen we dat de tool vooral werd gebruikt voor het ontwerp tuinen en straten. Een volgende stap is een ontwerp tool voor co-creatie, waarbij inwoners en gemeente samen duurzame, leefbare straten en buurten kunnen vormgeven.



Aantal gewipte tegels in Zwolle



5.4

Next step / vervolg

Deelname aan NK Tegelwippen wordt voortgezet.

Voor het verder ontwikkelen van een co-creatie tool voor straten en buurten is het Interreg NSR project DISCO gestart (Digital Solutions for Climate Adaptation).

Vaak wordt sectoraal bepaald wat efficiënte maatregelen zijn en leggen we sectoraal verantwoording af. De vraag is of je daar de meeste meerwaarde mee creëert. Bijvoorbeeld: het aanjagen van buurt initiatieven voor vergroenen en regenwateropvang is arbeidsintensief. Het kan vanuit waterbeheer efficiënter zijn om in de openbare ruimte (technisch) maatregelen te nemen.

Maar daarmee creëer je geen waarden als bewustwording en eigenaarschap bij inwoners. Je kunt ook kiezen voor een maatregel die juist aan zoveel mogelijk doelen bijdraagt, maar sectoraal gezien misschien iets minder efficiënt is.

Vervolgens blijkt het lastig om sectorale financiële middelen daarvoor in te zetten. We willen in ons huidige systeem met onze sectorale euro immers zoveel mogelijk bereiken voor het sectorale doel.

Het vraagt een aanpassing van onze gangbare manieren van besturen, organiseren, monitoren en verantwoording afleggen. Er is nog geen kant- en klaar alternatief, maar de grote maatschappelijke opgaven (transities) vragen om een andere manier van sturen en monitoren. Handvatten als reflexieve monitoring kunnen daarbij helpen.

6.3 Inzicht / take away

Maatschappelijke transities lenen zich niet voor een lineaire aanpak of SMART geformuleerde doelen. Immers, doel, middel en proces lopen door elkaar, evenals doelgroepen, profijthebbers en stakeholders. Maatschappelijke innovatie vraagt om een “omgekeerde” werkwijze: niet vanuit een traditionele doelenboom, maar vanuit het hart waar verschillende drijfveren en opgaven samenkomen. De maatschappelijke waarden en ambitie zijn leidend voor de (co) creatie van nieuwe samenwerkingen en oplossingen, ongeacht of het een doel, middel of proces is.

6.4 Next step / vervolg

In de aanbevelingen voor het nieuwe governance model is aandacht voor impactsturing. Voor de Wijk van Morgen staat een impactdoelstelling centraal. Het verder ontwikkelen van reflexieve monitoring is onderdeel van het projectplan Regiolab Wijk van Morgen.

7 FACTSHEET 7: Ontsluiten producten en diensten voor de klimaatbestendige tuin



7.1 **Wat is gepilot?**

Klimaatverandering vraagt om nieuwe producten en diensten. Denk daarbij aan innovatieve oplossingen om regenwater op te slaan of ontwerpers en hoveniers met kennis van klimaatadaptatie en biodiverse tuinen.

Bij aanvang van het project hebben we geconstateerd dat nieuwe producten en diensten slecht ontsloten zijn voor de consument (inwoner, ondernemer): je kunt wel naar showrooms als je een nieuwe keuken nodig hebt, maar er is geen showroom als je aan de slag wilt met maatregelen voor klimaat. Voor ondernemers is het aanboren van die potentiële markt van belang. Zij hebben een etalage nodig.

Met de activiteit “Ontsluiten van producten en diensten voor de klimaatbestendige tuin” wilden wij manieren vinden om vraag en aanbod voor de klimaatadaptatie tuin beter bij elkaar te brengen, onder andere door de realisatie van een Inspiratietuin.

7.2 **Uitkomst**

In de tweede helft van 2025 wordt een Inspiratietuin gerealiseerd op de Makersfabriek in Zwolle. Met verschillende voorbeelden van klimaatadaptatie en biodiversiteit laat de inspiratietuin zien wat je kunt doen om je eigen tuin klimaatadaptiever te maken.

De koppeling met verschillende aanbieders moet nog worden gemaakt. Eerlijke concurrentie is daarbij een aandachtspunt: hoe zorg je ervoor dat er geen valse concurrentie en onterechte reclame ontstaat bij het ontsluiten van producten en diensten?

Tuinland Zwolle heeft zelfstandig een “klimaatplein” ontwikkeld en staat open voor verder samenwerking. Het ligt voor de hand om onderling naar elkaar te verwijzen: van Klimaatplein naar Inspiratietuin en andersom. Zie ook factsheet 8 Doorontwikkelen Doe-Het-Zelf.
@.



Co-funded by
the European Union



7.3

Inzicht / take away

Het inventariseren van beschikbare producten en diensten en daarin up-to-date blijven is minder eenvoudig dan het lijkt. Hoever ga je daar in (kosten/baten)? Een praktische oplossing is het regelmatig genereren van overzichten met behulp van AI. De overzichten hoef je dan alleen te toetsen op actualiteit.

7.4

Next step / vervolg

Na realisatie van de Inspiratietuin willen we daar zoveel mogelijk bezoekers naar toe trekken. Dat kan via Team Klimaat Actief, gezamenlijke campagnes (zoals NK Tegelwippen), maar ook door verwijzing door ondernemers zoals hoveniers en tuincentra.

In het projectplan Regiolab Wijk van Morgen wordt een vervolg gegeven aan de Inspiratietuin. Met een "Tuin van Morgen" en een "Huis van Morgen" zetten we vervolgstappen om zoveel mogelijk handelingsperspectief te bieden aan inwoners en ondernemers voor maatregelen in hun eigen omgeving. Daarbij zullen we oog hebben voor het concurrentie vraagstuk.

De Garden Battle (zie Factsheet 5 Bewustwording: campagne en Garden Battle) bood de mogelijkheid voor het ontsluiten van producten in een digitale ontwerp omgeving. De Garden Battle is echter niet verder ontwikkeld. Afhankelijk van verdere ontwikkelingen kan een digitale etalage een vervolgstap zijn.

8 FACTSHEET 8: Door ontwikkelen “Doe-Het-Zelf”



8.1 Wat is gepilot?

Het achterliggende doel van deze activiteit is het activeren van bewoners om hun eigen omgeving klimaatadaptief in te richten. De uitvoering verloopt vaak via een aannemer, installateur of hovenier. Voor een deel van de bewoners kunnen Doe-Het-Zelf materialen de drempel verlagen om maatregelen uit te voeren.

Samen met de ketens Hornbach, Wildkamp en Tuinland heeft Team Klimaat Actief! In het verleden Doe-Het-Pakketten ontwikkeld voor bewoners die een groen dak willen of water willen opslaan in hun tuin. De DHZ-pakketten zijn voorzien van handige instructiefilmpjes die je stap voor stap helpen bij de uitvoering. Deze DHZ-pakketten liggen sinds juni 2020 in de Zwolse filialen.

Met de LIFE IP activiteiten wilden we de mogelijkheden en nut van Doe-Het-Zelf (pakketten) verder onderzoeken en vormgeven.

8.2

Uitkomst

We hebben geleerd dat het niet zozeer gaat om pakketten met materialen, maar vooral om begeleiding en instructiemateriaal i.c.m. materiaallijsten. Dat hebben we invulling aan gegeven door:

- Informatie en instructie filmpjes op de website van Climate Campus over [infiltratiekratten](#) en [groendaken](#) aanleggen.
- Tuincoaches: enthousiaste buurtgenoten die je graag helpen met vragen over:
 - hoe je je tuin groener maakt,
 - hoe je meer leven in je tuin krijgt (denk aan bijen, vogels, vlinders),
 - hoe je je tuin slim aanpast aan het veranderende klimaat

Het lokale bedrijf Het Groene Doel, het landelijke Dakbloemenweide en tuincentra zoals Tuinland en Hornbach bieden inmiddels complete groendak pakketten aan. Tuinland Zwolle heeft met Tuinbranche Nederland een eigen “klimaatplein” ontwikkeld waar mensen terecht kunnen voor regenwateropvang, groene daken, klimaatbestendige beplanting, biodiversiteit, etc.

Door samen te werken bereiken we meer inwoners: Tuinland heeft op het klimaatplein flyers liggen met informatie over NK Tegelwippen, Zwolse Tegeltaxi, klimaatsubsidies en de Klimaatatlas voor Zwollenaren en fungeert 3 weekenden in de zomer als inleverpunt voor tegels voor het NK Tegelwippen. Team Klimaat Actief werkt mee aan communicatie over het klimaatplein en het inleverpunt voor tegels en legt verbindingen met buurtinitiatieven via Platform Duurzaam Zwolle en de Tuincoaches.

8.3

Inzicht / take away

De rol van Team Klimaat Actief heeft goed gewerkt. In 2020 heeft het team sterk getrokken aan het realiseren van de eerste DHZ-pakketten. Dat heeft de samenwerking met partners geactiveerd. Partners pakten hun rol in het ontwikkelen van groendakpakketten. Team Klimaat Actief kon zich richten op de begeleiding via bijvoorbeeld groencoaches en het verder verbinden van activiteiten.

8.4

Next step / vervolg

De rol van Team Klimaat Actief voor Doe-Het-Zelf is deels overgenomen door Platform Duurzaam Zwolle (vereniging van Zwolse duurzame buurtinitiatieven), dat onder andere werkt aan het vullen van een toolbox voor inwoners en buurtinitiatieven. We gaan verkennen in hoeverre Platform Duurzaam Zwolle deze activiteiten verder kan oppakken.

9 FACTSHEET 9: Makelen voor en met onderwijsinstellingen

9.1 Wat is gepilot?

Met de activiteit “Makelen voor en met onderwijsinstellingen” beoogden we:

- efficiëntere match making tussen opleidingen / studenten, vraagstukken uit de kennisagenda en netwerkpartners (minder ad hoc)
- meer programmatische inzet van studententeams: werken vanuit een kennisbehoefte van het netwerk (Kennisagenda) en daar opeenvolgende studenten teams voor inzetten die het vraagstuk verder brengen
- vorming van (multidisciplinaire) teams uit verschillende opleidingen en onderwijsinstellingen.

9.2 Uitkomst

Vanuit onderwijsinstellingen worden door eigen medewerkers regulier studentenopdrachten en stageplaatsen gekoppeld aan partners. Voor deze reguliere activiteit heeft het Climate Campus team geen toegevoegde waarde.

Onderwijsinstellingen vragen steeds nadrukkelijker om betrokkenheid bij grote maatschappelijke opgaven. Interdisciplinaire samenwerking en multi level samenwerking (MBO-HBO-WO) worden gezien als belangrijke vaardigheden voor toekomstige professionals. Dit is opgepakt binnen het projectplan Regiolab Wijk van Morgen, dat is vlot getrokken door het Climate Campus team. 5 onderwijsinstellingen (MBO, HBO, WO) geven daar invulling aan. Zij stemmen daarvoor de relevante opleidingen onderling af en koppelen dit onderwijs aan de vraagstukken voor de Wijk van Morgen.

Daarnaast heeft het Climate Campus team heeft, mede voor gemeente Zwolle, de begeleiding gedaan van scholieren en studenten voor een kleine 50 vraagstukken en projecten (zie ook factsheet 10 Matchmaking en begeleiding onderwijsprojecten). Voor een enkele opdracht is het gelukt om opeenvolgende studententeams in te zetten.

9.3 Inzicht / take away

Het gezamenlijke belang van onderwijsinstellingen voor onderlinge afstemming van opleidingen en samenwerking met het netwerk zit in het vormgeven aan multi-level en transdisciplinair onderwijs.

9.4 Next step / vervolg?

De volgende stap is uitvoering van het projectplan Regiolab Wijk van Morgen, waarin 5 onderwijsinstellingen vorm geven aan multilevel en transdisciplinair onderwijs zodat studenten van verschillende disciplines en niveaus leren samenwerken aan de transitieopgaven voor de Wijk van Morgen. Daarna kan verder worden opgeschaald.

10

FACTSHEET 10: Matchmaking en begeleiding onderwijsprojecten



10.1

Wat is gepilot?

Het doel van deze activiteit was het beter koppelen van scholieren en studenten aan vraagstukken uit de kennisagenda Klimaatadaptatie en aan initiatieven en projecten van netwerkpartners. Daarmee beoogden we:

- frisse input voor kennis en oplossingen voor klimaatadaptatie
- kennismaking van scholieren en studenten met het werkveld en opgave klimaatadaptatie

De bedoeling was om daarbij studenten in te zetten vanuit een veelheid aan invalshoeken: technisch, sociaal, economisch, financieel, juridisch, bestuurskundig, gedragswetenschappelijk, etc.

10.2

Uitkomst

Gedurende de periode 2021-2024 hebben netwerkpartners voor meer dan 50 kleine en grote vraagstukken en projecten samengewerkt met (groepen) scholieren en studenten. Zie bijlage 1 tabblad "onderwijsprojecten" voor een specificatie. Dit is een gedeelde opbrengst van zowel het LIFE IP als het Regiodeal project. De studenten(teams) kwamen uit verschillende disciplines.

Studentenprojecten bleken ook een laagdrempelige manier om klimaatadaptatie professionals kennis te laten maken met de mogelijkheden die andere disciplines bieden, zoals digitalisering of verbeelding en story telling. Bijvoorbeeld:

- Verschillende studententeams van *038 Games* (leerbedrijf van Windesheim) hebben gewerkt aan apps. Er is met inwoners van de Eendrachtstraat gewerkt aan een app om vergroening van de straat te verbeelden en met gemeente Zwolle aan een klimaat route app met AR mogelijkheden.
- Een ArteZ student ontwikkelde een podwalk die op een heel andere manier het verhaal over water en klimaat vertelt dan klimaat professionals zouden doen.



Co-funded by
the European Union



10.3

Inzicht / take away

Aandachtspunten bij de inzet van studenten:

- Er is geen garantie op goed bruikbaar resultaat. Dat vraagt een goede afweging tussen de inzet die opdrachtgeverschap / begeleiding kost en wat je er als opdrachtgever uit kunt halen.
- Voorkom dat inwoners en netwerkpartners teveel proefkonijnen zijn en worden overladen met bijvoorbeeld enquêtes. Beter is het om een activiteit met de inwoners te laten uitvoeren. Dan zijn de inwoners met iets geholpen en is er ondertussen volop de mogelijkheid om antwoorden op onderzoeksvragen te verkrijgen.

Van onderwijsinstellingen horen wij terug dat het thema “klimaat” polariseert. Er zijn voorbeelden dat studenten in hun vriendengroep niet hardop durven zeggen dat zij zich bezig houden met klimaat. Dat is een groot zorgpunt, zowel voor de democratie als voor de opgaven voor klimaat.

10.4

Next step / vervolg

Via Regiolab Wijk van Morgen worden studenten van verschillende disciplines en niveaus ingezet op vraagstukken voor de Wijk van Morgen.

11

FACTSHEET 11: Versterken Sense of Place bij bewoners en ondernemers

Mira: Speurtocht Assendorp



11.1

Wat is gepilot?

Het versterken van Sense of Place is een belangrijk onderdeel van bewustwording en community building voor klimaatadaptatie.

De aanleiding voor deze activiteit is de constatering dat we regelmatig (hoog) bezoek van (internationale) bestuurders en wetenschappers rondleiden in onze stad en delta. We laten zien voor welke complexe opgaven we staan en hoe wij hier (samen)werken aan slimme oplossingen. Is het niet vreemd dat we onze eigen inwoners / gemeenschap nooit rondleiden om deze verhalen te vertellen?

We zijn op zoek gegaan naar manieren om deze verhalen te delen met inwoners en ondernemers om Sense of Place en bewustwording te versterken. Het uiteindelijke doel is meer maatregelen door inwoners en ondernemers en meer draagvlak voor maatregelen die genomen moeten worden om onze stad en delta klimaatadaptatief te maken.



Tuin en Klimaatroute

11.2

Uitkomst

Tijdens de looptijd van het LIFE IP project Climate Campus, bleken er veel relevante initiatieven via andere projecten en partijen te worden genomen, bijvoorbeeld:

- Escapebus (zie ook factsheet 13 Bewustwording: inzet mobiele klimaat escape room)
- Routes: [Home - Stichting Climate Campus](#)
- [Podcast serie](#)
- Evenementen als IJsselbiënnale (zie ook 12)
- Springtij films
- Speurtocht Rondje Assendorp
- Klimaatdag
- [Tuin- en klimaatroute](#)
- Hittestress safari Holtenbroek
- [Klimaatatlas voor Zwollenaren](#)

Vanuit LIFE IP hebben we dit gefaciliteerd, bijvoorbeeld met ondersteunende communicatie, maar niet zelf ontwikkelt.

Vanuit LIFE IP zijn we vooral op zoek gegaan naar hoe we dit aanbod beter kunnen ontsluiten voor inwoners en ondernemers. We hebben daarvoor een pilot gedaan met een web-app die ons heeft geleerd wat wel en niet werkt, zowel technisch als ten aanzien van het genereren van traffic, het businessmodel, etc. Dit stelt partners in staat om bij een volgende stap een goed programma van eisen voor een app op te stellen.

We hebben veel energie gestoken in het vullen en gebruiken van het Zwolse deel van de Nationale Tuin- en Klimaatroute maar het gebruik en de opkomst bij de open tuindagen viel tegen.

11.3

Inzicht / take away

Er is niet één verhaal en daarmee ook niet één manier om het verhaal te vertellen. Om te kunnen bepalen wat aantrekkelijk is voor inwoners (welke verhalen, welke manier van ontsluiten) moet de doelgroep (inwoners, ondernemers) intensiever betrokken worden.

11.4

Next step / vervolg

Vervolgstappen vinden plaats via het projectplan Regiolab Wijk van Morgen, waarin (nieuwe) netwerkpartners de app verdere willen ontwikkelen. De fysieke plek om Makersfabriek biedt ook gelegenheid voor meer "serious fun" of het tonen van de Springtijl films.

Een recente boottocht door de Zwolse grachten rondom het Zwolse waterverhaal heeft ons op het idee gebracht om dit een aantal keer per jaar aan te bieden aan inwoners. Dit idee moet verder onderzocht worden.

Dahliatuin bij Tuin- en Klimaatroute

Hotspot

Het gebied tussen de Porporastraat en de Bachlaan is aantal jaren geleden nieuw gebouwd. Tussen de appartementen en woonhuizen ligt een grote stenen vlakke parkeerplaatsen. De warmebeeldcamera gaf er 43,2 graden Celsius aan.

Op het speelveldje ernaast werd 31,5 graden gemeten.

Buurtbewoner Simone vertelt dat dit speelhuisje in de plaats is gekomen van een geliefde hut. Dit speelhuisje wordt nauwelijks gebruikt. Er is veel te weinig beschutting en schaduw.

Ontdek duurzame initiatieven en doe gezellig mee!

Op zaterdag 4 november sluiten we de Nationale Klimaatweek af met de Zwolse Klimaatdag. Ontdek allerlei duurzame initiatieven bij jou in de buurt en doe gezellig mee! De Zwolse Klimaatdag draait om ontmoeten, inspireren, verbinden en samen aan de slag.

Middagprogramma

10:00 - 16:00 uur
Aanmelden in de hal van de Bibliotheek

16:00 - 20:00 uur
Programma & borrel in het Academiegebouw

Wanneer: zaterdag 4 november 2023, 10:00 - 20:00 uur
Waar: Bibliotheek Zwolle, Kijk in de Kijk, Oude Kijk, Oude Kijk

Waarom: Om te laten zien dat we samen aan de slag kunnen met de klimaatopgave.

ZATERDAG 4 NOVEMBER

KLIMAAT-INITIATIEVEN

Blijf het hele programma op klimaatweek.nl

Programma Zwolse Klimaatdag

- 10:00 - 10:30 uur: Aanmelden in de hal van de Bibliotheek
- 10:30 - 11:00 uur: Borrel in de hal van de Bibliotheek
- 11:00 - 11:30 uur: Presentatie van de Zwolse Klimaatweek
- 11:30 - 12:00 uur: Presentatie van de Zwolse Klimaatweek
- 12:00 - 12:30 uur: Presentatie van de Zwolse Klimaatweek
- 12:30 - 13:00 uur: Presentatie van de Zwolse Klimaatweek
- 13:00 - 13:30 uur: Presentatie van de Zwolse Klimaatweek
- 13:30 - 14:00 uur: Presentatie van de Zwolse Klimaatweek
- 14:00 - 14:30 uur: Presentatie van de Zwolse Klimaatweek
- 14:30 - 15:00 uur: Presentatie van de Zwolse Klimaatweek
- 15:00 - 15:30 uur: Presentatie van de Zwolse Klimaatweek
- 15:30 - 16:00 uur: Presentatie van de Zwolse Klimaatweek
- 16:00 - 16:30 uur: Presentatie van de Zwolse Klimaatweek
- 16:30 - 17:00 uur: Presentatie van de Zwolse Klimaatweek
- 17:00 - 17:30 uur: Presentatie van de Zwolse Klimaatweek
- 17:30 - 18:00 uur: Presentatie van de Zwolse Klimaatweek
- 18:00 - 18:30 uur: Presentatie van de Zwolse Klimaatweek
- 18:30 - 19:00 uur: Presentatie van de Zwolse Klimaatweek
- 19:00 - 19:30 uur: Presentatie van de Zwolse Klimaatweek
- 19:30 - 20:00 uur: Presentatie van de Zwolse Klimaatweek

12

FACTSHEET 12: Verbinding maken met kunst, cultuur en leisure



Springtij in de Regio Zwolle

12.1

Wat is gepilot?

De kunst-, cultuur- en leisure sectoren bieden kansen om op een aantrekkelijke manier het waterbewustzijn te vergroten en tegelijkertijd de economische kansen voor deze sectoren te benutten. Verschillende aanknopingspunten met deze sectoren zijn bekend en ad hoc worden activiteiten georganiseerd, zoals Street Painting Festival en IJsselbiënnale. Het ontbreekt echter aan een goed overzicht en bewustere keuzes en samenwerking met deze sectoren.

Het doel van deze activiteit is verkennen hoe we een vollediger overzicht kunnen krijgen van mogelijke aanknopingspunten en met een aantal gezamenlijke activiteiten ontdekken wat wel en niet werkt.

12.2

Uitkomst

Aan het einde van het jaar stelt de gemeente de evenementenkalender voor het komende jaar vast. Daarmee is in een vroegtijdig stadium bekend welke evenementen in Zwolle zullen plaatsvinden. Daar kunnen het Climate Campus team en netwerkpartners gebruik van maken. Ook andere gemeenten zullen een vergelijkbare inventarisatie hebben. In de inventarisatie van evenementen hoeft het Climate Campus team daarom niet veel tijd te stoppen.

Gezamenlijke activiteiten zijn vooral uitgevoerd binnen het parallel lopen Regiodeal project, bijvoorbeeld:

- PROTO



Co-funded by
the European Union



- Springtij
- IJssel biënnale jaar
- Stadshagenfestival
- Hackathon Zwolle onder Water
- Klimaatdagen
- Bevrijdingsfestival Overijssel

Het aanbod van kunst, exposities en leisure blijkt erg versnipperd te vinden. Een aantal partijen uit deze sectoren willen dat slimmer aanbieden door gebruik te maken van een app. Daarbinnen zouden we ook het aanbod vanuit klimaat inzichtelijk kunnen maken. Betere samenwerking met deze sectoren begint bij het wederzijdse aanbod in bijvoorbeeld een app beter te ontsluiten.

12.3

Inzicht / take away

Inwoners en bezoekers beginnen niet bij klimaatactiviteiten maar bij “wat is er te doen in...”. Door onderdeel te zijn van een algemeen aanbod vanuit kunst, cultuur en leisure kun je meer traffic genereren naar je specifieke aanbod vanuit klimaat.

12.4

Next step / vervolg

Vervolgstappen vinden plaats via het projectplan Regiolab Wijk van Morgen, waarin (nieuwe) netwerkpartners de app verder willen ontwikkelen en deze koppelen aan cultuur. In het Regiolab Wijk van Morgen wordt tevens aanvullende leisure ontwikkeld.

13 FACTSHEET 13: Bewustwording: inzet mobiele klimaat escape room



Bevrijdingsdag Overijssel

13.1 Wat is gepilot?

Binnen het Interreg NSR project CATCH heeft een internationaal studententeam van 038Games, de gamestudio van Hogeschool Windesheim en Cibap, de mobiele klimaat escaperoom 'Adapt or BTrapped' gebouwd. In dit ontsnappingsspel draait het om klimaatverandering en hoe de spelers zich daar zo goed mogelijk op kunnen aanpassen. Het is een middel om het gesprek over klimaatadaptatie op een laagdrempelige en interactieve manier met inwoners aan te gaan.

Binnen het LIFE IP project probeerden wij uit of we ons bereik kunnen vergroten door inzet van de escape room op festivals. Daar komen veel mensen samen, maar klimaatadaptatie is een serieus en abstract onderwerp. Staan festivalbezoekers open voor het spelen van de escape room?

Parallel aan de LIFE IP activiteiten hebben Provincie Overijssel, Waterschap Drents Overijsselse Delta, Climate Campus, gemeente Zwolle en The Great Escape afspraken gemaakt over de inzet van de escape room in Overijssel om het bereik te vergroten. Gemeenten die gebruik willen maken van de escape room voor bewustwording kregen een bijdrage van provincie Overijssel. 18 Gemeenten hebben tot nu toe gebruik van gemaakt van de klimaat escape room, waarvan 16 gemeenten in de provincie Overijssel.

13.2 Uitkomst

In totaal hebben 1337 mensen de escape room gespeeld, waarvan 310 op festivals.



Co-funded by
the European Union



De belangstelling voor het spelen van de escaperoom tijdens festivals bleek zeer groot. Tijdens onder andere de Bevrijdingsfestivals Overijssel en Symphonica Stadshagen is de escaperoom voortdurend in gebruik geweest. Festivalbezoekers bleken juist enthousiast om op een verrassende manier met een relevant maatschappelijk thema in aanraking te komen. De speelse vorm van de escaperoom sloot goed aan bij de sfeer van het festival en verlaagde de drempel om deel te nemen. De serieuze onderliggende boodschap bleek geen belemmering, maar juist een waardevolle toevoeging aan de festivalervaring.

13.3

Inzicht / take away

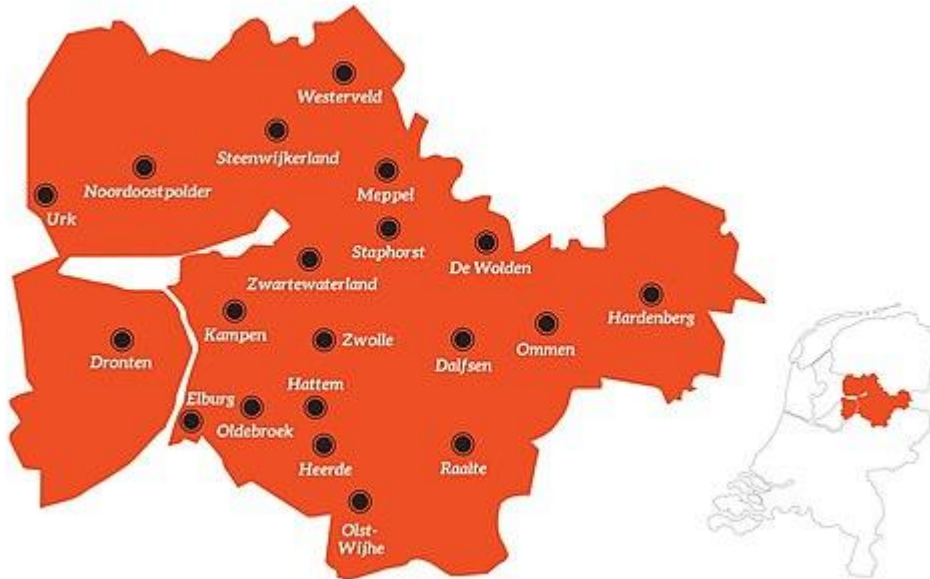
Tijdens het spelen van een escape room zijn spelers gefocust op de puzzels. Het spel is daarom een “teaser” om vervolgens het gesprek aan te kunnen gaan over klimaat en maatregelen die je zelf kunt nemen. Dat vraagt van begeleiders van de escape room een cruciale rol die we nog moeten verbeteren. Het meegeven van flyers en het verwijzen naar de inspiratietuin of klimaatplein kan daarbij ook helpen.

13.4

Next step / vervolg

De mobiele klimaat escape room is onlangs overgedragen aan The Great Escape. De mobiele klimaat escape room krijgt een opknopbeurt. In samenwerking met gemeente Zwolle heeft The Great Escape een opvolger ontwikkeld: de Escape bus.

14 FACTSHEET 14: Merk Regio versterken



14.1 Wat is gepilot?

Het oorspronkelijke idee achter de activiteit “Merk Regio versterken” was het profileren van Regio Zwolle als “demodelta”: koploperregio voor klimaatadaptatie. Met die positie wilden wij meer kennis en middelen voor onze opgave naar de regio trekken.

Onderdelen die wij daarvoor wilden ontwikkelen zijn:

- Excursiemenu's voor het ontvangen van delegaties en onderzoekers
- Een kennisbank waarmee kennisproducten en goede voorbeelden in de regio worden ontsloten voor partners in de regio en waarmee we als regio laten zien wat er hier gebeurt (zie ook factsheet 4 Website doorontwikkelen en kennisbank).
- Marketing strategie voor de Delta van de Toekomst

14.2 Uitkomst

Rond de indiening van het LIFE IP project, is Regio Zwolle definitief aangewezen als NOVI gebied, in het kader van de Nationale Omgevingsvisie (NOVI). Daarin staat klimaatbestendige groei centraal en moet de ‘Delta van de Toekomst’ ontstaan. In combinatie met de verstedelijkingsopgave is dit vervolgens het NOVEX-gebied Regio Zwolle geworden. Hierin werken Rijk, provincies, waterschappen en gemeenten aan klimaatadaptieve groei.

NOVEX kent een eigen dynamiek. Er zijn waardevolle onderzoeken en projecten uitgevoerd door partners, maar daarin heeft het Climate Campus team geen rol gespeeld.

Dat betekent dat het (inter)nationaal positioneren van de Delta van de Toekomst als uithangbord van de regio, niet langer een logische activiteit was voor het Climate Campus



Co-funded by
the European Union



team. Hoewel er voldoende materiaal is voor excursies, is dit niet verder ontwikkeld tot kant-en-klare excursiemenu's. Hetzelfde geldt voor de marketingstrategie.

De kennisbank op de website van Climate Campus is wel gevuld. Inmiddels staan er 38 kennisprojecten op en verschillende goede voorbeelden, ook mede dankzij het Regiodeal project.

Advies aan NOVEX: kennisprojecten in de regio kunnen worden versterkt met een fonds voor het (co)financieren van onderzoek voor de klimaatbestendige delta. Onze delta leent zich voor een (inter)nationale proeftuin voor de Delta van de Toekomst.

14.3

Inzicht / take away

Er is veel excursie materiaal. Een alternatief voor excursiemenu's zijn DIY-excursies via apps. Daarvan kunnen ook inwoners en andere belangstellenden gebruik maken. De ontwikkel- en beheerkosten zijn aanzienlijk en vragen om een sluitende business case die door een commerciële partij zou kunnen worden opgepakt.

14.4

Next step / vervolg

Verdere stappen voor profilering en het ontsluiten van goede voorbeelden in de regio worden gezet binnen de Wijk van Morgen.