

# Strategie kennisdoorwerking LIFE-IP Klimaatadaptatie



In 2022 is het programma LIFE-IP Klimaatadaptatie van start gegaan. Aanleiding voor dit programma is de Nationale Adaptatie Strategie en de barrières die in de uitvoering hiervan worden ervaren. Vanwege deze barrières is een programma opgebouwd, waarbij via 18 projecten geleerd wordt over het overkomen van deze barrières: kennisdoorwerking en tools; bewustwording en urgentiebesef; integrale aanpak en governance, en financiering en businessmodellen. Elk van deze barrières vormt een 'tandwiel' in het LIFE-IP Klimaatadaptatie en de 18 projecten zijn toegedeeld aan deze tandwielen. Zo is sprake van een gelaagd programma: 18 projecten en 20 partners, 4 tandwielen en 1 programma LIFE-IP Klimaatadaptatie. Gedurende de looptijd van het programma, 2022-2027, zullen veel lessen en inzichten worden opgedaan. Het is echter niet vanzelfsprekend dat deze kennis verspreid en toegepast wordt. Dit vraagt binnen LIFE-IP om manieren om kennis en ervaringen op te halen, rode draden uit de veelheid aan kennis en ervaring te herleiden, en deze inzichten te verspreiden.

Dit document bevat de strategie voor de kennisdoorwerking binnen en buiten LIFE-IP Klimaatadaptatie. Hiervoor starten we vanuit de huidige situatie en schetsen we vervolgens de strategie, inclusief een eerste aanzet voor een agenda. In deze strategie gebruiken wij de term kennisdoorwerking, waarmee we doelen op de processen waarin kennis en ervaring wordt opgedaan, gedeeld, ontvangen en toegepast<sup>1</sup>. Onder kennisdoorwerking valt dus ook kennisdisseminatie (als onderdeel van delen), kennisreplicatie (als onderdeel van toepassing) en het ontwikkelen van capaciteiten (als onderdeel van het proces). Aanleiding voor deze kennisdoorwerking is de kennis die de projecten van LIFE-IP Klimaatadaptatie ontwikkelen. Het programma LIFE-IP en de projecten zijn daarmee de zender van kennis. De kennisdoorwerking is gericht op de partijen die bezig zijn met realisatie van klimaatadaptatie op nationaal, regionaal en lokaal niveau als de mogelijke ontvangers. Kennisdoorwerking is geen eenrichtingsverkeer maar een wederzijds proces tussen zenders en ontvangers. Dit wederzijds proces is mens- en praktijkgericht, waarbij mensen hun kennis en ervaringen uitwisselen door direct en persoonlijk contact.

De strategie is ontwikkeld vanuit het programma LIFE-IP Klimaatadaptatie. Om het een strategie te laten zijn vanuit het programma, zijn de volgende stappen gezet:

- Het opstellen van een 'praatplaat' waarmee kennisdoorwerking goed in beeld kan worden gebracht. Deze praatplaat is gebaseerd op actuele wetenschappelijke inzichten<sup>2</sup>.
- Gesprekken met de LIFE-IP projecten. De resultaten van deze gesprekken zijn weergegeven in de praatplaat (zie bijlage 1).
- Werksessies tijdens de programmadag van LIFE-IP Klimaatadaptatie (7 maart 2023), en met het platform Samen Klimaatbestendig (13 maart 2023).

---

<sup>1</sup> Duijn, M., H. Vreugdenhil, S. Janssen, E. Tromp, and G.J. Ellen (2021) Organising knowledge generation and dissemination in the Dutch high-water protection programme: A sender-receiver approach, *Knowledge Management Research & Practice*.

<sup>2</sup> Boonstra, Y., G. Roovers en M. Duijn (2020) *Kennisdoorwerking ProjectOverstijgende Verkenning Kabels & Leidingen*. Minkman, E. (2021) *Policy transfer and translation of the Dutch delta approach in South and Southeast Asia*, Rotterdam: Erasmus Universiteit Rotterdam.

Tromp, E. (2019) *Enhancing knowledge transfer and uptake in design processes of flood defences*, Delft: TU Delft.

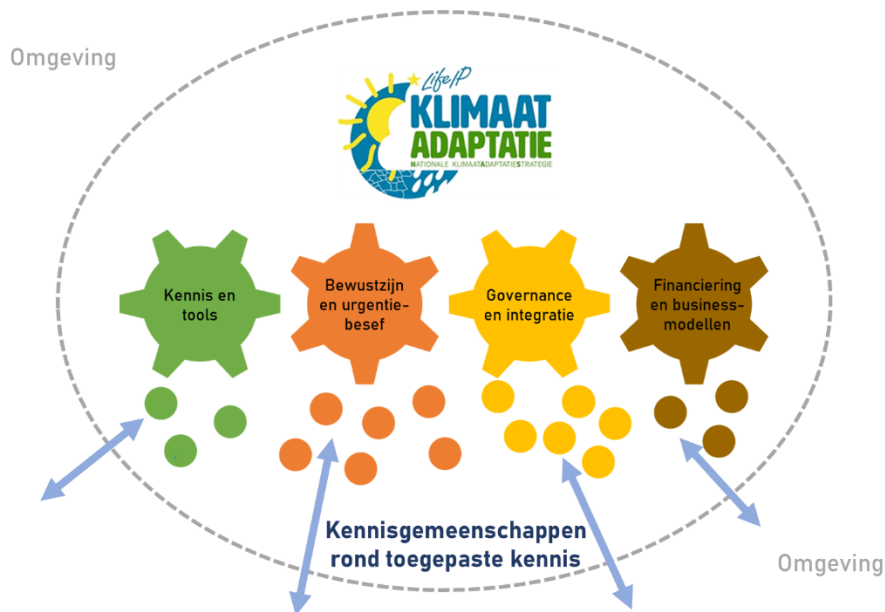
Vreugdenhil, H.S.I. (2010) *Pilot projects in water management: Practicing change and changing practice*, Delft: TU Delft.

### Positie van strategie in LIFE-IP Klimaatadaptatie

Met de strategie voor kennisdoorwerking wordt invulling gegeven aan de versnellingsactie A6 uit het onderzoeksvoorstel LIFE-IP Klimaatadaptatie. Op basis van de strategie kan een plan voor kennisdoorwerking worden opgesteld (actie E3) en uitgevoerd. Voor kennisdoorwerking zijn ook andere versnellingsacties uit het onderzoeksvoorstel, zoals communicatie (actie E1), het netwerk (actie E2) en monitoring (actie D), van belang. Waar relevant wordt in deze strategie de relatie met deze acties aangegeven.

## Huidige situatie

De huidige situatie van kennisdoorwerking rond LIFE-IP Klimaatadaptatie is samen te vatten in drie observaties: er vindt op dit moment opvallend veel doorwerking van toegepaste kennis op lokaal en regionaal niveau plaats; kennis vanuit LIFE-IP Klimaatadaptatie stroomt weinig naar partijen op nationaal niveau; en de tandwielen hebben te weinig inhoudelijke samenhang om tot hoofdlijnkennis te komen. Deze observaties zijn weergegeven in figuur 1 en worden vervolgens toegelicht.



Figuur 1. Huidige situatie kennisdoorwerking LIFE-IP Klimaatadaptatie

**Er vindt op dit moment opvallend veel doorwerking van toegepaste kennis op lokaal en regionaal niveau plaats.** Binnen ruim twee derde van de projecten wordt nauw samengewerkt met lokale en/of regionale partners waarbij het delen van kennis mede centraal staat. In die zin fungeren er rond de projecten nu al kennisgemeenschappen; er zijn netwerken van lokale en regionale partners waarin vooral toegepaste kennis wordt gedeeld. Dit is kennis over werkwijzen, methoden, technieken of processen voor een specifieke situatie. Bijvoorbeeld hoe communiceer je met inwoners over de mogelijke gevolgen van een dalende bodem voor hun fundering (Coalitie Stevige Steden), hoe kan je via creatieve methoden het bewustzijn van hitte vergroten (Lokaal hitteplan), of hoe kunnen we de effecten van klimaatverandering op de ecologie van de grote wateren in beeld krijgen (KAKATOE). Deze kennis wordt op lokaal en regionaal niveau uitgewisseld tussen gemeenten, waterschappen, provincies, GGD'en, werkregio's, kennisinstellingen, projectontwikkelaars, ondernemers, et cetera. Er zijn ook lokale en regionale partijen die nog niet of minder bereikt worden, net zo goed zijn er enkele LIFE-IP projecten die nog niet als kennisgemeenschap functioneren, maar de kennisdoorwerking die hier plaatsvindt is wel opvallend krachtig en breed.

### **Voorbeelden kennisdoorwerking door kennisgemeenschappen rond toegepaste kennis**

Meerdere projecten worden niet getrokken door één organisatie, maar door een netwerk van samenwerkende partijen, denk bijvoorbeeld aan Arnhem Klimaatbestendig, Klimaatbestendige regio Vallei en Veluwe, Coalitie Stevige Steden/Stichting Kenniscentrum Bodemdaling, Amsterdam Rainproof, en Netwerk Water & Klimaat. In deze netwerken wordt – naast het stimuleren van samenwerking tussen bewoners, bedrijven, kennisinstellingen en overheden, en (het faciliteren van) realisatie – veel kennis gedeeld. De netwerken op zichzelf vormen dus kennisgemeenschappen. Een voorbeeld is het project Netwerk Water & Klimaat, waarin 17 partners uit de regio Utrecht zuidwest (provincie, gemeenten, waterschap en veiligheidsregio) werken aan het waterrobuust en klimaatbestendig maken van de regio. Binnen dit Netwerk vindt kennisdeling onder andere plaats in verschillende werkgroepen. Ook worden er themabijeenkomsten gehouden die zich specifiek richten op kennisuitwisseling.

Andere projecten vormen met name in hun manier van werken een kennisgemeenschap. Dit is bijvoorbeeld het geval bij het project Gezondheid in klimaatadaptatiebeleid. Er wordt een handreiking opgesteld die GGD'en en gemeenten helpt om gezondheid te verankeren in klimaatadaptatiebeleid. De betrokkenen bij deze handreiking nemen deel aan veel netwerken, waaronder een netwerk van de GGD'en over milieu en gezondheid, en netwerken rond de NAS en het Deltaprogramma. Zo stroomt de kennis vanuit dit project naar andere partijen.

**Kennis vanuit LIFE-IP Klimaatadaptatie stroomt weinig naar partijen op nationaal niveau.** Op nationaal niveau zijn er tal van partijen die bezig zijn met klimaatadaptatie. Met 'nationaal' bedoelen we niet specifiek de Rijksoverheid, maar alle partijen en programma's die op landelijke schaal bezig zijn met het vormgeven van klimaatadaptatie. Denk bijvoorbeeld aan (de teams rond) de Nationale Adaptatiestrategie, het Deltaprogramma, het Nationaal Programma Landelijk Gebied, de Woondeals, maar ook ministeries (waaronder in ieder geval I&W, LNV, BZK, VWS), RIVM, de Vereniging Nederlandse Gemeenten, het InterProvinciaal Overleg, en de Unie van Waterschappen. Ook kan gedacht worden aan de private of maatschappelijke netwerken op nationaal niveau, zoals Samen Klimaatbestendig, Aedes (vereniging van woningcorporaties), Verbond van Verzekeraars, en vertegenwoordigers vanuit het bedrijfsleven.

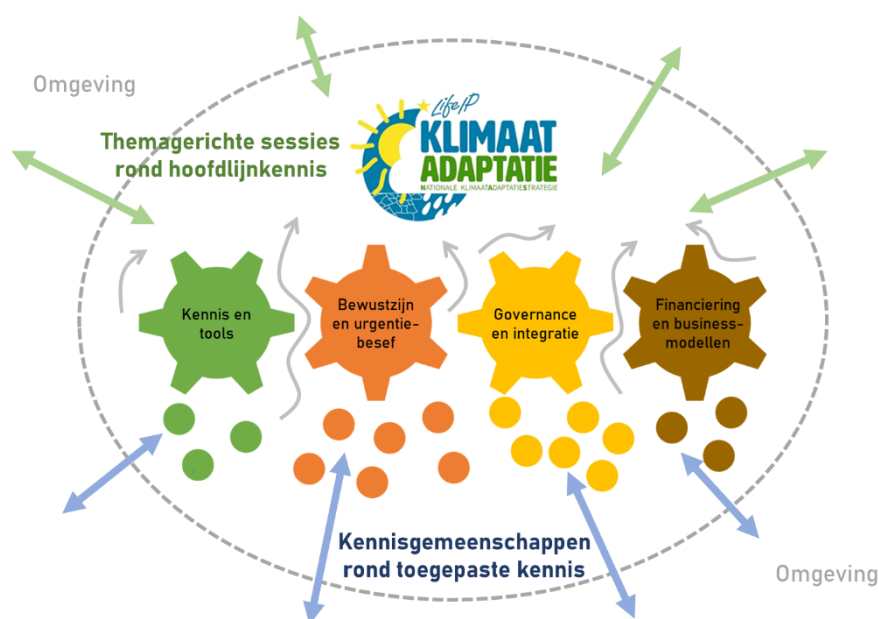
Op dit moment stroomt de kennis vanuit LIFE-IP Klimaatadaptatie nog nauwelijks naar deze partijen en programma's. Gezien de thematiek vanuit LIFE-IP Klimaatadaptatie is te verwachten dat deze kennis wel relevant is voor nationale partijen. Hun behoefte ligt echter niet op het niveau van toegepaste kennis, maar op de hoofdlijnen en rode draden die hieruit voortkomen. Wij noemen dat hier hoofdlijnkennis. Een meer precies beeld van deze behoefte zal ontstaan vanuit de actie om het netwerk rond LIFE-IP Klimaatadaptatie in beeld te brengen (actie E2).

**De tandwielen hebben te weinig inhoudelijke samenhang om tot hoofdlijnkennis te komen.** De projecten in de tandwielen kennen en ontmoeten elkaar. Tegelijkertijd is de inhoudelijke samenhang te beperkt om binnen de tandwielen rode draden op te kunnen halen en deze hoofdlijnkennis te delen met nationale partijen. Zo ligt de samenhang tussen de projecten van één tandwiel vaak rond hele specifieke thema's; een aantal (maar niet alle) projecten binnen het tandwiel 'governance en integratie' deelt bijvoorbeeld het vraagstuk over het al dan niet oprichten van een stichting, en binnen het tandwiel 'bewustwording en urgentiebesef' delen sommige projecten het vraagstuk van bewustwording. Daarnaast vonden wij juist ook overlap in interessante thema's buiten de tandwielen om; dus tussen projecten van verschillende tandwielen. Zo is er een aantal projecten bezig met hitte en het menselijk gedrag, met een dalende bodem, en met gebiedsgerichte samenwerking. Deze projecten bevinden zich echter in verschillende tandwielen. De vier afzonderlijke tandwielen lijken dus niet de juiste plek om hoofdlijnkennis te laten stromen.

Op basis van deze drie observaties, stellen wij de volgende strategie voor kennisdoorwerking voor:

- 1) Focus op programmaniveau op het laten stromen van hoofdlijnkennis.
- 2) Doe dit door enkele themagerichte sessies te organiseren gedurende de looptijd van het programma.
- 3) Organiseer dit op programmaniveau vanuit een adaptieve agenda.
- 4) Verken en verbind de hoofdlijnkennis in voorbereiding op de themagerichte sessies.

Deze strategie is weergegeven in figuur 2 en wordt vervolgens per kernpunt uitgewerkt.



Figuur 2. Strategie kennisdoorwerking LIFE-IP Klimaatadaptatie

**1) Focus op programmaniveau op het laten stromen van hoofdlijnkennis.** Op programmaniveau kan meerwaarde geboden worden door te focussen op het laten stromen van hoofdlijnkennis naar partijen op nationaal niveau. Daarbij gaat het zowel om nationale partijen als om nationale programma's en beleid als om netwerken die op een bovenregionaal schaalniveau actief zijn. Door hierop te focussen kan de beperkt beschikbare tijd effectief ingezet worden voor kennisdoorwerking. Toegepaste kennis wordt reeds gedeeld op lokaal en regionaal niveau. De projecten zijn hierin over het algemeen succesvol en zijn hiervoor primair aanspreekpunt, er is geen extra inspanning op programmaniveau nodig. Om te waarborgen dat regionale en lokale kennisdoorwerking blijft plaatsvinden, kunnen de projecten hierop worden bevraagd in de monitoring en evaluatie binnen LIFE-IP (actie D).

**2) Doe dit door enkele themagerichte sessies te organiseren gedurende de looptijd van het programma.** Kennisdoorwerking krijgt vorm door op specifieke en actuele thema's hoofdlijnkennis te laten stromen. Dit kan het beste plaatsvinden in themagerichte sessies; zo kan kennis in persoonlijk contact uitgewisseld worden, zonder dat daar een (zoveelste) langjarig kennisnetwerk voor opgericht hoeft te worden. Een voorbeeld van een themagerichte sessie is in het kader uitgewerkt. Bij de sessies zijn er twee aandachtspunten. Ten eerste moeten de sessies een specifiek thema hebben. Door themagerichte sessies te organiseren krijgen zij relevantie voor zowel de LIFE-IP projecten als de nationale partijen en programma's die met dat thema bezig zijn. Ten tweede zouden deze sessies een tijdelijk karakter

moeten hebben. Het doel is het tijdelijk in verbinding brengen van mensen en hun kennis, en niet om een blijvend netwerk op te richten. In principe is het de bedoeling dat de sessies eenmalig zijn, waarbij er altijd besloten kan worden om nog een tweede of derde keer bijeen te komen als hier aanleiding toe is. Overigens kan afhankelijk van het thema ook overwogen worden aan te sluiten bij een bestaand netwerk of een bestaand event; het thema en het doel van de sessie zijn daarbij leidend.

#### **Voorbeeld themagerichte sessie**

Het kan blijken dat er behoefte is om rond het thema 'hitte en het menselijk gedrag' kennis te laten stromen. Rond dit thema wordt een aantal projecten uit LIFE-IP bevestigd op de kennis die zij hebben opgedaan, zoals bijvoorbeeld de projecten Gezondheid in klimaatadaptatiebeleid, Lokaal Hitteplan Rotterdam, Hittebeleid Utrecht, Arnhem Klimaatbestendig. Daarnaast zijn er nationale partijen relevant als ontvangers van de kennis, denk bijvoorbeeld aan het ministerie van VWS, deltaprogramma Ruimtelijke Adaptatie, GGD Nederland en onderzoeksprogramma's op dit thema. Met deze partijen (projecten en nationale partijen) wordt voor de sessie een agenda opgesteld. Ook wordt gekeken of vooraf wellicht enkele rapporten of inzichten al gedeeld kunnen worden. Afhankelijk van het doel van de sessie kunnen specifieke werkvormen en gespreksvormen gekozen worden om kennis op een efficiënte en creatieve manier te delen. Aan het eind van de sessie wordt besproken of er behoefte is aan een vervolgstap.

**3) Organiseer dit op programmaniveau vanuit een adaptieve agenda.** Het organiseren van de themagerichte sessies, en daarmee het verbinden van LIFE-IP projecten met nationale partijen, is bij uitstek een rol van het programma LIFE-IP Klimaatadaptatie (actie E). Op programmaniveau is voldoende inzicht in zowel het programma als de nationale partijen. De projecten kunnen zich focussen op het doorontwikkelen van hun eigen netwerken (de lokale en regionale kennisgemeenschappen). Daarbij is het behulpzaam om te werken met een adaptieve agenda; een inhoudelijke agenda die wordt aangepast aan de actuele omstandigheden en behoeftes. Dit laat ruimte om sessies te organiseren rond thema's waarvoor het op dat moment van belang is de kennis te laten stromen (zie criteria in kader), en biedt tegelijkertijd de flexibiliteit om hooguit met twee thema's te beginnen en afhankelijk van de ontwikkelingen volgende thema's te agenderen. De adaptieve agenda komt voort uit de contacten met de projecten, en uit de lessen en leerervaringen die uit de monitoringsactie naar voren komen (actie D). Zo ontstaat in de verbinding tussen kennisdoorwerking (actie E) en monitoring (actie D) inzicht in de relevante hoofdlijnthema's.

#### **Het selecteren van hoofdlijnthema's**

Kennisdoorwerking start vanuit de kennis die de zenders ontwikkelen en die relevant is voor potentiële ontvangers en gebruikers (zie inleiding). Op basis hiervan zijn er twee voorwaarden voor het selecteren van hoofdlijnthema's: een aantal LIFE-IP Klimaatadaptatie projecten ontwikkelt kennis rondom dit hoofdlijnthema; en dit thema is op nationaal niveau relevant voor de versnelling van klimaatadaptatie.

**4) Verken en verbindt de hoofdlijnkennis in voorbereiding op de themasessies.** Om de themasessies een succes te laten zijn, is het cruciaal deze goed voor te bereiden, zowel inhoudelijk (kennis) als relationeel (partijen). Op inhoudelijk vlak vraagt dit een proces waarin met de betrokken partijen vanuit LIFE-IP Klimaatadaptatie de rode draden worden benoemd in relatie tot de kennisbehoeften van nationale partijen. Op relationeel vlak vraagt dit een nauwe samenwerking met de LIFE-IP projecten om tot deze rode draden te komen, én om mogelijke nationale gebruikers van deze kennis te mobiliseren.

#### **Evaluatie van de strategie voor kennisdoorwerking**

In 2025 zal geëvalueerd worden hoe de strategie en het plan voor kennisdoorwerking zijn uitgevoerd, en tot welke resultaten dit heeft geleid. Deze evaluatie moet bijdragen aan een update van de strategie (31 december 2025). Onderstaand hebben we vragen geformuleerd voor de evaluatie. Daarbij richten we ons expliciet op de

inspanningen die door LIFE-IP Klimaatadaptatie geleverd zijn, en dus niet op een volledige analyse van de wijze waarop kennis vanuit LIFE-IP Klimaatadaptatie wordt toegepast bij alle inspanningen voor klimaatadaptatie in Nederland.

*Focus op het laten stromen van hoofdlijnkennis*

- In hoeverre hebben de inspanningen voor kennisdoorwerking zich gericht op het laten stromen van hoofdlijnkennis?

*Doe dit door enkele themagerichte sessies te organiseren gedurende de looptijd van het programma*

- Welke themagerichte sessies zijn georganiseerd?
- Hoe zijn deze themagerichte sessies ervaren door de deelnemers?
- Hebben de themagerichte sessies geleid tot afspraken of vervolgstappen?

*Organiseer dit op programmaniveau vanuit een adaptieve agenda*

- Heeft het programma een agenda ontwikkeld en regelmatig bijgesteld voor de themagerichte sessies?
- Wordt met de adaptieve agenda ingespeeld op actuele ontwikkelingen rond klimaatadaptatie op nationaal niveau?

*Verken en verbindt de hoofdlijnkennis in voorbereiding op de themasessies*

- Welke partijen waren betrokken bij de themagerichte sessies?
- Zijn er contacten ontstaan tussen LIFE-IP projecten en nationale partijen rond klimaatadaptatie?
- Is vanuit LIFE-IP Klimaatadaptatie hoofdlijnkennis gedestilleerd op basis van de projecten?

## Eerste aanzet voor een agenda

Bij het opstellen van deze strategie hebben we de projecten binnen LIFE-IP Klimaatadaptatie ook gevraagd naar thema's waarvan zij inschatten dat het belangrijk en relevant is om hoofdlijnkennis op te laten stromen. De opbrengst hiervan willen we als eerste aanzet voor de adaptieve agenda meegeven. Dit is nadrukkelijk een eerste aanzet anno voorjaar 2023. Gezien het adaptieve karakter van de agenda kan de inhoud veranderen gedurende de looptijd van het programma.

Hoofdlijnthema's die het meest werden genoemd:

- Hitte en het menselijk gedrag
- Lessen over integraal werken vanuit de regio's laten stromen naar nationale programma's

Andere thema's die werden genoemd en die tezamen een groslijst kunnen vormen:

- Het faciliteren en organiseren van samenwerking
- Water en bodem sturend in de praktijk brengen
- Het financiële plaatje (kosten-baten, integraliteit) van maatregelen voor klimaatadaptatie
- Koppeling energietransitie en klimaatadaptatie
- Koppeling biodiversiteit en klimaatadaptatie
- Communicatie en het accepteren van (rest)risico's
- Klimaatrechtvaardigheid



## Colofon

Deze strategie is gemaakt in opdracht van het ministerie van Infrastructuur en Waterstaat en maakt deel uit van het programma LIFE-IP Klimaatadaptatie.

Strategie kennisdoorwerking (disseminatie, replicatie, capaciteiten) LIFE-IP Klimaatadaptatie

Kenmerk	LIFE-IP NASCCELERATE, LIFE20 IPC/NL/000006 – LIFE-IP NL-NASCCELERATE
Action	ACTION A.6: Replication strategy and capacity building: methods, strategies and incentives within and outside this LIFE-IP
Deliverable	Report on the replication strategy and capacity building: methods, strategies and incentives within and outside this LIFE-IP.
Beneficiary	Ministerie van Infrastructuur en Waterstaat
Auteurs	Dr. Jitske van Popering-Verkerk (GovernEUR/Erasmus Universiteit Rotterdam) Eva Nieuwenhuis, MSc. (Ambient) Dr. Mike Duijn (GovernEUR/Erasmus Universiteit Rotterdam)
Datum	21 april 2023



*Medegefinancierd door de Europese Unie. De opvattingen en meningen die worden geuit zijn echter uitsluitend die van de auteur(s) en komen niet noodzakelijk overeen met die van de Europese Unie of CINEA. Noch de Europese Unie, noch de subsidieverlenende autoriteit kunnen daarvoor verantwoordelijk worden gesteld.*

## Abstract

In LIFE-IP Nasccelerate a lot of knowledge and experience is developed. Acceleration action A6 is focused on a 'replication strategy and capacity building', with the aim to disseminate the knowledge and experience. Therefore the 'Strategie kennisdoorwerking LIFE-IP Klimaatadaptatie' [in Dutch] is developed.

The strategy is based on an analysis of the current situation. At this moment, much knowledge is already disseminated around the 18 projects. More than two-thirds of the projects function already as knowledge community in which applied knowledge is shared among local and regional actors. However, the dissemination of more general knowledge with national actors, is less developed. And the four objectives have insufficient thematic coherence to develop this general knowledge.

Optimal knowledge dissemination could be achieved by the following strategy: (1) focus as LIFE-IP Nasccelerate project on the dissemination of general knowledge at the national level, (2) facilitate and manage this knowledge dissemination by a few thematic sessions during the program, (3) organize this at the level of the project LIFE-IP Nasccelerate, based on an adaptive agenda, and (4) explore the general knowledge in preparation on the thematic sessions, in collaboration with the partners, implementation, and national actors.

*Co-funded by the European Union. Views and opinions expressed are however those of the author(s) only and do not necessarily reflect those of the European Union or CINEA. Neither the European Union nor the granting authority can be held responsible for them.*