

## de Beijerd en 't Riet / Haven

De bedrijventerreinen de Beijerd en 't Riet en de Haven van Cuijk zijn kwetsbaar voor klimaatverandering. Door het grote aandeel verharding en het ontbreken van groen is de komende temperatuurstijging vooral hier merkbaar. Ook met het steeds vaker voorkomen van harde, felle regenbuien zijn steeds meer dure, technische ingrepen nodig om wateroverlast tegen te gaan. De klimaatkansen op de bedrijventerreinen van Cuijk liggen vooral in het vergroenen van het gebied en het bovengronds opvangen van regenwater. Hiermee kunnen de effecten van de klimaatverandering worden gedempt.

In de openbare ruimte is geen, of maar zeer beperkt ruimte, dit te realiseren. De opgave ligt hier vooral in het stimuleren van bedrijven zelf actie te ondernemen op eigen terrein. Goede voorlichting en communicatie over het onderwerp is nodig om ondernemers te overtuigen tot actie over te gaan. De gemeente heeft hierin een voortrekkersrol. Ook het faciliteren en het financieel ondersteunen (subsidie) van bedrijven is een taak voor de overheid (provincie, waterschap, gemeente).

### Wat kunnen ondernemers doen?

De gebouwen kunnen worden voorzien van groene gevels en groene daken. Dit helpt tegen opwarming van het gebouw en een groen dak helpt in het vertragen van de afvoer van regenwater. Daarnaast dempt een groene gevel de weerkaasting van warmte naar de omgeving. De parkeerterreinen en laad- en losplaatsen kunnen worden vergroend door gebruik te maken van grasstraatstenen. Hierdoor kan regenwater in de bodem infiltreren en wordt de omgeving minder warm. Op braakliggende percelen, bermen en overhoeken kam insect en bijvriendelijke beplanting worden ingezaaid. Op deze locaties kan ook (tijdelijk) bovengronds regenwater worden opgevangen. Ook op de eigen terreinen is bovengrondse opvang van regenwater mogelijk. Het aanplanten van grote bomen op eigen terrein helpt mee tegen de opwarming van het gebied.



Groene gevels bedrijven



Groen dak bedrijven



Groene bestrating parkeerterreinen



Groene fietsenstalling

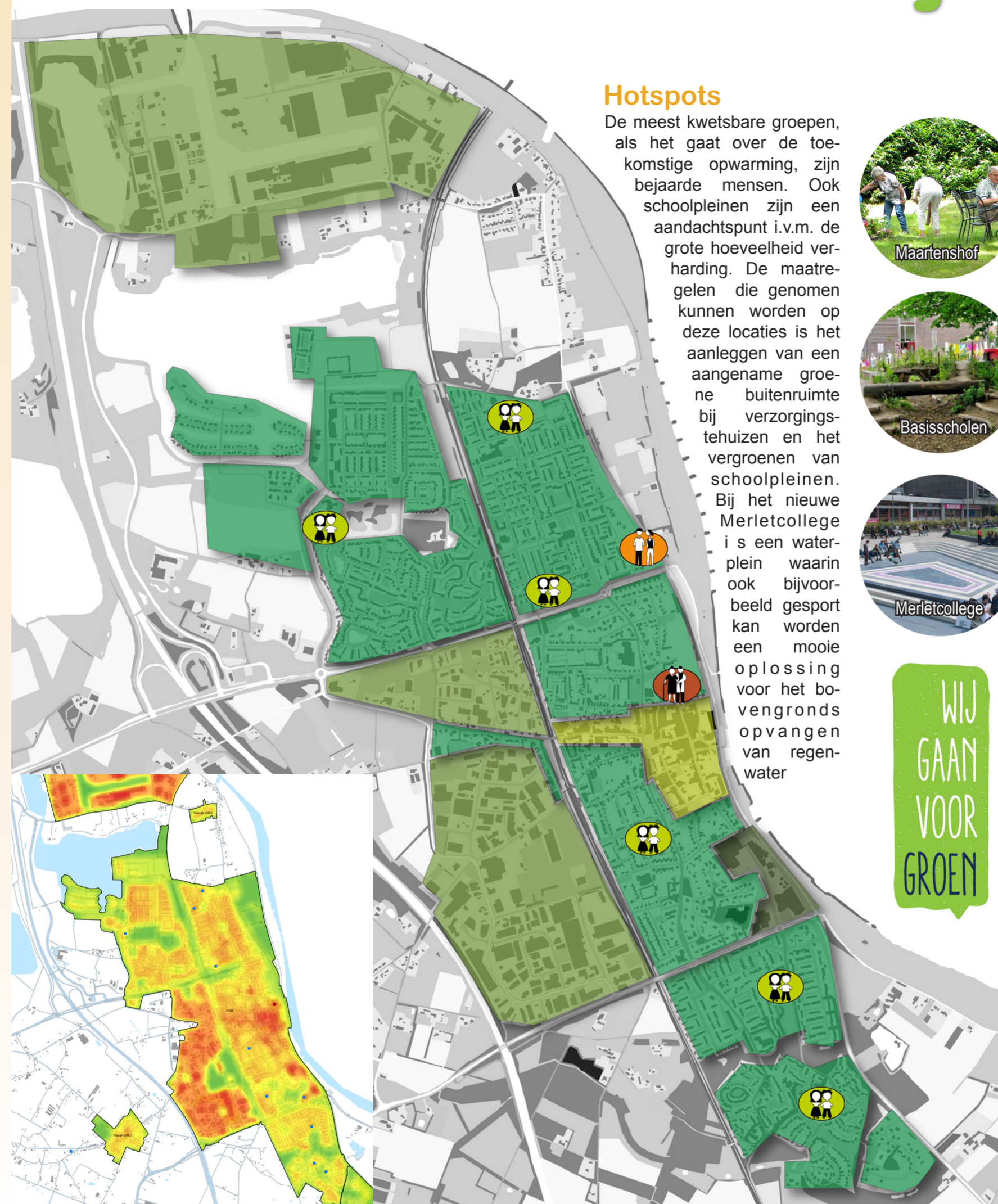


Bovengrondse regenwateropvang en aanplant van bomen



Biodiversiteit bermen en braakliggende percelen

# Klimaatkansen Cuijk



## Hotspots

De meest kwetsbare groepen, als het gaat over de toekomstige opwarming, zijn bejaarde mensen. Ook schoolpleinen zijn een aandachtspunt i.v.m. de grote hoeveelheid verharding. De maatregelen die genomen kunnen worden op deze locaties is het aanleggen van een aangename groene buitenruimte bij verzorgingshuizen en het vergroenen van schoolpleinen. Bij het nieuwe Merletcollege is een waterplein waarin ook bijvoorbeeld gesport kan worden een mooie oplossing voor het bovengronds opvangen van regenwater



Maartenshof



Basisscholen



Merletcollege

WIJ GAAN VOOR GROEN

## Centrum, verblijfsgebied



LouisJansenplein: nevelfontein



LouisJansenplein: grote bomen



(Winkel) panden: groene gevels



Schaduw in winkelstraten



Vergroenen Maaskade



Vergroenen Maaskade



Geveltuinen in woonstraten centrum



Stadswadi, zichtbaar regenwater



Parkeren de Zwaan en Schouwburg



Omgeving Maasstraat



Omgeving Martinuskerk



Paters van Oblaten

Het centrum van Cuijk is, net zoals veel andere dorpscentra, behoorlijk versteend en krijgt in de toekomst in steeds grotere mate last van oplopende temperaturen. Ook het aantal felle buien neemt toe, waardoor er meer regenwater moet worden verwerkt. De maatregelen om deze effecten te dempen liggen vooral in het vergroenen van het centrum en het bovengronds bergen van water. Met deze maatregelen kun je tegelijkertijd ook de aantrekkelijkheid van het centrum vergroten en de biodiversiteit in het centrum een impuls geven. Het mes snijdt hierdoor aan meerdere kanten.

Bovenstaande referentiebeelden zijn bedoeld als inspiratiebron en geven een beeld van de mogelijkheden. De ingrepen in het centrum zijn, naast dat ze goed zijn als oplossing tegen het veranderende klimaat, er op gericht de verblijfskwaliteit te vergroten.

Het Louis Jansenplein kan groener worden gemaakt door meer (grote) bomen aan te planten, bijvoorbeeld op het trottoir voor het gemeentehuis. Daarnaast kan er op het plein een nevelfontein worden geplaatst. Winkelpanden kunnen worden voorzien van groene gevels. Dit kan zowel op blinde muren als op de etalagepui. De winkelpanden met platte daken (o.a. winkelcentrum Maasburg) kunnen worden voorzien van een groen dak. In de omgeving van de Maasstraat en de Martinuskerk zijn er mogelijkheden voor het bovengronds bergen en afvoeren van regenwater. De berging zou plaats kunnen vinden in een "stadswadi", waarvan de randen dan bijvoorbeeld als zitgelegenheid kan dienen. Het kerkplein en kerkstraat kunnen vergroend worden door bijvoorbeeld geveltuinen aan te leggen en begroeiing tegen de muren van het kerkhof en de kruidtuin aan te planten.

De grote parkeerplaatsen in het centrum (de Zwaan, Schouwburg, Leerlooierij) kunnen worden voorzien van grasbestrating of halfverharding, met bomen voor schaduw.

## Woonwijken: Heeswijkse Kampen, De Valuwe, Padbroek, Centrum

Kijkend naar waar in de woonwijken het hitte-eiland effect gaat optreden, zie je verschillen tussen de Heeswijkse Kampen, de Valuwe, het Centrum en Padbroek. In de wijk Padbroek die zich kenmerkt door veel groen, wordt het minder warm dan in de andere woonwijken.

De opgaven in de woonwijken ligt naast het verder vergroenen van de openbare ruimte en het bovengronds bergen van water, in het ontsteden van particuliere tuinen.

Bij projecten in de openbare ruimte is het goed wanneer er combinaties gezocht worden in de verschillende functies. Zo kan een bovengrondse berging van regenwater heel goed samengaan met het vergroten van de biodiversiteit en een aanleiding vormen tot spelen.

De laatste jaren zijn steeds meer particulieren hun (voor)tuinen gaan verhard. Als je kijkt naar het veranderende klimaat is dit geen gunstige trend. Mensen zijn zich vaak niet bewust wat deze toenemende verstening van de buitenruimte tot gevolg heeft. Goede voorlichting naar particulieren is hierom nodig.

De maatregelen die een particulier zelf kan treffen zijn zeer divers: van het verwijderen van verharding en daar (bij- en insectvriendelijke) planten voor in de plaats zetten, tot het afkoppelen van het dakvlak van woning / schuur, het bergen van water in de eigen tuin, het plaatsen van een regenton en het aanbrengen van een groen dak of groene gevel. Ook planten op balkons en geveltuinen dragen bij tot het vergroenen van de leefomgeving.



Waterberging - spelen-biodiversiteit



Insecten- en bijentuinen / -linten



Zichtbaar water (ook voor spelen)



Groene daken



Groene gevel woonhuis



Natuurlijke speelplekken



Afwisseling in beplanting (bomen)



Infiltratieregwater eigen terrein



Tegel eruit / groen erin!



Groene balkons