

## 2.3 Gebiedsdialoog Bedrijventerreinen en Winkelgebieden (1/3)

### Inleiding

Doel van de dialoog was om te peilen of/hoe bewust ondernemers zijn van de gevolgen van extreem weer voor hun werk. Ook werd een aanzet gedaan om antwoord te krijgen op de vragen:

- Wat kunnen we zelf doen?
- Wat moeten anderen doen?

Voor de dialoog waren 68 stakeholders uitgenodigd. ondanks de korte planning konden 9 stakeholders aansluiten. De aanwezigen waren vertegenwoordigers van horecaondernemers en meerdere bedrijventerreinen. Ook verschillende teams van de gemeente namen deel aan het gesprek.

### Enkele quotes uit de dialoog

*“Het begint met een visie vanuit de gemeente.”*

*“Pas wanneer men echt wordt geraakt, ontstaat de wil er iets aan te doen.”*

*“Beschouw klimaatadaptatie als een meekoppelkans met andere thema’s, zoals de energietransitie.”*

*“Intrinsieke motivatie mist bij bedrijven, andere uitdagingen zoals werven en behouden van personeel hebben prioriteit.”*

### Waarom is dit een opgave? Wat is er aan de hand?

Ook bedrijven, bedrijventerreinen en winkelgebieden krijgen in grotere meerdere mate te maken met wateroverlast en hitte. Uit de stresstest blijkt dat droogte, overstromingen, hagel en storm hier minder spelen.

De stresstest toont op meerdere bedrijventerreinen een grote kans op **wateroverlast** door extreme neerslag. Hetzelfde geldt voor winkelgebieden in de binnenstad van Enschede.

De mogelijke gevolgen hiervan zijn (o.a.):

- Tijdelijke productie stop door water in pand / laadkuil;
- Waterschade en bijkomende (reparatie) kosten;
- Tijdelijk onbereikbaar door afgesloten / onbegaanbare wegen.

Ook zijn het centrum van Enschede en bedrijventerreinen, vooral aan de westzijde van de stad, erg kwetsbaar voor **hittestress**.

De gevolgen hier van zijn (o.a.):

- Afname welzijn en productiviteit/alertheid medewerkers en klanten;
- Problemen met productieproces; machines, producten, hygiëne;
- Falen of hoge kosten koeling.

Bij **droogte** wordt het transport met scheepvaart beperkt door lage waterstanden op de IJssel. Het Twentekanaal is wel langer normaal bevaarbaar.

## 2.3 Gebiedsdialoog Bedrijventerreinen en Winkelgebieden (2/3)

Wat gaat er mis? En hoe erg vinden we dat?

De belangrijkste inzichten uit de dialoog:

- *Eigenaarschap*
  - Er is nog geen urgentiegevoel;
  - Intrinsieke motivatie is er nog niet;
  - Vele belanghebbende partijen (eigenaar, huurder, gemeente, etc.) maakt het complex om iets voor elkaar te krijgen.
- *Beleid*
  - Er is behoefte aan een visie vanuit de gemeente;
- *Ruimtelijke inrichting*
  - Er is een tekort aan ruimte in Enschede, zowel ondergronds als bovengronds;

Een greep uit de reacties tijdens de dialoog:

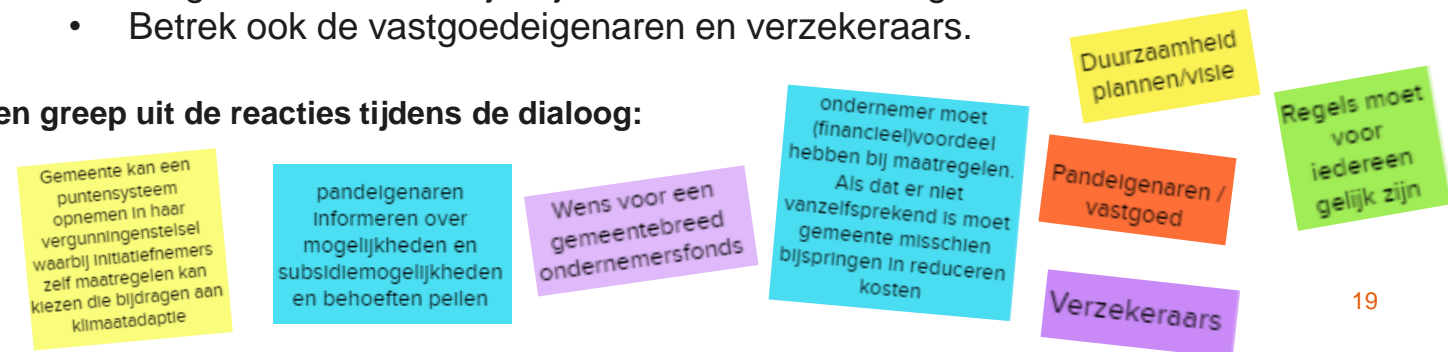


Wat zijn oplossingen? Waar en met wie aan de slag?

De meest concrete ideeën aangedragen door deelnemers bij de dialoog:

- *Beleid*
  - Stel een gemeentelijke visie over klimaatadaptatie op; betrek hier de ondernemers bij. Leg een concreet plan voor.
  - Fonds voor bedrijven om klimaatadaptatie te stimuleren.
  - Stel eisen als gemeente bij aanbestedingen. Beloon goed gedrag.
  - Gebruik als basis de gebieds-/duurzaamheidsplannen die worden opgesteld in samenwerking met bedrijven.
- *Inspiratie*
  - Vergroen het straatbeeld, geef het goede voorbeeld als gemeente.
  - Maak ondernemers bewust van de mogelijkheden en voordelen van multifunctionaliteit van de ruimte en technische oplossingen als wadi's, groen dak/wand, slimme materialen en hergebruik water.
- *Stakeholders*
  - Vergroot het bewustzijn bij werknemers om werkgevers wakker te schudden.
  - Betrek ook de vastgoedeigenaren en verzekeraars.

Een greep uit de reacties tijdens de dialoog:



## 2.3 Gebiedsdialoog Bedrijventerreinen en Winkelgebieden (3/3)

### Conclusies uit de dialoog:

#### Voorstel strategiebouwstenen

- **Visie;** wat wil de gemeente met bedrijventerreinen en winkelgebieden? Welke rol neemt de gemeente hierbij? Hoe wil zij haar doelen bereiken? De visie kan worden uitgewerkt in de lopende gebieds-/duurzaamheidsplannen van bedrijventerreinen en winkelgebieden. Hiermee wordt het een integraal plan, wordt werk-met-werk gemaakt en klimaatadaptatie gekoppeld aan andere thema's die spelen.
- **Samenwerken;** voor een breed draagvlak is integraal samenwerken nodig. Daarmee worden doelen gekoppeld, binnen de gemeente en met de ondernemers en eigenaars. Bijvoorbeeld door klimaatadaptatie zo vroeg mogelijk mee te nemen bij herinrichtings-, onderhouds- en nieuwbouwoopgaven vanuit de gemeente en vanuit de eigenaars en ondernemers.
- **Lerend doen;** de gemeente heeft al ervaring met techniek en aanbesteding van klimaatadaptieve inrichting van de openbare ruimte. Dit kan als voorbeeld dienen voor privaat terrein. Om de bedrijven en bedrijventerreinen toekomstbestendig te maken, is het zaak om nu al robuust te handelen. Klimaatadaptatie in een vroeg stadium meenemen, scheelt op termijn veel tijd en geld.

#### Doorlopend blijven doen:

- Behoudt bewustwording en urgentiegevoel van interne en externe stakeholders door in ieder project (beleid, ontwerp, realisatie en beheer) klimaatadaptatie te bespreken.

#### Verbinding zoeken met:

- Gebieds-/duurzaamheidsplannen;
- Verzekeraars, projectontwikkelaars en vastgoedeigenaren.

#### Concrete vervolgstappen:

- Bewustwording en betrekken van de stakeholders die er deze keer niet bij waren. Bijv. in combinatie met andere actuele opgaven;
- Organiseren van gezamenlijke bereidheid, capaciteit en middelen om aan de slag te gaan;

#### Constateringen proces:

- Klimaatadaptatie leeft nog niet bij ondernemers en eigenaars. Bewustwording is daarom de eerste stap. Bijv. ingebed in breder contact over toekomstbestendigheid en duurzaamheid.