

Cultuurhistorie en klimaatadaptatie opgaven in Zwolle

Zwolle, 02 november 2021

Proefcasus: Tuininrichting Drostenhuis

Deel 2 - Schetsontwerp

 Het Oversticht

Inhoudsopgave

DEEL 2

Uitgangspunten	3
Toelichting nieuw ontwerp	5
Plantenlijst	8
Referentiebeelden	9
Colofon	13

DEEL 2

Inleiding

In deel I is op basis van het historische onderzoek een analyse gemaakt van de verschillende verschijningsvormen van de tuin van het Drostenhuis door de tijd heen. Ook is onderzocht hoe klimaatbestendige oplossingen een plek kunnen krijgen in de nieuwe inrichting van de tuin. Aan de hand van deze twee onderzoeken zijn uitgangspunten geformuleerd om tot een nieuw tuinontwerp te komen.

Uitgangspunten

Het nieuwe tuinontwerp is gebaseerd op een aantal gemaakte keuzes, die te maken hebben met de historie en het huidige gebruik, met het belang van biodiversiteit en klimaatadaptatie in de stad en met de relatie met de gebouwde omgeving, met name het Drostenhuis zelf.

De tuin is al eeuwen een groene oase in de stad. Vroeger voor de eigenaren en hun gasten, nu is het een bijzondere plek waar bezoekers op een levendige manier de geschiedenis van pand en tuin beleven. De horecafunctie moet aan deze beleving ondergeschikt zijn. Dat maakt de tuin aantrekkelijk.

Verschillende historische tijdslijnen zijn zichtbaar in het nieuwe tuinontwerp.

Tuin stijlen

Van de late middeleeuwen tot in de zestiende eeuw stonden symmetrie, harmonie en een combinatie van siertuin en nutstuin voorop. Deze elementen bleven ook in de zeventiende en achttiende eeuw belangrijk in stadstuinen, al verschoof de inrichting geleidelijk aan van nut naar sier.

Huis en tuin bezaten vanaf de zestiende eeuw een eigen watervoorziening in de vorm van putten, en zeer waarschijnlijk opslag in waterkelders. Dit was in de achttiende eeuw ook nog het geval. In de zeventiende eeuw kwamen waterpompen in zwang, het Drostenhuis had een in pandige waterpomp.

Landelijk werden in de achttiende eeuw invloeden van de Franse barok overgenomen in grotere tuinen en parken; de maat van de stadstuin was niet geschikt voor de lange lijnen, uitbundige waterwerken en grote beelden. Vaak is de barokinvloed beperkt tot een bijzondere beëindiging van de hoofdas, of meer decoratieve elementen zoals in de tuin van het Prins Bernard Cultuurfonds in Amsterdam (zie afbeelding).

Elementen uit de negentiende eeuw, de periode van de landschapsstijl, die zijn overgenomen in de tuin zijn vergroening en gebruik van bomen.

In de eenentwintigste eeuw is er sprake van een

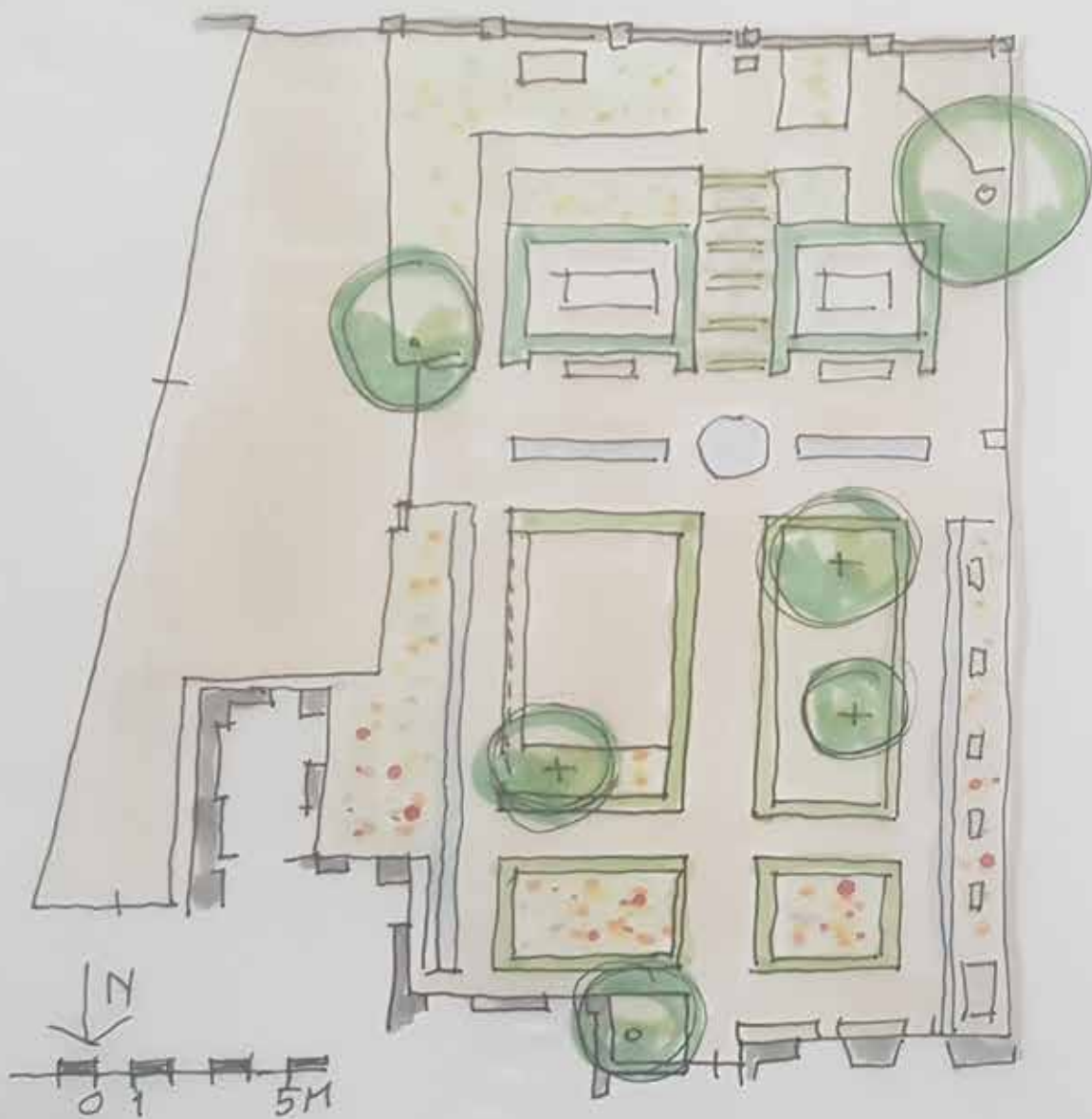
museumtuin met een horecafunctie en met de uitdagingen van klimaatadaptatie en biodiversiteit. Deze elementen samen leiden tot een eclectische inrichting waarin de verschillende verschijningsvormen van de tuin door de jaren heen tot uiting komen.

De inrichtingselementen symmetrie en harmonie, gecombineerd met de aandacht voor klimaat en biodiversiteit hebben geleid tot een formele en vrijwel symmetrische hoofdopzet van de ruimte waarin de relatie met het huis goed zichtbaar moet zijn. Water heeft een bijzondere functie in het geheel. Water is zichtbaar en hoorbaar aanwezig. Waar mogelijk moet (afgekoppeld) hemelwater in de tuin kunnen infiltreren of worden afgeleid naar perken, regentonnen, een (her te gebruiken) waterkelder en/of aan te leggen waterpartij. Diepere infiltratie van hemelwater, via oude waterputten naar de bodem, zou een unieke kans zijn.

Noot: vroeg middeleeuwse periode:

Door het gebrek aan informatie over de precieze locatie van perceelsgrenzen, bebouwingsgrenzen en waterputten vanuit archeologisch onderzoek, konden deze niet als uitgangspunt voor het tuinontwerp worden meegenomen.

Wel is bekend dat tijdens de archeologische



ZUIDKANT, VOORSTRAAT
 MUUR MET TABLEAUS + POMPEN
 MOGELIJKHEID EXPOSEREN TUSSEN
 (GROENE) BODEMDEKKERS
 RUIMTE VOOR TAXUS HOUDEN
 TAXUSHAGEN RONDOM WARMTEPOMPEN
 ROZENPOORT / BERCEN
 KOELREUTERIA BIJ TERRAS
 BANKJES AAN WEERSTYDEN VAN PAD
 WATER: FONTEIN + LANGE BAKKETT
 WESTMUUR RUIMTE VOOR EXPOSEREN
 GRASVAKKEN MET ILEX CRENATA
 APPELBOOM IN OOSTELIJKE VAK
 PEER EN MISPEL IN WESTVAK
 OUDE RASSEN! PODIUM NAAST APPEL
 PLANTBEDDEN MET KEUKENKRUIDEN
 EN BLOEMEN, OOK IN POTTEN
 ILEX CRENATA OM PLANTBEDDEN
 WATER 'GELTJES' VANAF GEVELS
 (ONTKOPPELEN RIJOL)
 BESTAANDE MOERBEI TEGEN SEVEL
 STADSPOMP

opgravingen oude putten zijn gevonden, maar het hergebruik van deze oude putten is waarschijnlijk niet mogelijk mede omdat de grondlagen onvoldoende doorlatend blijken.

Toelichting nieuw ontwerp

De tuinruimte moet interessant zijn door een gelaagde opbouw, tot uiting komend in afwisseling tussen overzicht en 'geheime' hoekjes, licht en donker, sober en uitbundig, horizontaal en verticaal, in ruimte voor het exposeren van oude elementen en ruimte om te zitten en te wandelen.

Voor het verkoelende effect moeten water en bomen toegepast worden. Hoorbaar water zal bovendien een functie moeten hebben om af te leiden van het geluid van de noodzakelijke warmtepompen. Deze moeten zodanig in het ontwerp worden ingepast dat ze geen obstakel vormen maar een logisch onderdeel zijn van het geheel. De opzet van de tuin is rechthoekig en bijna symmetrisch. In de stijl van de renaissance zijn een hoofdas en zijassen in halfverharding aangelegd: de hoofdas loopt vanuit het midden van de deur in de achtergevel vrijwel loodrecht daarop naar het midden van een steunbeer in de muur aan de Voorstraat.



De belangrijkste zijas loopt vanuit het midden van de brede terrastrap bijna loodrecht op de hoofdas naar de westelijke muur. Deze twee assen zijn ook bepaald vanwege de twee grote warmtepompinstallaties die een plek moesten krijgen in de tuin.

Deze brede zij-as heeft meerdere betekenissen voor de tuin: aan de zuidzijde is de tuin donker en mysterieus en worden te midden van groene en lage bodembedekkers oude beelden en andere elementen tentoongesteld. De warmtepompen worden omgeven door maximaal 2,5 meter hoge en een halve meter brede taxushagen (tegen een muur van kokosmat). Zij vormen zo extra wanden die vanuit verschillende hoeken beleefd zullen worden.

Tussen de taxuselementen loopt de hoofdas door een rozenboog of berceau. Deze zorgt voor een frivole 'touch' en zorgt voor een gelaagde opbouw. De zichtlijn loopt over de centrale as vanaf het huis naar de muur bij de Voorstraat. Daar wordt de as beëindigd door een beeld of een van de oude waterpompen. Aanlichting van dit element zorgt voor extra spanning.

Aan weerszijden van de zij-as staan robuuste (natuurstenen of betonnen) banken, in de zon en schaduw. Centraal door de as loopt een waterlijn, bestaande uit twee langgerekte bakken en een ronde bak, verdiept aangelegd, van een stenen materiaal vergelijkbaar met dat van de banken en

passend in de tuin.

De ronde bak ligt precies op het kruispunt van de twee assen. Hierin zijn spuiters aangebracht ter verkoeling en vermaak en om af te leiden van het geluid van de warmtepompen.

Deze brede ruimte kan ook heel goed gebruikt worden voor het plaatsen van losse stoelen ten behoeve van het terras en voor een mobiele vlonder voor voorstellingen en bijeenkomsten (zie referentiebeelden pag. 9).

De noordkant van de zij-as ligt meer in de zon. In de plantvakken rondom de paden en in de vakken voor het gebouw worden zonminnende, bodembedekkende vaste planten gecombineerd met een- en tweejarigen. De plantenkeuze wordt bepaald door de mogelijkheid ze in de keuken toe te passen. Een plantenlijst is ter inspiratie toegevoegd.

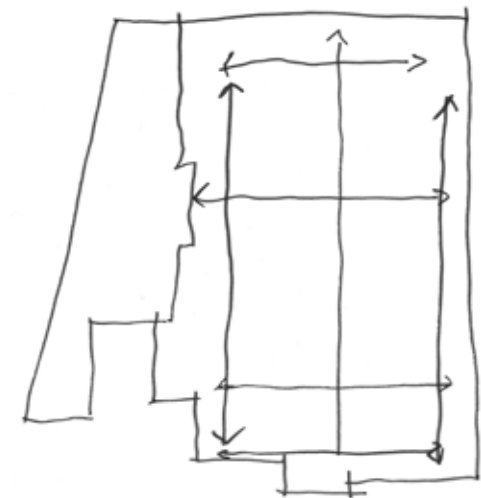
De plantvakken aan weerszijden van de hoofdas worden omgeven door lage haagjes van Ilex crenata, een waardige vervanger van de Buxus, die eeuwenlang in formele tuinen een belangrijke rol speelde maar nu door ziektes en de buxusmot niet meer gebruikt kan worden. In de grootste vakken ligt gras, in het voorjaar aangevuld met voorjaarsbloeiërs als sneeuwkllokje en krokus. Na de bloei kan het gras gemaaid worden, voordat het evenementenseizoen begint; ook hier kunnen stoelen of banken geplaatst worden. In het gras staan een paar fruitbomen.



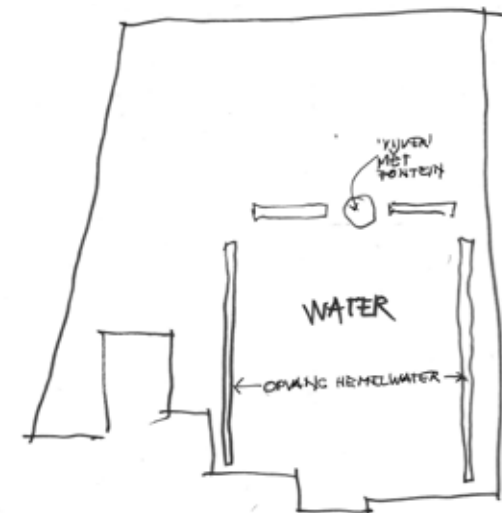
Bepanting



Bomen voor schaduwwerking



Looprichtingen



Water ivm hemelwaterafvoer, hittebestrijding, decoratief en geluid

Gedacht wordt aan appel en peer (beide hoogstam) en een mispel, fruitbomen die refereren aan de nutstuinen van de 16de eeuw, aan het gebruik van bomen in de 19de eeuw en die nu belangrijke schaduwgevende elementen zijn in de tuin vdie bijdragen aan een prettiger microklimaat. De bestaande bomen, de beeldbepalende Taxus, de Koelreuteria bij het terras en de moerbeï tegen de zuidmuur blijven behouden. Met het toevoegen van klimplanten wordt een extra laag toegevoegd.

Maak gebruik van klimplanten die het voegwerk niet aantasten, zoals geurende klimrozen of kamperfoelie (Lonicera, schaduw), bosrank (Clematis),

Verlichting

Er is behoefte aan een lichtplan voor de tuin. Wees daarin bescheiden; in de vorige eeuwen was de tuin ook niet sterk verlicht, hoogstens door kaarsen of fakkels. Vraag een lichtadviseur een plan te maken.

Poort

Er zal een nieuwe poort geplaatst moeten worden. De huidige poort is vooral functioneel en heeft geen toegevoegde waarde voor de toekomstige tuin. Aangezien er beelden bekend zijn van poorten van de jaren '60 van de vorige eeuw is het advies ofwel deze poort als referentiebeeld te gebruiken, of een kunstenaar te vragen een poort te ontwerpen. Moderne vormgeving hoeft niet te worden geschuwd als men maar aansluit op de sfeer van de tuin.



Referentiebeeld poort: de poort die in de jaren '60 aanwezig is geweest

Plantenlijst

Vaste planten, zon:

- Rozemarijn
- Lavendel
- Tijm (verschillende soorten)
- Marjolein / oregano
- Maggiplant
- Dragon
- Keukensalie (= *Salvia officinalis*)
- Mierikswortel
- Venkel
- Knoflook
- (kno)selderij
- Kardoen (*Cynara cardunculus*)

Vaste planten, (half)schaduw:dekkende soorten

- Vrouwenmantel
- Maarts viooltje
- Smeerwortel (*Symphytum officinale*).

Een- en tweejarigen:

- Goudsbloem
- Oostindische kers
- Komkommerkruid
- Basilicum
- Peterselie
- Ijzerhard (*Verbena officinalis*)

Bollen:

- Sierui (*Allium*)
- Sneeuwkllokje
- Crocus

Referentiebeelden



Afb. 1 Te gast in een historische tuin, De theeschenkerij in de Prinsentuin in de binnenstad van Groningen



Afb. 2 Groene tuin van Rijksmuseum Twente



Afb. 3 - De tuin van het Prinbernard cultuurfonds, de heggen geven de tuin gezien van uit het huis een groen aanzicht



Referentiebeeld: poort van het arboretum in Bordeaux

Colofon

Titel

Cultuurhistorie en klimaatadaptatie opgaven in Zwolle: proefcasus tuinrichting Drostenhuis - Deel 2 schetsontwerp

Samenstelling

Marieke van Zanten
Anneke Coops

Vormgeving

Marieke van Zanten
Miriam van Eunen

Contactgegevens

Naam Marieke van Zanten
E-mail marieke.vanzanten@hetoversticht.nl
Telefoon 038-421 3257 / 06-1151 6912

Datum

02 november 2021

Aan de Stadsmuur 79-83
Postbus 531
8000 AM Zwolle
038 – 421 32 57
www.hetoversticht.nl

