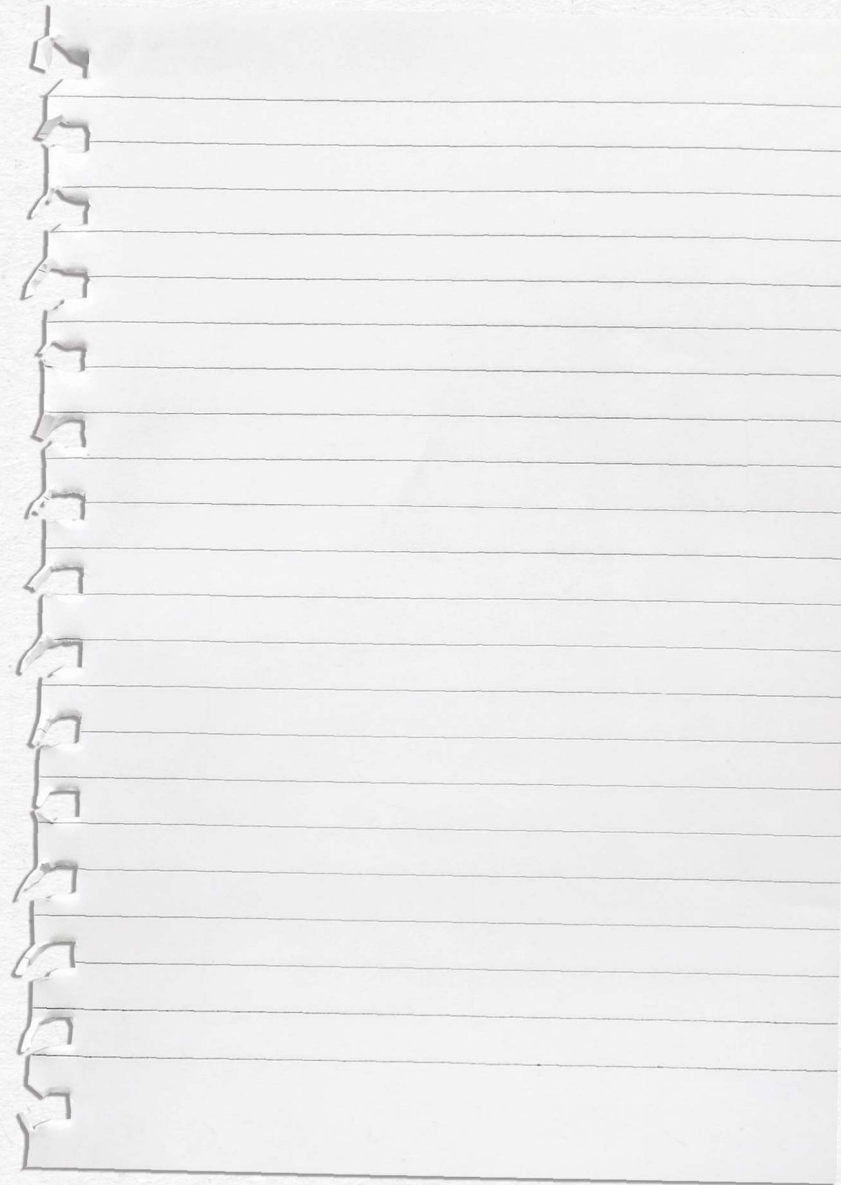
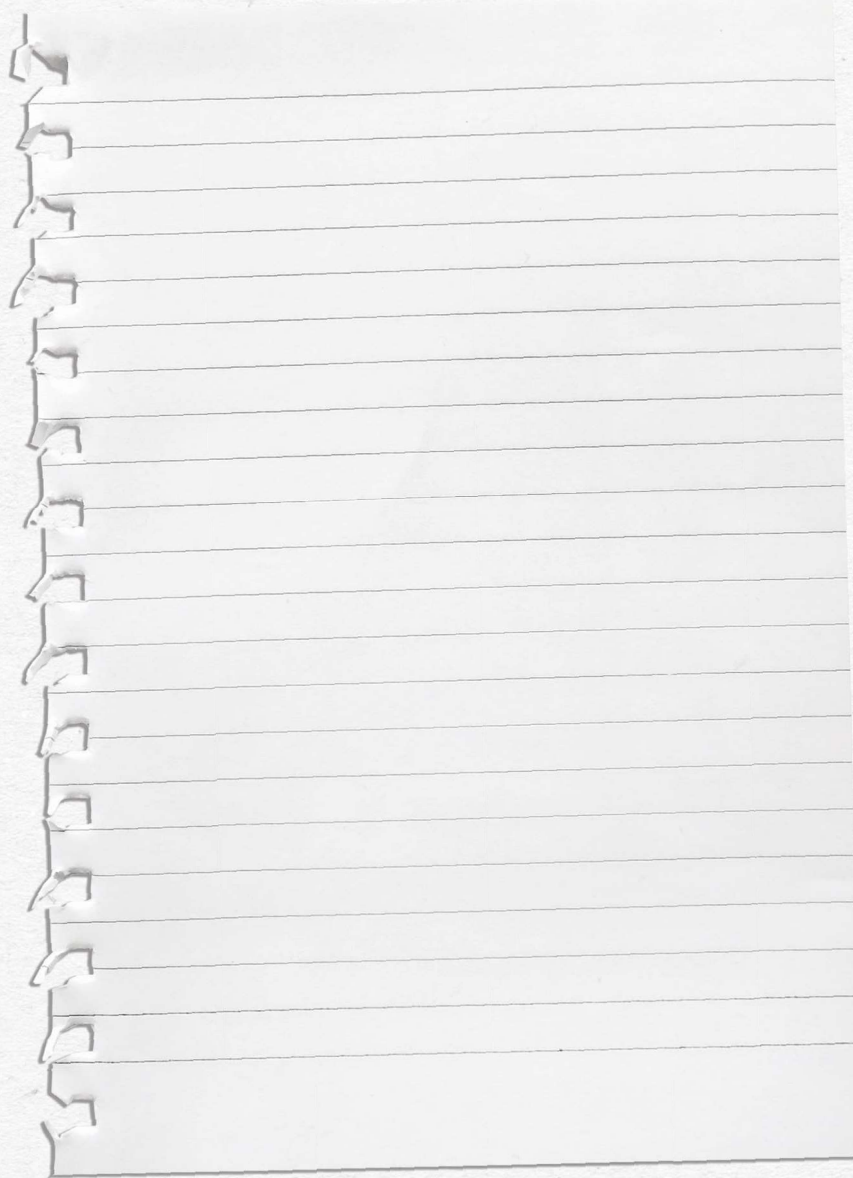


Twynstra Gudde

Samenwerken aan klimaatadaptatie

Inzichten in lokale netwerken
en aanknopingspunten om aan
de slag te gaan

Notities



Persoonlijk werklogboek van:



Dit werkboek is bedoeld om de resultaten en inzichten terug te geven van een brede inventarisatie naar het netwerk van niet-publieke organisaties en bewonersinitiatieven in de verschillende gemeenten in het AGV-beheergebied. Er is gekeken of en op welke manier dit netwerk een bijdrage kan leveren aan de opgave om klimaatadaptief te worden.

Tevens nemen wij je mee in de theorie van spannend en bewust samenwerken, omdat dit woorden geeft op welke manieren men kan samenwerken.

We hopen dat dit werkboek voor alle betrokkenen een inspiratiebron is en het gesprek over samenwerking op het gebied van klimaatadaptatie ondersteunt.

Veel leesplezier!

Wytse Dassen, Pim Nijssen, Arjan Loesink, Anneke van der Kraan en Martien Aartsen - Twynstra Gudde Water

Samenwerken aan klimaatadaptatie

Het waterschap Amstel, Gooi en Vecht wil een belangrijke rol spelen in de opgave van klimaatadaptatie. Hiervoor werkt zij reeds samen met de gemeenten op bestuurlijk niveau (Bestuurlijk Overleg Water AGV-gebied) en op ambtelijk niveau (Intergemeentelijke Samenwerking RIoleringsZorgtaak). AGV wil graag ook maatschappelijke en private partijen in de regio betrekken en heeft daarom behoefte aan inzicht in de lokale netwerken die actief zijn of actief gemaakt kunnen worden om aan de slag te gaan met klimaatadaptatie.

In opdracht van AGV is Twynstra Gudde eind 2017 het gebied ingetrokken en via deskresearch en gesprekken met de gemeenten in gesprek gekomen met een scala aan maatschappelijke spelers in het lokale netwerk. Het onderwerp spreekt veel mensen aan en velen willen aan de slag na onze ontmoetingen.

Deze zoektocht heeft geresulteerd in een eerste inventarisatie van organisaties, netwerken en initiatieven die raakvlak hebben met het onderwerp water robuustheid en klimaatadaptatie. Onze bevindingen zijn per gemeente weergegeven door middel van de ring van betrokkenheid (vanaf bladzijde 20). Gemiddeld zijn 3 à 4 organisaties per gemeente gesproken, waarmee de inventarisatie slechts een eerste indruk geeft van het netwerk.

De inzichten die zijn opgedaan in de verschillende gemeenten zijn gecombineerd met onze theorie over spannend en bewust samenwerken. Dit heeft geresulteerd in zes adviezen om als waterschap en gemeente gezamenlijk mee aan de slag te gaan (zie bladzijde 18). Het thema klimaatadaptatie is een onderwerp in beweging, roept bij iedereen andere beelden op en daarom is gekozen voor een werkboek waarin de lezers aantekeningen kunnen maken. Het werkboek is vooral bedoeld voor diegenen die zich in de dagelijkse praktijk in de netwerken, coalities en samenwerkingsverbanden gaan bewegen.

Klimaatadaptatie is het proces waarbij de samenleving zich aanpast aan het actuele of verwachte klimaat en de effecten daarvan, om de schade die gepaard kan gaan met klimaatverandering te beperken en de kansen die klimaatverandering biedt te benutten (Bouwstenen voor een integrale visie op klimaatadaptatie, PBL 2013)

Hevige neerslag, hittestress, droogte en overstromingen zijn gevolgen van klimaatverandering. In deze studie ligt de focus op de gevolgen van hevige neerslag, al dragen de oplossingen vaak bij aan meerdere opgaven.

Jouw beeld van samenwerken

Wat is voor jou samenwerken en hoe zou jij dit verbeelden? Maak er een foto van en plak deze hier.



Drie grondvormen van samenwerken

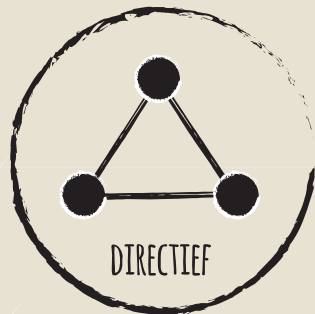
Houvast bij een nieuw samenspel tussen partijen op het grensvlak

Spectrum van Coalitievorming

Directieve coalitie

Ambitie bepaalt Coalitie

Een organisatie heeft een uitgesproken ambitie die zij wil realiseren in afstemming met anderen, vanuit een regisserende rol in een bestaande arena van stakeholders



Institutioneel perspectief

Regisseren

Bestaande arena

Collectieve Coalitie

Coalitie vormt Ambitie

Organisaties zijn een partner in een nieuwe arena van complementaire partijen die elk iets halen en brengen rond een gezamenlijk gevormde ambitie



Interinstitutioneel perspectief

Partneren

Nieuwe arena

Connectieve Coalitie

Ambitie beweegt Coalitie

Om hun eigen ambities te voeden kiezen organisaties een faciliterende rol voor initiatiefnemers die vanuit een persoonlijke drive in een spontane arena een beweging starten



Individueel perspectief

Faciliteren

Spontane Arena

Organisaties maken deel uit van verschillende coalities. Het wordt belangrijker om expliciet te zijn over wie welke rol in welke situatie speelt en welke aanpak daarbij past. Daarom kunnen drie verschillende coalitevormen worden onderscheiden.



De traditionele regisserende rollen van partijen die tot nu toe vaak leidend zijn geweest zullen niet verdwijnen. Er zullen wel meer partnerende en faciliterende rollen naast komen. De ene rol is niet meer dan de andere. Netwerkaanpakken zijn niet voor elk vraagstuk een passende oplossing.

Begrippenkwesties

Een gezamenlijke kijk en taal helpt om bewuste keuzes te maken en deze met de betrokken partijen te delen. De meest gemaakte fouten komen door verkeerd gewekte verwachtingen en spraakverwarring over de aanpak.

→ Coalitie

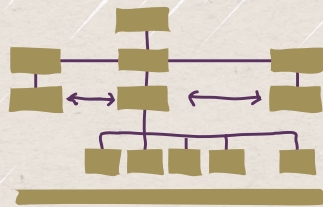
Een groep mensen of organisaties die iets willen bereiken rond een opgave of kans. De ambitie is de brandstof voor de coalitie en de verschillende belangen en verlangens werken als drijfveren.

**Start bepalen
rol, positie en werkvorm**

**Persoonlijk initiatief
van een burger, ondernemer
of professional**

**Zelf
oppakken
zonder
andere
partijen**

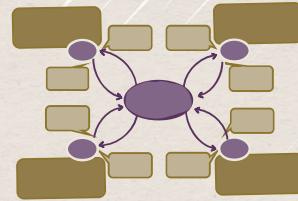
Directieve coalitie



regisseren

Het aan de hand van een duidelijke planning en aanpak sturen op transparante en gedragen besluitvorming rond een uitgesproken eigen ambitie.

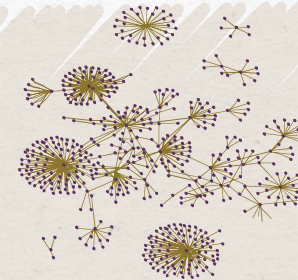
Collectieve coalitie



partneren

Het naast andere partners, in een gelijkwaardige rol, bijdragen aan een gezamenlijke ambitie gericht op duurzame samenwerking met meerwaarde voor elke partner.

Connectieve coalitie



faciliteren

Het stimuleren en steunen van initiatieven van buiten de organisatie met geld, capaciteit, expertise, aandacht of contacten ter bevordering van een initiatiefrijk netwerk met maatschappelijke impact zonder het eigenaarschap over te nemen.

**Zelf-
organisatie
zonder
richting en
bedoeling**

→ Ambitie

Streven naar een gewenste situatie in de toekomst, waardoor een positief verschil wordt gemaakt ten opzichte van de huidige situatie.

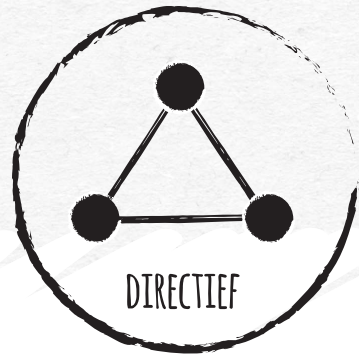
**Opdrachtgever-opdrachtnemer
relatie**

**Fusie
tussen organisaties**

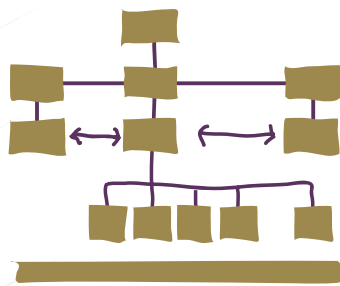
**Bedrijf, organisatie
of sociale onderneming**

**Bewegingen in en
uit de coalities**

Directieve coalitie



Organisatieschema



Bestaande arena
Institutioneel perspectief
Representatieve democratie

Kenmerken

Participatie

Gemandateerd

Vertrouwen moet bewezen

Toegedeelde verantwoordelijkheid

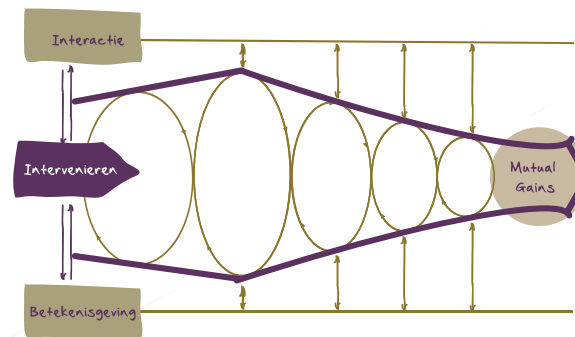
Besluitvorming

Tijd is afspraak

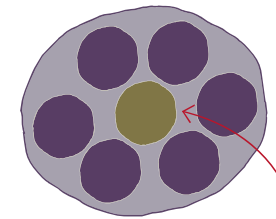
Stakeholders

Afstemming

Processchema



Organisatievol

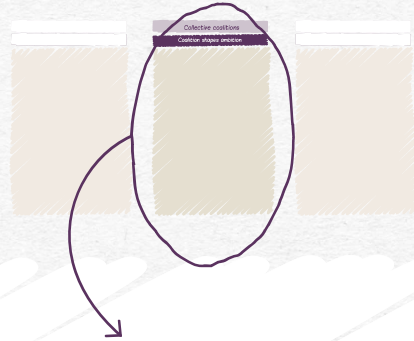


Regisseren

Hoe kan ik de ambitie van mijn organisatie realiseren in afstemming met betrokkenen?



Collectieve coalitie



Kenmerken

Samenwerking

Gecommitteerd

Vertrouwen wordt
gebouwd

Gedeelde
verantwoordelijkheid

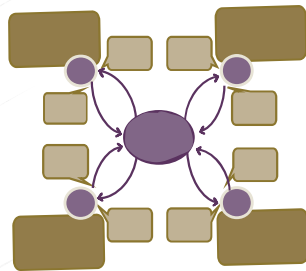
Aanvulling

Tijd is
nodig

Shareholders

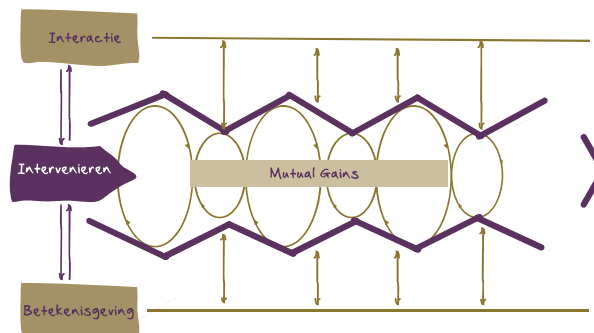
Overeenstemming

Organisatieschema

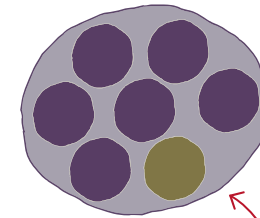


Nieuwe arena
Interinstitutioneel
perspectief
Participatieve
democratie

Processchema



Organisatielerol



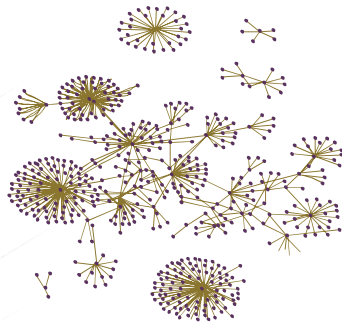
Partneren

Hoe kan ik samen met partners
sterker staan om onze ambities
waar te maken?

Connectieve coalitie



Organisatieschema

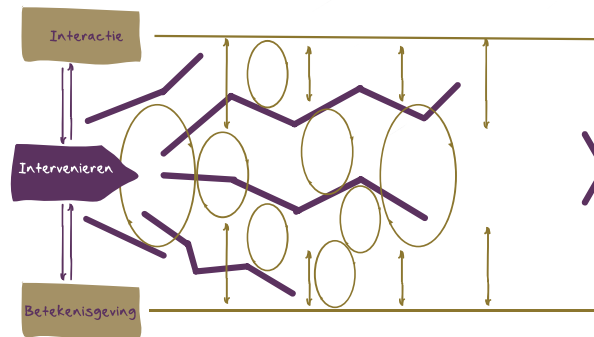


Spontane Arena
 Individueel perspectief
 Directe democratie

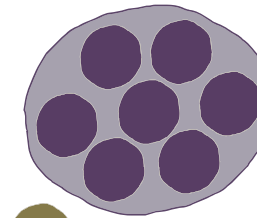
Kenmerken

- Gepassioneerd
- Zelforganisatie Uitwisseling
- Vertrouwen is basis
- Eigen verantwoordelijkheid
- Beweging Tijd is rijp
- Initiatiefnemers

Processchema



Organisatielerol



Faciliteren

Hoe kan ik initiatieven aanboren en versterken om ook mijn eigen ambities te voeden?

Kan ik een coalitie vormen met een harde kern van eigenaren rond mijn initiatief?



Initiatiefnemer



Interventies, werkvormen en taal

- Issue-analyse
- Stakeholderanalyse
- Framing
- Consensusconferentie
- Kosten-batenanalyse
- Onderhandeling
- Draagvlak
- Compenseren
- Bevoegdheid
- Positie
- Mandaat
- Kaders en richtlijnen
- Escaleren
- Mediation
- Objectieve criteria
- Uitruilen



Resultaat
 Transparante en gedragen besluitvorming



Interventies, werkvormen en taal

- Ketens
- Visioning
- Teambuilding
- Gaming
- Uitvoeringsagenda
- Halen en brengen
- Community of practice
- Coöperatie
- Toetreding en uittreding
- Partnerschap
- Gedeelde strategiekaarten
- Commitment
- Alliantie
- Spelregels
- Stoelendans
- Relatie



Resultaat
 Duurzame samenwerking met meerwaarde voor elke partner



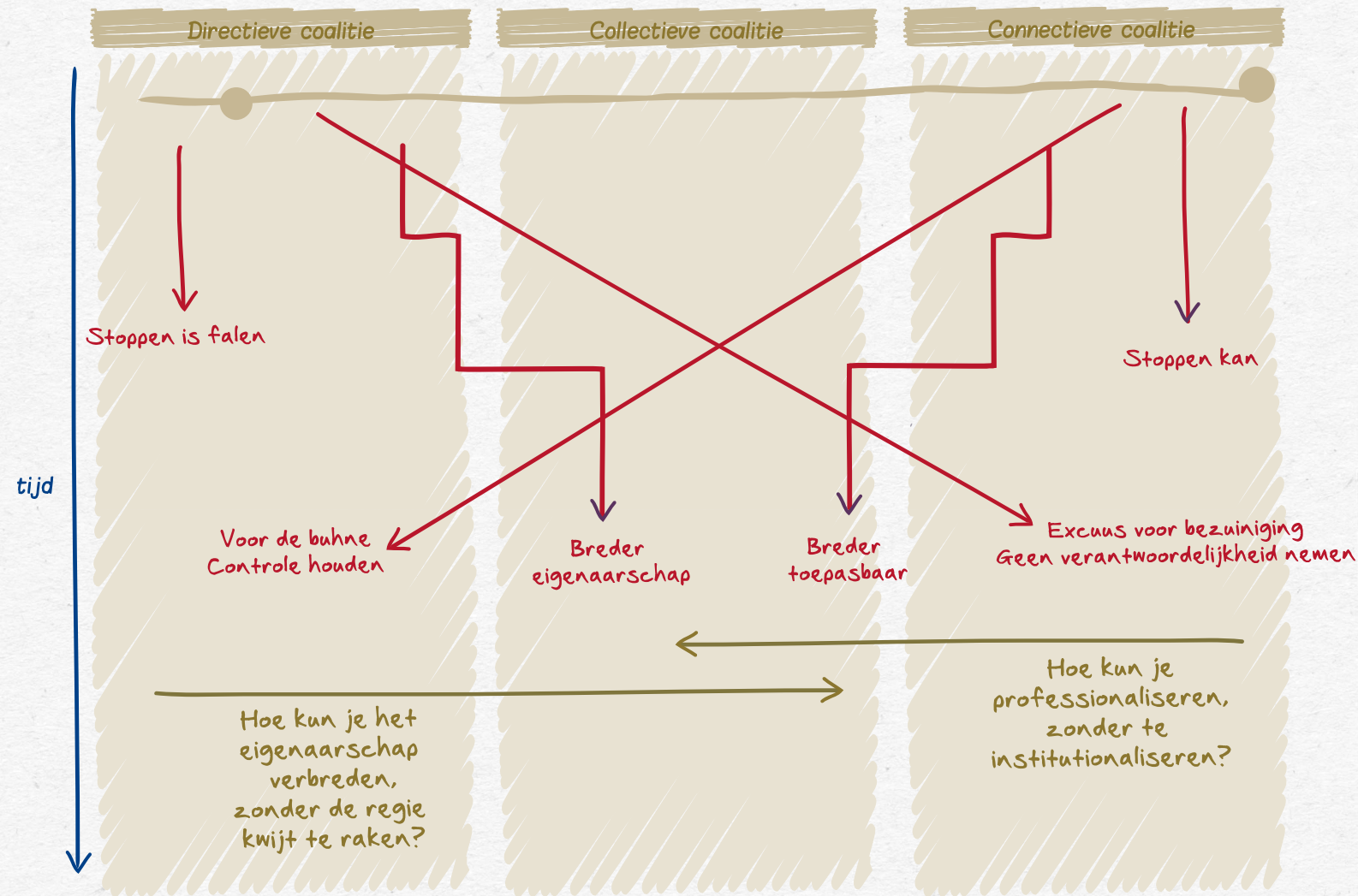
Interventies, werkvormen en taal

- Ontmoeten
- Voldoening
- Brainstormen
- Dialogo
- Zwermsessies
- Open Space
- Sociale media
- Kiemen
- Inspiratie
- Drijfveer
- Delen
- Gastvrijheid
- Vrijplaats
- Experiment
- Oogstkaarten
- Marktplaats
- Energie
- Platform



Resultaat
 Initiatiefrijk netwerk met impact

Adaptief samenwerken in verschillende coalities



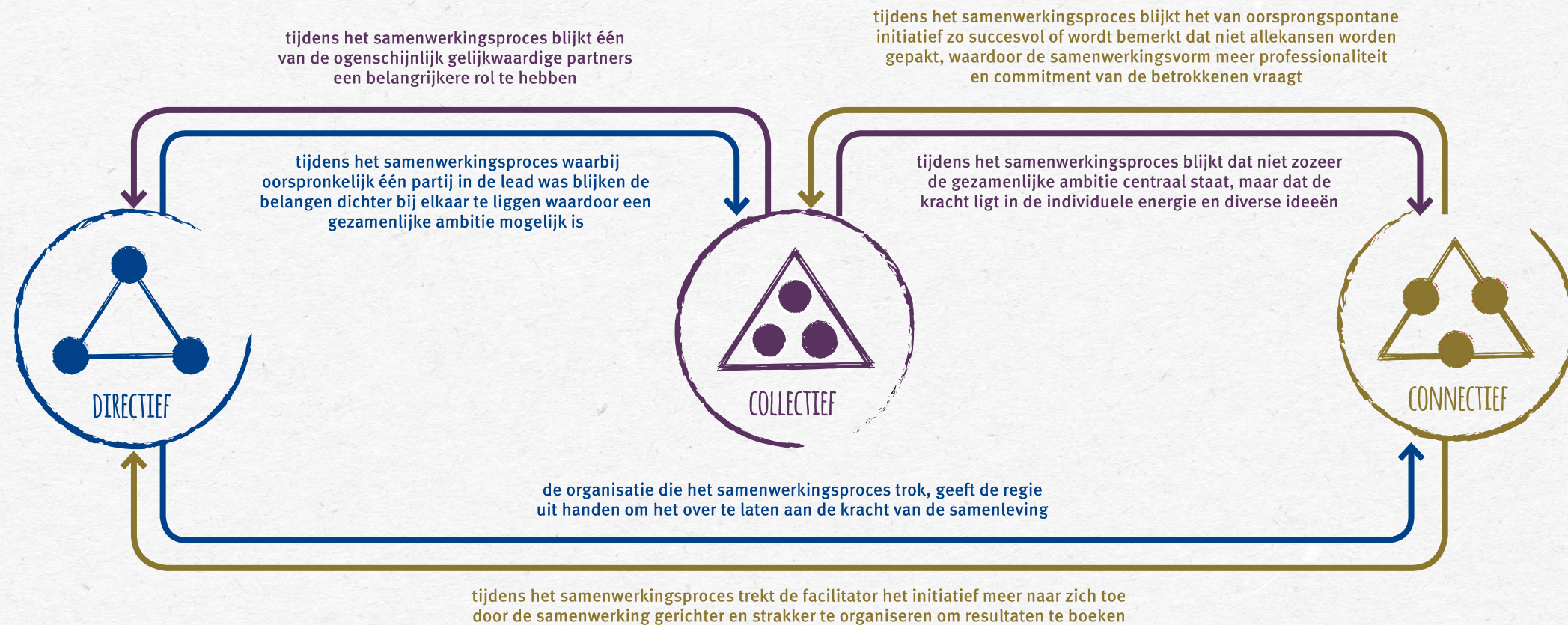
Kantelmoment = Een ervaren verschuiving op het Spectrum van Coalitievorming, waardoor (de verwachtingen van) de manier van samenwerken is veranderd.

Adaptief samenwerken = Het maken van bewuste keuzes in het schakelen tussen en verbinden van coalities met toegesneden rollen en aanpakken om de wisselwerking tussen bestaande instituties en nieuwe netwerken te versterken.

→ Dynamiek in coalities

Coalities kunnen veranderen in de tijd. Dit kan een ongepland effect zijn van het proces of een gerichte strategie. Evaluatie van de verschuiving, verwachtingen en aanpak is noodzakelijk. Zelfs een netwerk kan institutionaliseren. Verandering en verschuiving naar een andere coalitievorm brengt uitdagingen met zich mee in motivatie, eigenaarschap, regie, professionalisering en vertrouwen.

Verschuivingen op het spectrum



De Amstel, Gooi en Vechtstreek



Het beheergebied van het waterschap Amstel, Gooi en Vecht is gelegen in 19 gemeenten. Zes gemeenten zijn niet meegenomen in de inventarisatie (zie figuur). In Amsterdam werkt AGV al samen met de gemeente op het gebied van klimaatadaptatie in het programma Rainproof.

Een aantal gemeenten werken ambtelijk samen: Diemen, Ouder-Amstel en Uithoorn zijn verenigd in de uitvoeringsorganisatie DUO+. Blaricum en Laren zijn samen met Eemnes verenigd in de BEL Combinatie. In de uitwerking van de resultaten van het onderzoek is dit ook terug te vinden.

DE HOGE ZANDGRONDEN VERSUS HET LAGE VEENWEIDEGEBIED

De meerderheid van de gemeenten ligt in het veenweidegebied waar de ondergrond bestaat uit voornamelijk klei- of veengrond. Klei en veen biedt beperkt mogelijkheden voor het infiltreren van neerslag in de bodem. Het grondwaterpeil ligt in deze gebieden slechts decimeters onder het maaiveld. Om toch voldoende water te kunnen bergen en afvoeren is er veel oppervlaktewater aanwezig. Het ingezameld regenwater (via riolering) wordt vaak geloosd op dit open water. Door oxidatie van het veen hebben deze gebieden vaak ook te maken met bodemdaling. Oplossingen voor het omgaan met hevige neerslag zijn het bovengronds vasthouden van regen bij gebouwen (zoals groene daken, regentonnen en watertuinen) of op aangewezen plekken in de openbare ruimte (zoals wadi's).

De gemeenten in het noordoosten liggen (gedeeltelijk) op hoge zandgronden. De omstandigheden voor infiltratie in de bodem zijn hier vaak goed. Belangrijke factoren voor overlast door hevige regenval in deze gemeenten zijn de hoogteverschillen, waardoor regen afstroomt over het oppervlak naar de laagste plekken. Vaak blijkt het lastig om bewoners die geen wateroverlast ondervinden, omdat zij op hoger gelegen delen wonen, ervan te overtuigen dat zij wel een aandeel zouden moeten nemen in het verminderen van de afstroming van regenwater naar lager gelegen delen. Oplossingen voor het omgaan met hevige neerslag zijn het bovengronds vasthouden of infiltreren van regen bij gebouwen (zoals groene daken, regentonnen, watertuinen en infiltratiekratten) of het infiltreren in de openbare ruimte (zoals wadi's en infiltratieriolen).

Constatie 1: Er lijkt geen correlatie tussen de fysieke ondergrond (veen/klei of zand) en de mate waarin gemeenten of lokale initiatieven actief aan de slag zijn met het nemen van klimaatadaptieve maatregelen.

DE DRUKKE STAD VERSUS HET LANDELIJK GEBIED

Gemeenten zoals Amsterdam, Amstelveen, Duivendrecht (onderdeel van de gemeente Ouder-Amstel), Hilversum en Diemen worden beschouwd als hoog stedelijk. Ook Weesp, Laren, Blaricum en Huizen hebben veel kenmerken van stedelijk gebied. In het stedelijk gebied is er vaak veel verhard oppervlak, weinig oppervlakte water en beperkt openbaar groen aanwezig. Regenwater kan vaak moeilijk infiltreren en verzameld zich bij hevige buien in de laagste delen in de stad. Door de dichtheid van functies zijn de mogelijkheden voor het nemen van maatregelen beperkt dan wel kostbaar. Dit in tegenstelling tot het landelijk gebied waar veel meer ruimte is voor bovengrondse afstroming en het nemen van maatregelen. Vaak is hier alleen wateroverlast in de oude kernen, al liggen die vaak van nature hoger dan haar directe omgeving.

Constatie 2: Er lijkt ook geen correlatie tussen het grondgebruik (stedelijk of landelijk) en de mate waarin gemeenten of lokale initiatieven actief aan de slag zijn met het nemen van klimaatadaptieve maatregelen.

HUIDIGE BELEID VAN GEMEENTEN

In vrijwel alle gemeenten wordt bij renovatie of de aanleg riolering een hemelwaterriool aangelegd. Over een tijd zal dus overal een gescheiden rioolstelsel aanwezig zijn. Er zit wel verschil in de mate waarin bewoners gevraagd worden om hun regenpijpen aan de voorkant aan te sluiten op de hemelwaterriolering. Dit varieert van 'niet gewenst i.v.m. kans op foutieve aansluiten, tot een subsidie tot aan volledig ontzorgen door de gemeente (incl. kosten). Nieuwbouw wordt wel standaard afgekoppeld en op de zandgrond ook steeds vaker ontkoppeld (hemelwater wordt geïnfilterd op het particuliere perceel). De eerste gemeenten schrijven hogere drempelhoogten bij nieuwbouw voor, zodat water na een hevige regenbui niet de woning in kan stromen. Ook stellen enkele gemeenten de normen bij wat in een rioolstelsel moet kunnen worden opgevangen (van bui 8 naar bui 9 of zelfs hoger).

Klimaatadaptatie krijgt steeds vaker een plek in het gemeentelijke rioleringsplan (GRP). Niet alleen in ambitie, maar ook in heldere doelstellingen ondersteund door plannen en budgetten. Een aantal gemeenten subsidiëren waterrobuuste maatregelen (de wortel), anderen proberen via een hemelwaterverordening bewoners in beweging te krijgen (de stok).

Constatie 3: Er is verschil in het beleid van gemeenten: sommige zoeken het vooral in technische systeemoplossingen, anderen in het activeren van bewoners, sommige doen beiden.

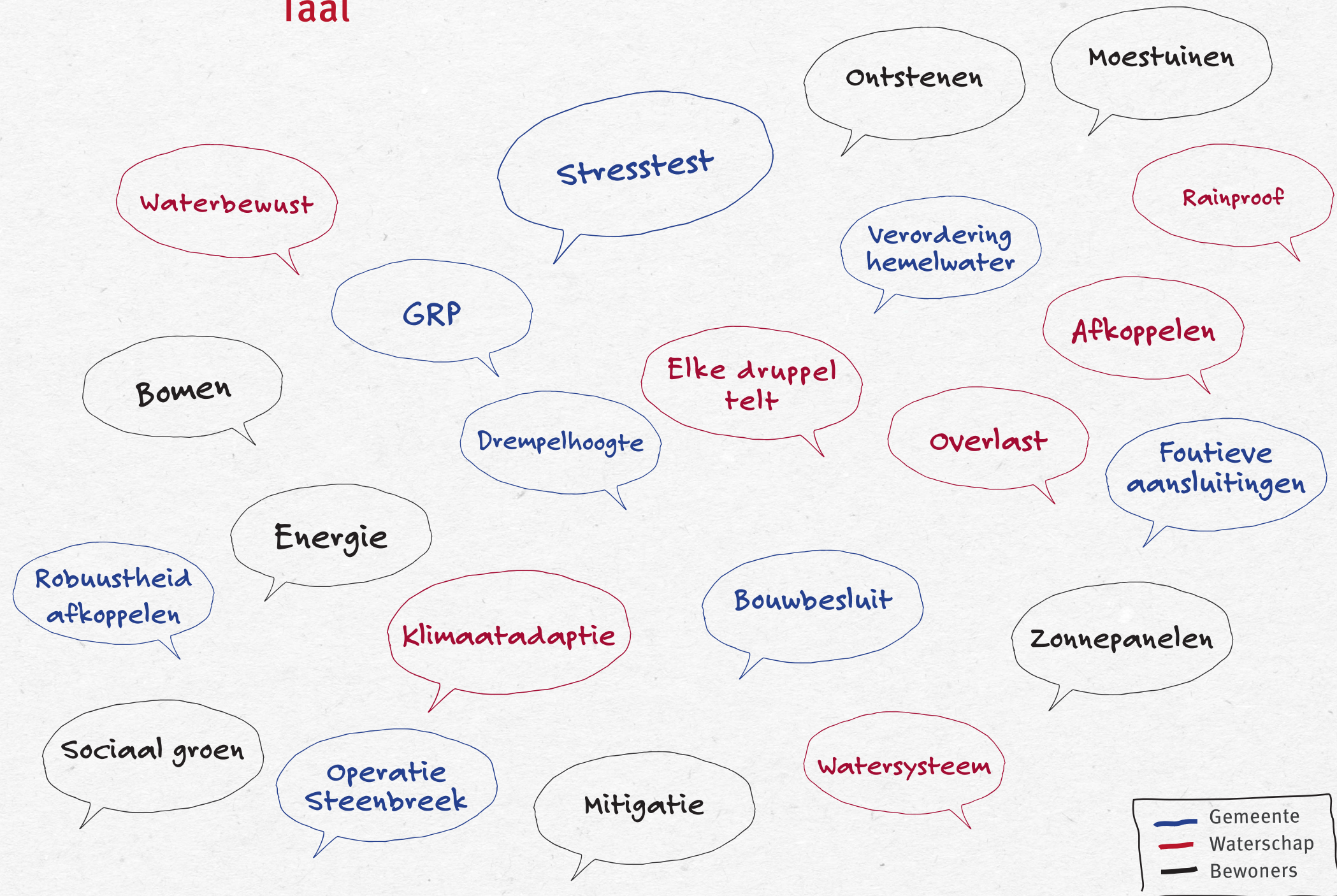
WONINGBOUWCORPORATIES

Woningbouwcorporaties zijn vooral bezig met duurzaamheid in het gebouw en handelen daarbij vaak vanuit een businesscase. Die is er in gevallen wel voor energie (vernieuwen installaties, verbeteren isolatie, plaatsen zonnepanelen, etc.), maar niet voor het nemen van maatregelen om water vast te houden op of om het gebouw. Dit soort maatregelen worden dan ook vaak aan bewoners overgelaten. Om woningbouwcorporaties actief te krijgen is het dus raadzaam om duidelijk te maken wat de (financiële) baten zijn van het nemen van dergelijke maatregelen. Daarnaast kan het helpen als gemeenten eisen stellen aan de waterrobuustheid van huurwoningen.

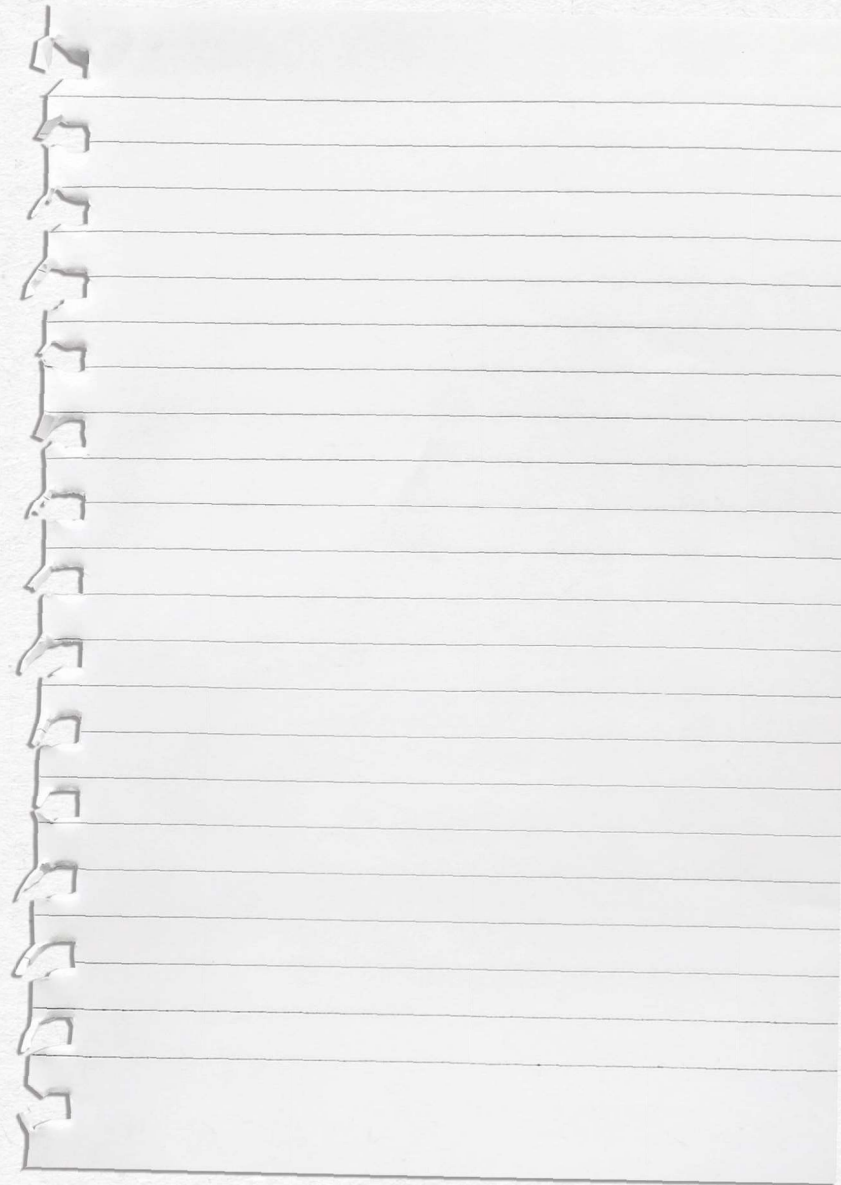
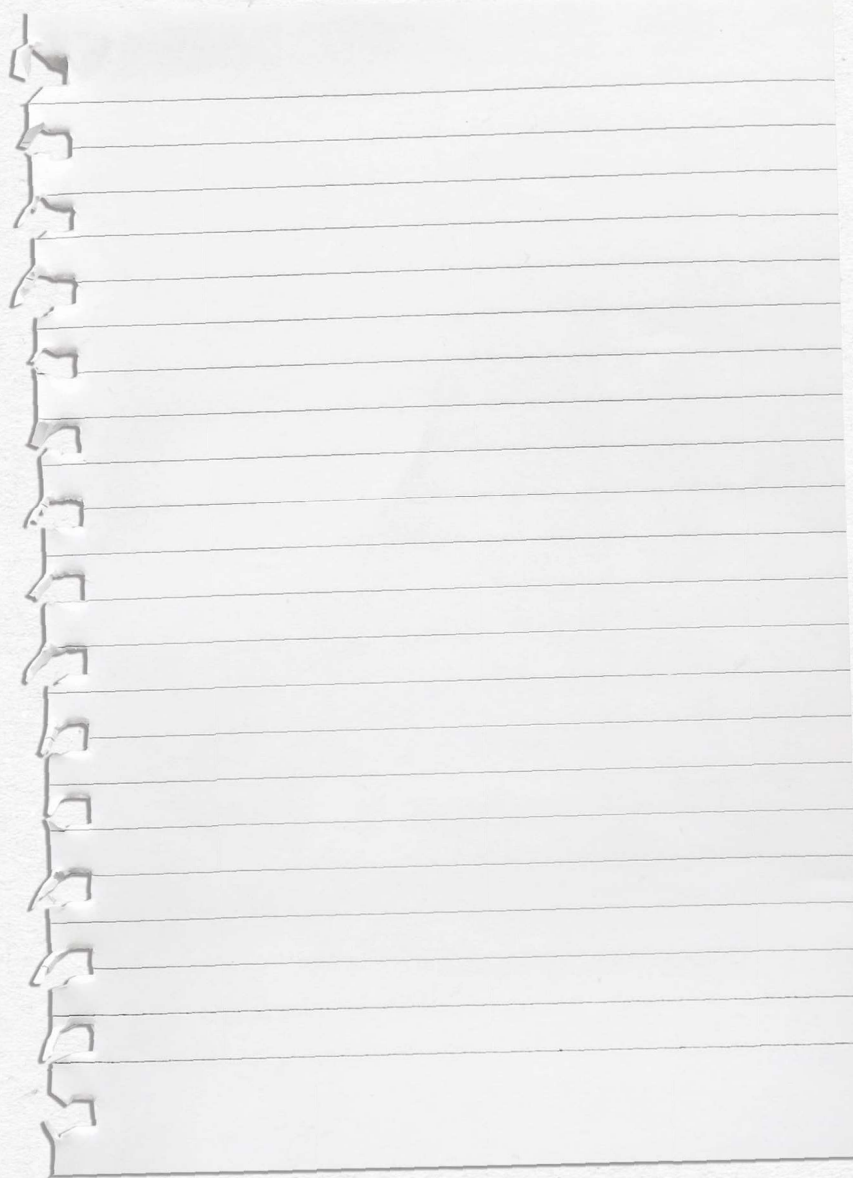
Woningbouwcorporaties zijn wel met elkaar in gesprek over duurzaamheid, een netwerk bestaat dus. Omdat het beheergebied van de corporaties gemeente-overstijgend is lijkt het raadzaam om een coalitie aan te gaan met dit netwerk en tegelijkertijd bij gemeenten na te gaan welke duurzaamheidsvraag zij stellen aan deze bedrijfstak.

Constatie 4: Woningbouwcorporaties zijn actief met energiebesparing, omdat hier een positieve businesscase aan vast zit. Een dergelijke businesscase is er nog niet voor maatregelen om water vast te houden op of om hun vastgoed.

Taal



Notities



Advies: stappenplan richting succesvol samenwerken

Start met een
collectieve coalitie
waterschap en
gemeente

Op bestuurlijk niveau wil iedereen dezelfde kant op; samenwerken aan klimaatadaptatie (richten). Ook is de huidige situatie in kaart gebracht d.m.v. de stresstest. Nu is het tijd om aan de slag te gaan en na te denken over de opgave, de zo gehete risicodialoog (inrichten). Het scherp krijgen van de doelstellingen en het maken van afspraken over projecten, uitvoering en budget vraagt veel van de samenwerkende partijen. De ervaring leert, dat het maken van dergelijke afspraken tussen twee organisaties en de verschillende afdelingen in die organisaties al een hele uitdaging is. Het advies is om als waterschap per gemeente een samenwerking aan te gaan (collectieve coalitie). Stel als waterschap eerst heldere kaders vast voor de onderhandelingsfase, zodat de uitgangspunten voor de samenwerking in elke gemeente hetzelfde zijn. De 'onderhandelingsresultaten' kunnen wel van elkaar verschillen, want het blijft maatwerk. In de uitvoering van de projecten (verrichten) kan eventueel weer de samenwerking worden gezocht met andere gemeenten, zoals het gezamenlijk inhuren van een community-manager.

Wees duidelijk
over eigen
doelstellingen

Iedereen gaat een samenwerking aan in de hoop zijn eigen doelen te behalen. Besteed ruim aandacht aan elkaars doelstellingen, erken die en zoek naar de gezamenlijkheid in het uitvoeren van projecten.

Zo wil het waterschap dat mensen meer waterbewust worden, zodat de mensen maatregelen rondom hun woning nemen die uiteindelijk bijdragen aan hun kerntaken:

- Minder afvalwater naar de AWZI bespaart kosten en zorgt voor minder belasting op watersysteem (schoon water)
- Minder piekafstroom op het watersysteem. Dit maakt dat de gemalen niet groter hoeven, dat dijken niet hoger hoeven of dat er extra ruimte in het watersysteem gecreëerd hoeft te worden (zoals bergingsgebieden).

Gemeenten staan aan de lat voor een gezonde en vitale woonomgeving. Zij zetten zich vaak in op het realiseren van een groene stad, minder fijnstof, minder CO₂-uitstoot en een sterk sociaal netwerk waarin mensen elkaar helpen en minder afhankelijk zijn van de overheid.

Zet in op een
groene stad en
koppel mee op
duurzaamheid

De meeste bewonersinitiatieven zijn niet bezig met specifiek klimaatadaptatie en/of water. Het advies is om vooral aan te sluiten bij actieve bewoners(netwerken) die hun eigen omgeving en stad groener willen maken. Zo betekent een groene tuin of plein minder stenen en dus meer infiltratie. En regenwater vasthouden is nodig voor beregening van tuinen in tijden van droogte. En zo zijn er voldoende andere koppelingen te bedenken. Meer groen draagt bij aan de doelstelling om meer water vast te houden. De volgende stap is om bewonersinitiatieven op het gebied van duurzaamheid te activeren. Zij staan vaak open voor het nemen van klimaatadaptatieve maatregelen. Groene daken dienen zelfs beide doelstellingen: isolatie en water vasthouden. Een aantal gemeenten integreren al het thema water expliciet in hun duurzaamheidsagenda.

Investeer ook in de eigen organisatie

Het programma Rainproof heeft veel geïnvesteerd in de eigen organisatie (waterschap en gemeente), aangezien bewonersinitiatieven ook de medewerking nodig hebben van diverse afdelingen bij gemeente en waterschap, zoals de afdeling Ruimtelijke Ordening, afdeling Vastgoed, afdeling Stedelijk Beheer (water & groen), afdeling Vergunning en Handhaving, etc. Geef bij het inrichten van het gezamenlijke programma dus ook aandacht aan het meenemen van de eigen collega's. En probeer daarbij aan te sluiten bij hun belevingswereld, belangen en projecten. Investeer niet alleen in bewustwording maar ook in vaardigheden die horen bij het samenwerken in netwerken.

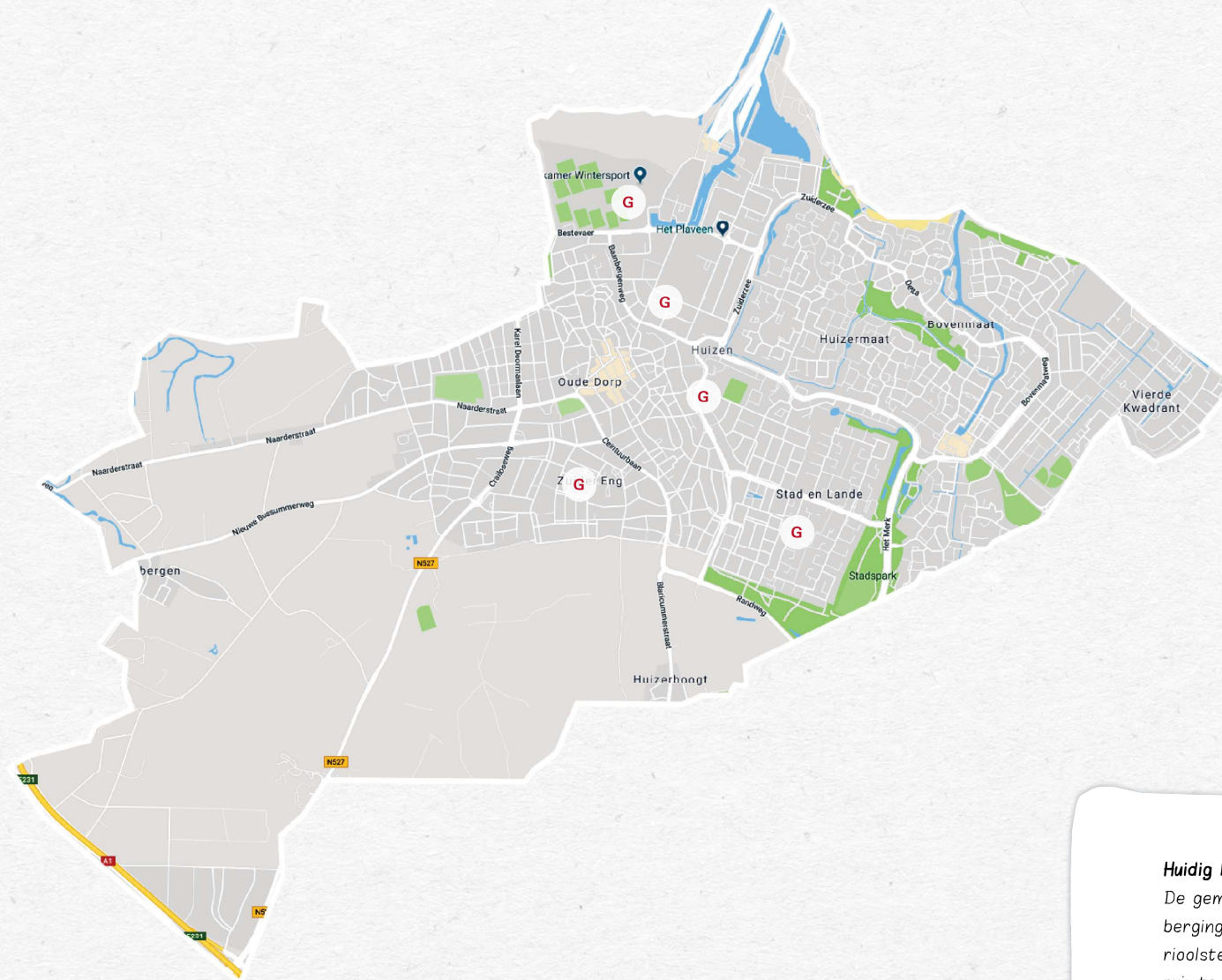
Een connectieve coalitie vraagt een lange adem

Het bouwen en activeren van een netwerk die aan de slag is met klimaatadaptatie vraagt veel inzet en een lange doorlooptijd. Mocht een gemeente en waterschap willen investeren in het lokale netwerk door bijvoorbeeld het inzetten van een community-manager, zorg dan voor één gezicht voor een langere periode (2-3 jaar). Het vertrouwen wordt namelijk langzaam opgebouwd en is sterk persoonsafhankelijk. Een community-manager heeft een dienende rol. Iemand die niet stuurt, maar ondersteunt en faciliteert en waar nodig belemmeringen wegneemt.

Een aanvulling op de collectieve coalitie is altijd mogelijk

Mocht na verloop van tijd blijken dat er één of meerdere organisaties willen aansluiten, markeer dit moment door opnieuw de onderhandelingen met elkaar aan te gaan. Wat is ieder belang? Wat komt iemand halen en brengen? Wat is de gezamenlijke ambitie? Wat gaan we doen? Wie gaat dat doen? En wie betaald dat? Besteed hier ruim aandacht aan, voordat je verder gaat.

Gemeente Huizen



G Project gemeente m.b.t. wateroverlast

Fysiek

Huizen is een grotendeels verstedelijkte gemeente, topografisch gekenmerkt door een ouder en hoger gelegen deel en de wat nieuwere lagergelegen delen. De ondergrond bestaat voornamelijk uit zand. Er is nauwelijks open water in Huizen zelf, waardoor AGV nauwelijks taken heeft in deze gemeente.

De wateropgave

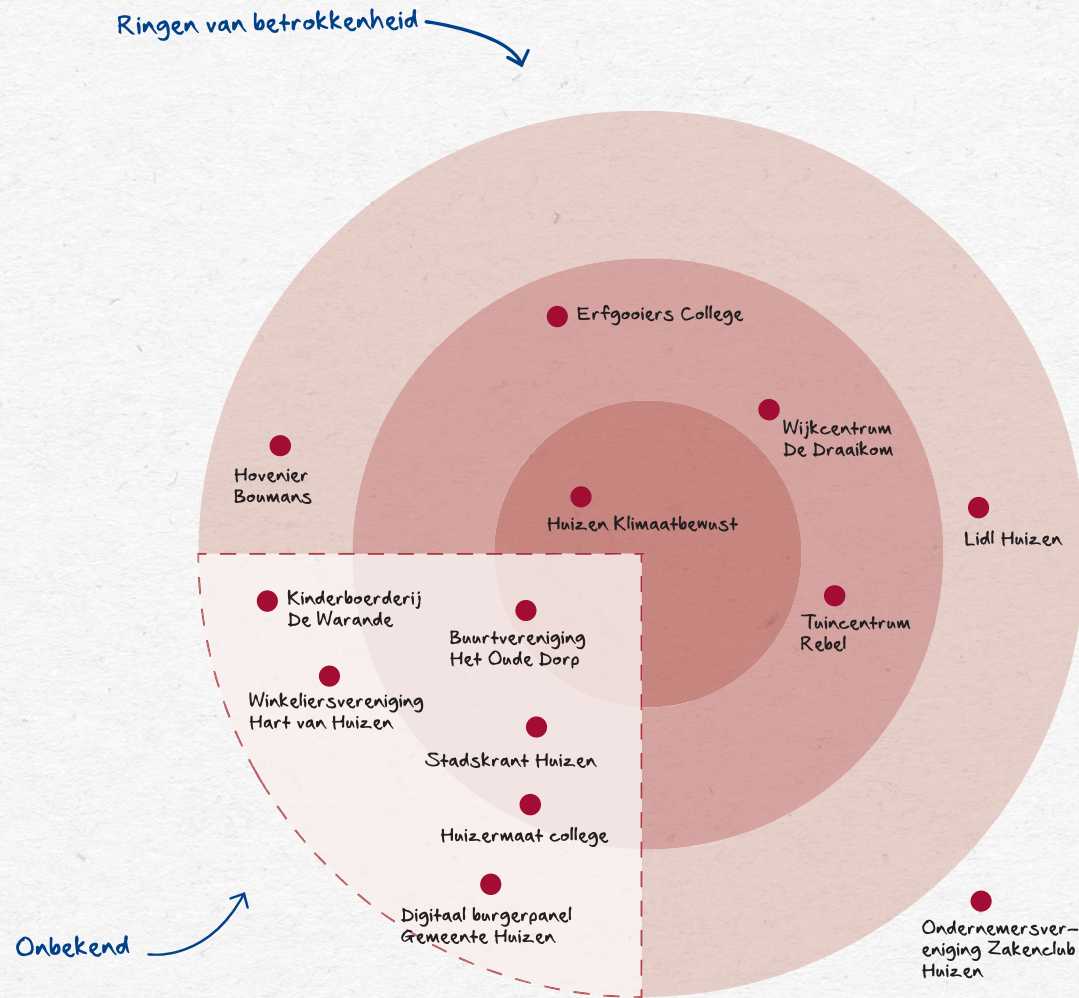
Het hoofdriool, aangelegd in de jaren '90, is een gemengd riool en heeft een te kleine capaciteit om in alle omstandigheden voldoende af te voeren. Op en rond deze leiding is wateroverlastproblematiek aanwezig. Ook in de oudere delen van de gemeente, waar voornamelijk gemengde rioolering ligt en nog niet veel particulier terrein afgekoppeld is, treedt overlast bij hevige regenval op.

Huidig beleid gemeente

De gemeente heeft een aantal projecten ondernomen om ondergronds en in wadi's berging te realiseren. In de wijken Stad en Lande wordt het vernieuwen van het rioolstelsel opgepakt in combinatie met afkoppelen en een facelift van de openbare ruimte. Ook benadert de gemeente bewoners en bedrijven actief middels informatiebijeenkomsten en folders om hun regenwaterafvoer af te koppelen van het riool. Per eind 2017 is het middels de hemelwaterverordening ook mogelijk geworden dit bij nieuwbouw en inbreiding verplicht te stellen.

De gemeente is middels Huizen klimaat bewust actief bezig met het 'branden' van duurzaamheid en klimaatbewustzijn. In dit initiatief worden vier thema's worden opgepakt: energiezuinig, klimaatbestendig, van afval naar grondstof en groen.

Netwerk Huizen



Legenda

- Buiten de ringen:** geen interesse
- Pizzapunt:** onbekend
- Buitenste ring:** openstaan en begrijpen
- Middelste ring:** willen en kunnen
- Binnenste ring:** doen en volharder

Eerste indruk van het netwerk

In de gemeente Huizen is nog beperkt netwerk op het gebied van klimaatadaptatie en waterrobuustheid. Vanuit Huizen Klimaatbewust, dat voornamelijk gedragen wordt door de gemeente, zijn wel een aantal partijen betrokken. Het enthousiasme om met het onderwerp aan de gang te gaan bestaat er wel. In 2018 doet Huizen mee aan de prijsvraag Groene Stad van Entente Florale.

Huizen Klimaatbewust

De gemeente is middels Huizen Klimaatbewust actief bezig met het 'branden' van duurzaamheid en klimaatbewustzijn. In dit initiatief worden vier thema's worden opgepakt: energiezuinig, klimaatbestendig, van afval naar grondstof en groen.

Operatie Steenbreek

Onder andere Wijkcentrum De Draaikom en Tuincentrum Rebel zijn door de gemeente betrokken bij acties rondom Operatie Steenbreek - steen eruit, plant erin. Eerdere acties zijn een groot succes geweest en zeker voor herhaling vatbaar. Toch merkt bijv. Tuincentrum Rebel geen extra vraag naar een watervriendelijke tuin of producten die water robuustheid op het eigen terrein vergroten.

Berging onder straten en sportvelden

De gemeente is in overlastgebieden op zoek gegaan naar mogelijkheden het regenwater tijdelijk te bergen. Onder de sportvelden van het Erfgooiers College is hiervoor een krattensysteem aangelegd, dat vertraagd in verbinding staat met de riolering.

Notities

Beleidslijn 1: Huizen klimaatbestendig – Regenwater

Huizen rainproof (vervolg)

- Om te anticiperen op extreme neerslag gaat de gemeente:
- Bewoners en bedrijven stimuleren tot 'afkoppelen' van regenwater (zie onderstaand kader). Bij rioolvervang wordt het dakvlak en/of de verharding aan de voorzijde van gebouwen afgekoppeld en tegelijk wordt afkoppelen aan de achterzijde gestimuleerd.
 - De voorkeursvolgorde bij afkoppelen op particulier terrein is:
 1. infiltreren/hergebruiken
 2. naar oppervlaktewatersysteem leiden
 - Kansen voor zichtbaar maken van water bij ruimtelijke ontwikkelingen benutten.
 - Bij herinrichtingen en nieuwbouw regenwater op eigen terrein laten verwerken, waar dat technisch mogelijk is.
 - Energienetwerkbeheerder Liander in JSARIZ-verband uitnodigen om te kijken of netwerk tegen hoge regenwaterstanden is bestand.
- Voor het afkoppelen van verharding bij woningen en bedrijven in de planperiode (2016 t/m 2025) is circa € 1 miljoen gereserveerd.



Huizen nodigt bewoners uit zich aan te melden om de voorkant van hun dak af te laten koppelen én stimuleert bewoners maatregelen te nemen in de tuin aan de achterzijde van de woning



Gebieden die nu gevoelig zijn voor wateroverlast. Maatregelen ter voorkoming van wateroverlast ter plaatse van Driftweg, Goolandweg, Crailoseweg, Bestevaer/Ambachtsweg, Botterstraat/Zeeweg (bron: BRP Huizen 2015)

Wat is afkoppelen?

Bij rioolvervang en nieuwbouw streeft Huizen ernaar om geen regenwater meer via het afvalwaterriool af te voeren. De gemeente koppelt het regenwater af van het afvalwaterriool. Hierdoor komt het niet meer op de zuivering terecht. Zo vermindert wateroverlast op straat en de vervuiling van de singels door noodoverstorten uit de riolering. Regenwater dat op straat, daken en erven valt, komt in de oudere wijken met een gemengd stelsel, nog vaak in het afvalwaterriool terecht. Het afkoppelen van deze oppervlakten afgekoppeld worden h...

880 mm regen per jaar

12% niet afgekoppeld

88% afgekoppeld

61 regenpijpen afgekoppeld!
= 1.200.000 liter regenwater per jaar
= 100 regentonnen per woning

- minder wateroverlast
- minder droogte en hitte
- groener, beter en gezonder

Samenwerken aan een klimaatbestendige toekomst! Huizen Klimaatbewust

Twynstra Gudde