



PROVINCIE  UTRECHT

Lessenbundel Wijkaanpak

Eerste lessen uit de aanpak voor
klimaatbestendige, natuurinclusieve
en gezonde wijken

November 2024



Inhoud

1. Inleiding	3	4. Uitvoering	10
2. Visie en ambities	4	4.1 Obstakel: De hoofdletter P	10
2.1 Obstakel: onvoldoende verankering van thema in organisatie	4	4.2 Obstakel: Groen ontwikkelt zich niet tot haar volledige potentie	11
2.2 Obstakel: concurrerende opgaven in het ruimtelijke plangebied	6	5. Vervolg	12
3. Van ambitie naar uitvoering	7	Colofon	12
3.1 Obstakel: Vertaling van ambitie naar uitvoering	7		
3.2 Obstakel: Onvoldoende expertise in huis en geen budget om deze in te huren	7		
3.3 Obstakel: Langlopende processen binnen een gemeente	9		



1. Inleiding

Wat is nodig om een wijk te ontwikkelen die toekomstige weersextremen kan opvangen, waar veel verschillende dier- en plantsoorten een plek hebben en waar mensen gezond en prettig kunnen leven? En welke stappen zet je om een bestaande wijk op deze manier te transformeren? Om deze vragen te beantwoorden keken we vanuit de provincie Utrecht mee in het proces dat gemeenten afleggen naar het toekomstbestendig maken van wijken. Hierin zijn klimaatbestendigheid, gezondheid (een groene omgeving en het stimuleren van bewegen) en biodiversiteit drie vaste pijlers, maar wordt er ook aandacht besteed aan andere ruimtelijke opgaven.

In dit eerste deel van de geleerde lessen voor klimaatbestendige, natuurinclusieve en gezonde wijken nemen we de lezer mee in onze eerste ervaringen uit dit project. In de periode van september t/m december 2023 hebben we tijdens een pilot van dit project meegekeken met verschillende gemeenten. De lessen die we daar hebben opgehaald, staan chronologisch ingedeeld in het proces van visie tot uitvoering. Gezien de korte periode van de pilot is de lessenbundel nog niet compleet. Meer lessen volgen later!

Deze lessenbundel is bedoeld voor iedereen die advies geeft vanuit het vakgebied klimaatadaptatie, natuurinclusiviteit/ biodiversiteit of gezondheid en voor iedereen die leiding geeft aan een wijktransformatie of project in de openbare ruimte en tegen obstakels aanloopt. Mist u bepaalde obstakels, of heeft u andere oplossingen of suggesties? Laat het ons vooral weten. Zo kunnen we samen werken aan een groeiende lessenbundel waar iedereen wat aan heeft.

De obstakels en valkuilen zijn onderverdeeld in de volgende processtappen:

- [Visie en ambities](#)
- [Van ambitie naar uitvoering](#)
- [Uitvoering](#)

De provincie Utrecht heeft de ambitie dat alle inwoners in 2050 kunnen wonen in een biodiversere, gezonde en klimaatbestendige buurt. Om dit te realiseren moeten we het tempo versnellen. Er komt veel kijken bij het aanpakken van een wijk. We zien dat deze onderwerpen nog niet altijd meegenomen worden bij groot onderhoud, zoals het vervangen van de riolering. Terwijl alles wat nu gedaan wordt er in 2050 nog ligt. En dus klimaatbestendig, biodiverser en gezond moet zijn.

Hoe kunnen we zorgen voor een versnelling van het realiseren van deze wijken, waar lopen gemeenten dan tegenaan en wat kan de provincie daarin betekenen? Zo kunnen we samen met gemeenten ontdekken waar zij tegenaan lopen én wat de oplossingen zijn.

In een eerste pilot in de periode september – december 2023 heeft de provincie zeven gemeenten geholpen om belangrijke stappen te zetten om alvast één wijk of buurt klaar te maken voor het veranderende klimaat en tegelijkertijd meer biodiverser en gezond te maken.

Deelnemende gemeenten waren Amersfoort, De Bilt, Houten, Montfoort, Nieuwegein, Vijfheerenlanden en Woerden. Deze gemeenten zetten in 2024-2025 de volgende stap naar uitvoering. De echte schop in de grond verschilt per project. De provincie gaat samen met deze en andere gemeenten door met deze wijkaanpak om zo nog meer lessen op te halen en met elkaar te delen.

Naar aanleiding van deze pilot werkt de provincie aan het oprichten van een expertpool; gemeenten kunnen eenmalig gebruik maken van externe expertise om hiervan te leren voor vervolprojecten.



2. Visie en ambities

Duidelijke ambities en heldere doelstellingen zorgen voor duidelijkheid in de organisatie, een betere samenwerking en meer resultaat. Dit klinkt logisch, maar in de praktijk blijkt het toch niet zo eenvoudig. Voor de relatief nieuwe thema's klimaatadaptatie en biodiversiteit ontbreken duidelijke ambities vaak nog, zoals ook duidelijk in de pilot naar voren kwam. In dit hoofdstuk staan de obstakels, valkuilen én de geleerde lessen die tot nu toe zijn opgehaald.

2.1 Obstakel: onvoldoende verankering van thema in organisatie

Klimaatadaptatie, gezondheid en biodiversiteit zijn voor veel gemeenten vrij nieuwe onderwerpen. Dit betekent dat er in veel gevallen niet voortgebouwd kan worden op eerdere programma's, kennis, budgetten of capaciteit. Dat maakt implementatie van het onderwerp lastig. In de pilot zagen we hierbij de volgende valkuilen en lessen terug.

Valkuil: De gedachte dat klimaatadaptatie, groen en gezond een extra opgave of een nice-to-have is

Een gezonde en klimaatbestendige omgeving betekent een groene omgeving. Voldoende beplanting en een gezonde niet afgedekte bodem, bieden een natuurlijke demping op de negatieve effecten van klimaatverandering en dragen zo automatisch bij aan een gezonde leefomgeving voor mens en dier. Zo bieden bomen in een straat verkoeling in tijden van hitte en kan een evenwichtig bodem- en watersysteem nare gevolgen, zoals ondergelopen kelders of funderingsschade door droogte, tegengaan.

Toch is het zo dat 'vergroening' binnen projecten en budgettering vaak wordt gezien als een nice-to-have en niet de need-to-have die het eigenlijk is.

Het is daarom belangrijk om ervan bewust te zijn dat vergroening in het kader van klimaatadaptatie, biodiversiteit en een gezonde leefomgeving een terechte plek aan de tafel heeft en dat het verstandig is om deze niet zomaar weg te schuiven.

Les: Vastleggen gemeentelijke ambities (provinciale ambities bieden hierbij houvast)

Heldere en toetsbare ambities per opgave zijn de eerste stap naar een succesvolle transformatie van een wijk. De ambities werken door in de opdracht van de projectleider, de eisen die bij een externe (bouw)partij worden neergelegd en het budget dat beschikbaar is voor de klimaatadaptatie, biodiverse en gezonde opgave. Hierbij blijkt: hoe duidelijker en eenduidiger de ambitie, des te meer houvast deze biedt in het latere proces om op terug te vallen.

Zorg voor een toetsbare uitwerking van de ambitie voor een opgave. Anders is de kans groot dat je de ambitie later niet haalt, omdat niet duidelijk is aan wat voor doelen voldaan moet worden. Daarmee is het makkelijker om een opgave opzij te schuiven. Daarbij is het belangrijk dat deze ambities in verschillende relevante documenten terugkomen: zowel in het bredere beleid van de gemeente, maar ook in een anterieure overeenkomst tussen gemeente en bouwpartij, pakket van eisen, in de Leidraad en het Handboek Inrichting Openbare Ruimte.

Voor de uitwerking van gemeentelijke ambities kunnen provinciale - of rijksambities, zoals de Afspraken klimaatadaptief bouwen, het Convenant Toekomstbestendig Bouwen, de Landelijke Maatlat Klimaatadaptief Bouwen of de Handreiking Groen in en om de Stad een goede onderlegger vormen. (Zie verderop bij [Tip/handvatten](#).) De gemeentelijke omgevingsvisie leent zich goed om globale doelen en ambities in op te nemen, zodat er altijd een basis is waar ambtenaren, die zich inzetten voor deze onderwerpen, op terug kunnen vallen. Ook vanuit een uitvoerende functie is het dus belangrijk om aan te sluiten bij een herziening of het maken van de omgevingsvisie.

In het uitvoeringsbeleid (zoals gemeentelijke handboeken) kunnen nader uitgewerkte sets van indicatoren worden toegevoegd, zodat helder is hoe de gemeente de verschillende doelen en ambities uit de omgevingsvisie of het omgevingsplan heeft vertaald voor de uitvoering. Hoeveel procent schaduw wil je? Hoeveel millimeter water moet er opgevangen kunnen worden? Hoeveel en welke biodiverse beplanting moet er in de wijk komen? Door aan deze indicatoren vastgestelde waarden



te hangen die bepalen of je de ambities en doelen gehaald hebt, heb je een duidelijk kader voor de uitvoering van je projecten.

Een mogelijke oplossing om als gemeente scherp te kunnen toetsen of een wijkontwerp voldoende ambities bevat, is het gebruik van een puntensysteem en toetsingskader. Daarbij krijgen maatregelen voor klimaatadaptatie en biodiversiteit een bepaald aantal punten. Elk ontwerp moet een minimaal aantal punten halen.

Les: Betrek management en bestuurders bij afweging verschillende ambities

Naast duidelijke ambities voor de drie thema's aan het begin van een project, is het belangrijk om management en bestuurders te betrekken bij de afweging daarvan. Afhankelijk van de procedures binnen de gemeente worden deze ambities gedeeld met een bestuurder, directielid en/of het management. Als ambities verloren dreigen te gaan door ruimtelijke, financiële, of omgevingsaspecten is het zaak om af te stemmen met de wethouder en de verantwoordelijk manager. Zo kan een weloverwogen afweging worden gemaakt én vastgelegd. Als het verlies van ambities bij meerdere projecten speelt, wordt dat op deze manier zichtbaar. En kan, samen met het bestuur, een afweging worden gemaakt hoe structureel tot een (andere) aanpak te komen. Dit vraagt om een (kleine) aanpassing van het

interne proces en mogelijk het toepassen van een afwegingsinstrument. Of dit een nieuw instrument is, of dat het onderdeel kan zijn van een bestaand instrument, moet de gemeente zelf nader bepalen.

Tip/handvatten:

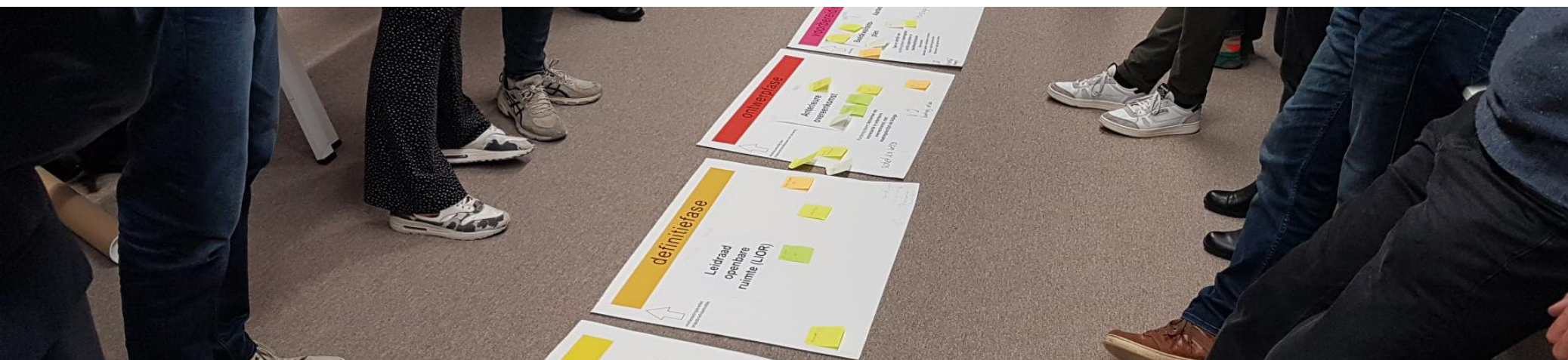
- Om je eigen klimaatadaptieve ambities concreet te maken, kun je gebruik maken van de [Afspraken klimaatadaptief bouwen provincie Utrecht](#)
- De Afspraken klimaatadaptief bouwen zijn verwerkt in het [Convenant Toekomstbestendig Bouwen](#), waarin ook indicatoren voor natuurinclusief bouwen en gezonde leefomgeving staan
- [Handreiking Groen in en om de Stad, systematiek en richtlijnen van groen in en om de stad \(Rijksoverheid\)](#)
- Toetsingskader en puntensysteem natuurinclusief bouwen: gemeenten kunnen gebruikmaken van een uitgewerkt toetsingskader en puntensysteem natuurinclusief bouwen. Neem voor meer informatie contact op via samenvoorna-tuur@provincie-utrecht.nl.
- Voorbeeld natuurdoelen- en maatregelen: [Omgevingsprogramma 2023-2033 Natuur in de stad, gemeente Nieuwegein](#)
- [KPI's openbare ruimte van Samen voor biodiversiteit](#)
- Artikel 'Groen is meer waard dan we denken' ([Stadszaken](#)) en als onderbouwing:
- [Monitor Groen Grijs](#) (Imagem.nl)

Voorbeeld uit de pilot:

Vastleggen van ambities in gemeente Montfoort

Bij de ontwerpen voor een nieuwbouwwijk was het voor de gemeente lastig om te peilen of klimaatadaptatie en biodiversiteit voldoende waren meegenomen. De vragen die ze zichzelf in deze pilot stelden: hadden ze eigenlijk wel een duidelijke opdracht meegegeven aan de projectleider? Hadden ze wel in de juiste documenten staan dat aan bepaalde klimaatadaptieve ambities moet worden voldaan in het ontwerp?

Om hier meer inzicht in te krijgen, organiseerde de gemeente een workshop met collega's die betrokken waren bij de nieuwbouwwijk om te bepalen in welke documenten klimaatadaptatie, gezondheid en biodiversiteit verankerd moeten zijn, zodat er voldoende handvatten zijn voor de nieuwbouwplannen. In de workshop werden alle fasen van het nieuwbouwproject doorlopen en werd besproken welke documenten en eindproducten die fase oplevert.



2.2 Obstakel: concurrerende opgaven in het ruimtelijke plangebied

Binnen het project spelen meestal meerdere opgaven. Soms gaan deze hand in hand, maar vaak ook niet. Hieronder een valkuil en een les uit de pilot.

Valkuil: verlies van ambitie/op de stoel van je collega zitten

Een terugkerend fenomeen in de pilot is dat er al vóór de tekentafel concessies worden gedaan op duurzaamheidsambities. Vaak vanuit de overtuiging dat het droombeeld van een opgave toch niet haalbaar is. Maar door vooraf al je ambities bij te stellen, verdwijnt de zichtbaarheid en transparantie van gemaakte keuzes. Bovendien: in het vooraf bijstellen van ambities worden vaak aannames gedaan over de optiek van het werkveld van een collega: 'dit zal wel niet kunnen'. In de pilot is gebleken dat die afname vaak niet terecht is. Probeer daarom niet op voorhand bepaalde uitwerkingen af te schrijven onder de notie dat dat strijdig is met andere opgaven.

Les: Maak gebruik van de expertise van collega's van concurrerende opgaven en neem de diverse opgaven vanaf het begin mee.

Ga in een vroeg stadium met je collega's van diverse opgaven rond de tafel zitten om ieders ambities te bespreken en zo samen 'de puzzel te leggen'. Denk hierbij aan opgaven zoals klimaatadaptatie, sociaal domein/gezondheid, mobiliteit en parkeren, groenbeheer, riolering, erfgoed en afval. Op deze manier creëer je een eerlijker gesprek, waarin afwegingen zichtbaar worden gemaakt. Daarnaast is naar voren gekomen in de pilot, dat veel dingen juist wél mogelijk zijn. Hier geldt

ook dat hoe eerder in een project heldere ambities meegegeven worden, hoe meer ruimte er nog is om deze mee te nemen in het ontwerp.

Tip:

Huur een externe adviseur in om één of twee sessies te begeleiden waarin je integraal met de collega's een plangebied kunt bekijken. Bij voorkeur iemand die direct schetsontwerpen kan maken waarin de besproken aanpassingen verwerkt worden. Dit versnelt het gesprek.

Voorbeeld uit de pilot:

Erfgoed en klimaatadaptatie in Nieuwegein

Vooraf leek het plangebied, de historische binnenstad van Vreeswijk, veel beperkingen op te leveren voor toepassing van natuurinclusieve en klimaatbestendige maatregelen. Maar nadat collega's van Erfgoed betrokken waren, bleek dat het thema erfgoed juist een goede drager is voor toe te passen maatregelen wanneer deze werden ingezet om het historisch narratief van het gebied te versterken. Oude karresporen kunnen bijvoorbeeld gebruikt worden om water bovengronds af te voeren.



3. Van ambitie naar uitvoering

Zoals uit het vorige hoofdstuk bleek, zijn heldere ambities en beleidsdoelstellingen noodzakelijk voor een transformatie van een wijk. Maar de vertaling naar concrete maatregelen is net zo belangrijk. Projectleiders en medewerkers in de uitvoering moeten weten wat van hen wordt verwacht en welke maatregelen bijdragen aan de geschetste doelen. In de pilot kwamen verschillende voorbeelden naar voren van de manier waarop gemeenten met deze vertaalslag om kunnen gaan.

3.1 Obstakel: Vertaling van ambitie naar uitvoering

Collega's van openbare ruimte hebben behoefte aan heldere normen voor klimaatadaptatie, biodiversiteit en gezondheid. Uit de praktijk blijkt dat het in de uitvoering nog niet altijd

duidelijk is voor collega's wat er precies gevraagd wordt en hoe een uitwerking eruitziet die voldoet aan de vraag.

Valkuil: het vraagstuk niet durven vereenvoudigen

Dat deze thema's voor de uitwerking contextgevoelig zijn, is een gegeven. Dit betekent echter niet dat het niet mogelijk is om deze uit te werken in concrete normen. Probeer daarom zelf de vertaalslag te maken die je collega's nodig hebben. Uit de pilot zijn er verschillende aanpakken naar voren gekomen voor dit vraagstuk.

Les: Weet wat je wilt! Een projectoverstijgend gebiedsplan voor een thema (bijvoorbeeld biodiversiteit of klimaatbestendigheid) kan de transformatie van een gebied versnellen. Daarnaast kan het kosten besparen.

Als een thematisch projectoverstijgend gebiedsplan klaarligt, kun je dit raadplegen voor de uitwerking van losse projecten. Dit maakt het gemakkelijker om koppelkansen te benutten, omdat je concrete maatregelen kunt benoemen als een projectleider daarom vraagt. Problemen kunnen soms beter gebiedsoverstijgend worden opgelost, of zo'n bredere aanpak biedt kansen voor de biodiversiteit. Daarnaast bespaart het tijd en schept het duidelijkheid, omdat je niet voor elk project opnieuw een gebiedsanalyse hoeft uit te voeren, wat eveneens kosten bespaart.

Les: Streef niet naar perfectie en maak gebruik van no-regret maatregelen

Klimaatadaptatie, biodiversiteit en gezondheid hebben baat bij een aanpak die past bij de context van de omgeving. Toch kan het handig zijn om gebruik te maken van maatregelen die bekend zijn en die bewezen kunnen bijdragen aan deze opgaven (ten opzichte van een maatregel die averechts werkt). Dit zijn zogeheten no-regret maatregelen, zoals waterdoorlatende parkeerplaatsen, het stimuleren van geveltuintjes en het toepassen van inheemse beplanting. Door inzichtelijk te maken wat exact deze no-regret maatregelen zijn in het betreffende gebied, en wat deze no-regret maatregelen betekenen in kosten-kengetallen, heb je voor je collega's een vertaalslag gemaakt waar zij mee kunnen werken. Op deze manier kun je ook het verschil maken in projecten, wanneer een uitvoerige stress-analyse geen optie is.

3.2 Obstakel: Onvoldoende expertise in huis en geen budget om deze in te huren

Soms heeft een gemeente onvoldoende expertise in huis en geen budget om deze in te huren. En als je de expertise niet hebt, weet je ook niet wat eventueel ontbreekt in de plannen, bijvoorbeeld over biodiversiteit. Dan is het de moeite waard om te checken welke voorbeelden er zijn bij andere gemeenten of welke ondersteuning bijvoorbeeld Rijksdienst voor Ondernemend Nederland (RVO) of provincie kunnen bieden.

Valkuil: Ambitie niet aanpakken door gebrek aan capaciteit of geld.



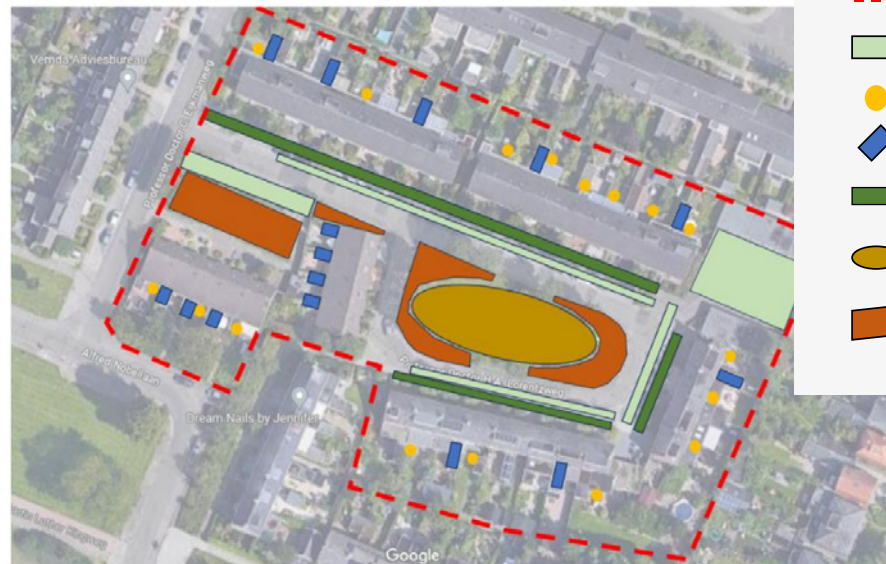
Les: Kijk niet alleen naar kortetermijnfinanciering, maar ook naar de lange termijn; reserveer geld voor het beheer

Beheergeld is essentieel om ervoor te zorgen dat wat nu wordt gerealiseerd, ook daadwerkelijk functioneert zoals bedoeld. Sterker nog, zonder beheermiddelen is het advies om veel maatregelen niet uit te voeren (zeker van toepassing voor biodiversiteit en infiltratievoorzieningen). Zonder het juiste beheergeld is het zonde van de investering en kan het op termijn zelfs meer overlast veroorzaken (geen hemelwaterriool én geen goede verwerking van water in de bodem). Voor verwerken van hemelwater en biodiversiteit is er dan uiteindelijk – over een jaar of tien – een minder klimaatadaptief en biodivers gebied dan in de huidige situatie zonder maatregelen.

Voorbeeld uit de pilot:

Door het toevoegen van expertise worden kansen voor biodiversiteit gezien

Gemeente De Bilt gaf aan het begin van het pilottraject al aan dat er wensen zijn om het gebied niet alleen klimaatadaptief te maken, maar ook biodiverser. Knelpunt is dat deze kennis intern niet aanwezig is. Tijdens de pilot zijn er twee verdiepende sessies. De eerste, over klimaatadaptatie, is erg interactief. Alle deelnemers doen goed mee en de ene suggestie volgt de andere op. Dit staat in contrast met de tweede sessie over biodiversiteit. Hier is een externe ecooloog bij als expert op het gebied van biodiversiteit, die maatregelen voorstelt. Maar doordat kennis mist, vindt er bij elk idee dat wordt aangedragen nauwelijks gesprek plaats. Wel ervaren de deelnemers dat er kansen liggen op het gebied van ecologie, die zij kunnen meenemen om de biodiversiteit in het gebied te verbeteren.



- ■ ■ Nieuwe projectgrens
- Waterdoorlatende parkeerplaatsen en verharding
- Regentonnen voor inwoners van gemeente
- ◆ Groene daken met subsidie
- Groenstroken langs trottoir met ruimte voor de bomen
- Wadi met natuurlijke speelmogelijkheden, voetbalveld in het midden verdwijnt
- Beplanting/inrichting ten behoeve van biodiversiteit, toegankelijk voor inwoners

Schetsontwerp herinrichting Lorentzweg: klimaatadaptief, natuurinclusief en gezond. Uit eindrapportage pilotproject gemeente De Bilt.

Tip/handvatten:

- [\(Gratis\) procesondersteuning en tools bij Klimaatadaptie gebouwde omgeving door RVO](#)
- [Ontwerpateliers Natuurinclusief provincie Utrecht](#) (gratis)
- [Subsidieregeling groene, gezonde en klimaatbestendige steden en dorpen](#)
- [Bouwadaptief.nl, stappenplan met doelen, maatregelen, voorbeelden](#)
- Het [Omgevingsprogramma Duurzame Woningbouw van de gemeente Nieuwegein](#) is een voorbeeld van hoe je de provinciale Afspraken klimaatadaptief bouwen kunt vastleggen in lokaal beleid.

3.3 Obstakel: Langlopende processen binnen een gemeente

Om allerlei redenen kunnen processen binnen een gemeenten lang duren, door complexiteit, regelgeving, personeelswisselingen, inspraakprocedures, enzovoort. Dit kan gevolgen hebben voor de medewerking van andere afdelingen aan het project.

Valkuil: Betrokkenheid en enthousiasme verdwijnt door traag proces

Les: Een korte doorlooptijd kan enthousiasmerend en positief werken

Door een korte doorlooptijd te hanteren voor de uitwerking van het projectplan blijft het project scherp in het geheugen van betrokkenen, wat ervoor zorgt dat er sneller kan worden doorgepakt. Dit zorgt voor enthousiasme. Zorg er wel voor dat je van tevoren duidelijk hebt wie er betrokken moeten zijn en dat deze mensen beschikbaar zijn gedurende het project.

Tip/handvatten:

- Stel vooraf een concreet projectplan op met betrokken collega's en maak duidelijke werkafspraken over hun inzet, met hen en/of hun leidinggevenden.
- Probeer de energie vast te houden door te kiezen voor een andere werkwijze en werk zoveel mogelijk toe naar concrete tussenresultaten.
- Werk het projectplan in één of twee sessies binnen korte tijd (3 maanden) met collega's uit tot een schetsontwerp.

Voorbeeld uit de pilot:

Een positieve insteek in Woerden en Vijfheerenlanden

Een voorbeeld van dit effect was te zien in zowel Woerden als in Vijfheerenlanden. In deze gemeenten werden collega's van andere opgaven aangenaam verrast door de ongebruikelijke aanpak met een sprint van drie maanden, waardoor het project verheven werd uit 'de dagelijkse sleur' (zie de derde tip). In Woerden leidde dit tot vooruitgang en nieuw enthousiasme voor een project dat eerder werd gezien als een 'probleemdossier'.



4. Uitvoering

In de korte pilotperiode (september-december 2023) is 'de schop niet in de grond gegaan', maar kwamen er wel uitvoeringsvraagstukken aan de orde. We lichten twee van deze vraagstukken verder toe, omdat ze in vrijwel elk project terugkomen.

4.1 Obstakel: De hoofdletter P

Een veel voorkomend thema bij bestaande wijken is de parkeerdruk en de ruimte voor auto's. Dit kan een dooddoener zijn voor het behalen van je doelen in een wijktransformatie. Stap daarom niet in de valkuil dat de auto de boventoon voert. In de pilot zijn hiervoor twee routes bewandeld:

Valkuil: De auto domineert het gesprek over de wijktransformatie

Les: Parkeer het gesprek over de auto

1. Inspireer met scenario's van de toekomstige situatie. Visualiseer de mogelijke inrichting van een straat of buurt, zodat zichtbaar wordt hoe de wijk eruitziet als deze vergroend wordt. Toon ook hoe deze eruit ziet als er niets verandert aan de huidige parkeerplaatsen. Op deze manier kun je collega's en bewoners laten zien welke kansen er zijn en wat er "verloren" gaat als je niet met de duurzame opgaven aan de slag gaat.
2. Bewonersparticipatie
Ontstijgt een doodlopend gesprek met bewoners door hen te vragen welke thema's zij het belangrijkste vinden voor hun buurt. Denk hierbij aan onderwerpen zoals hitte in de straat,

de mogelijkheid voor kinderen om buiten te spelen, droge voeten en kelders, ruimte voor ontmoeting en ook parkeren. Zo laat je zien dat niet alles mogelijk is in dezelfde ruimte, leren bewoners wat de verschillende thematiek betekent voor hun wijk en wat de gevolgen zijn voor hen als hier geen aandacht aan wordt besteed. Zo neem je de bewoners mee in een eerlijk gesprek over hun wijk en kunnen zij een beter afgewogen beslissing maken over wat voor hen belangrijk is.

Tip/handvatten:

- Procesbegeleiding: bewonersparticipatie goed laten verlopen is een kunst. Het kan daarom handig zijn om hiervoor (externe) procesbegeleiding in te schakelen.
- Inschakelen stedenbouwkundige: In sommige gevallen kan er door slimme inrichting van de wijk, meer groen worden behaald met hetzelfde aantal of geringe beperking van het aantal parkeerplekken. Zo kun je in geval van schrijnende gevallen van ruimtegebrek, soms toch nog stappen zetten voor een klimaatbestendige, gezonde en groene leefomgeving.



*Van twee rijbanen met parkeerstrook naar eenrichtingsverkeer met dwars en langsparkeren met grote groenstrook.
Uit eindrapportage pilotproject gemeente Vijfheerenlanden. Atelier GROENBLAUW*

Voorbeeld uit de pilot:**Bewoners maken afweging belangrijkste thema's**

Woerden heeft meegedaan met de wijk Bloemenbuurt. Deze wijk heeft te kampen met een flinke parkeerdruk. In deze wijk hebben bewoners eerder al aangegeven dat zij vinden dat er meer parkeergelegenheid moet komen in de wijk. Het gesprek voeren over de ontwikkeling van groen in de wijk is hierdoor lastig. Om die reden heeft Woerden ervoor gekozen om bewoners bij een bijeenkomst eerst aan te laten geven welke thema's zij het belangrijkste vinden. Daar bleek dat het parkeerprobleem pas op de vijfde plek kwam wanneer zij deze moesten afwegen tegenover andere thema's. Zo'n resultaat opent het gesprek, omdat voor bewoners ook duidelijk wordt dat parkeren niet het enige probleem is en dat er keuzes moeten worden gemaakt.

4.2 Obstakel: Groen ontwikkelt zich niet tot haar volledige potentie

Aangeplante bomen en struiken groeien vaak niet of slechts langzaam uit tot een volwassen plant. Een belangrijke oorzaak is dat er te weinig aandacht wordt geschonken aan de ondergrond, zowel in kwaliteit als in ruimte.

Valkuil: Wens om veel bomen te planten, zonder de groeipotentie mee te nemen

Les: zorg dat bomen een ruime groeiplaats krijgen voor optimale schaduwwerking en verkoeling.

Wanneer een boom geen ruimte heeft om te groeien, te weinig (of te veel) water ontvangt of in een niet-toereikende bodem staat, zal deze niet uitgroeien tot zijn volledige potentie. Hierdoor wordt de schaduwwerking van een boom automatisch ook minder groot. Een boom plaatsen gaat daarom idealiter samen met een ruime en groene boomspiegel die de boom voedt.

Voorbeeld uit de pilot:**Eén boom met ruime groeiplaats biedt meer schaduw dan een paar kleine bomen.**

Al lopend door Houten wijst de ecooloog naar drie bomen. Allen van dezelfde soort, geplaatst in dezelfde straat en in hetzelfde jaar. De één in een boomspiegel van slechts 1 meter doorsnee, de tweede in een boomspiegel van 4 meter doorsnede en de derde in een ruime groenstrook (zie afbeelding). De boom in de krappe boomspiegel zou een tak kunnen zijn van de groene reus aan de overkant. "Kijk, dat is het verschil. Zorg voor voldoende ruimte. Je zou net zo goed vier van deze bomen (wijst naar de kleine boom) kunnen versnipperen en kunnen voeden aan de grote boom, dan heb je waarschijnlijk meer schaduw."



5. Vervolg

Van visie naar ambitie naar uitvoering; er zijn veel lessen geleerd over het klimaatbestendig, natuurinclusief en gezond maken van wijken. Dit belangrijke onderwerp blijft onze aandacht houden. Ook de komende periode gaan we met gemeenten verder om lessen op te halen en kennis met elkaar te delen. De lessen die de pilotgemeenten in het verdere proces naar uitvoering leren, zullen we ook delen, net als ervaringen van andere gemeenten. Dat doen we in volgende lessenbundels maar ook tijdens themabijeenkomsten.

We hopen u daar te zien, zodat we van elkaar kunnen blijven leren! En zo samen de provincie Utrecht groen, gezond en klimaatadaptief te maken.

Op de hoogte blijven van wat er allemaal nog gaat gebeuren rondom deze wijkaanpak? Neem contact op via klimaatadaptatie@provincie-utrecht.nl en vraag naar de aanpak voor klimaatbestendige, natuurinclusieve en gezonde wijken.

Colofon

Uitgave

Provincie Utrecht

Auteurs

Programma Klimaatadaptatie, aanpak Biodiversiteit in Stad en Dorp, Innovatieprogramma Gezonde Leefomgeving, programma Gezond en Veilig

Deelnemende gemeenten

Amersfoort, De Bilt, Houten, Nieuwegein, Montfoort, Vijfheerenlanden, Woerden

Vormgeving

Enof creatieve communicatie

Fotografie

Steenbreek, Thomas Klomp, Willem Mes, Beeldbank van de leefomgeving, Atelier GROENBLAUW

Contact

klimaatadaptatie@provincie-utrecht.nl

Datum

November 2024

